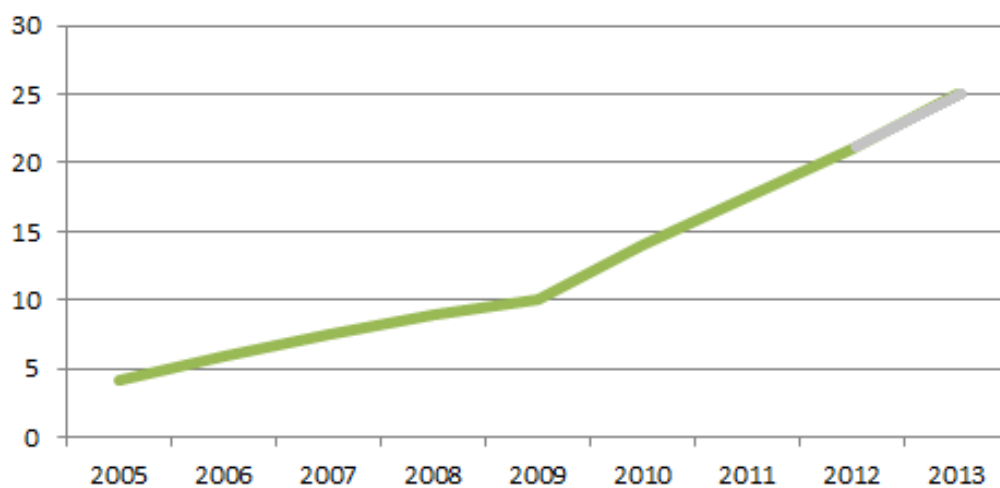


Ekologiskt i offentlig storhushåll 2012

Mot 25 % ekologiskt



Årets sponsor:



EkoMatCentrum – Informationscentrum för Ekologiska Produkter ökar intresset för ekologiska livsmedel i restaurang & storhushåll. Genom samverkan, information och utveckling strävar EkoMatCentrum mot målet ”En hållbar produktion och konsumtion av livsmedel i alla led”. Vill du bli medlem och stötta utvecklingen mot en hållbar livsmedelsproduktion. Det kostar 250 kr/år. Anmäl direkt på info@ekomatcentrum.se.

Vi jobbar med mat från hav och jord till bord

- ✓ Utbildningar om ekologisk och klimatsmart mat
- ✓ Föreläsningar om mat, klimat och ekologi
- ✓ Rådgivning
- ✓ Informationsmaterial
- ✓ Hemsidor
- ✓ Projekt



www.ekomatcentrum.se; www.ekomatsedeln.se; www.ekomatguiden.se;
www.smakasvenskt.se; www.ekokrogar.se; www.miljomat.se

| | |
|--|-----------|
| 1. Inledning | 4 |
| 2. Resultat | 6 |
| 3. Slutsatser och kommentarer | 21 |
| • En tredjedel av offentlig sektor har nått 25 % ekologiskt | |
| • Vi har goda chanser att nå 25 procents-målet till årskiftet 2013/2014 | |
| • Landsting och regioner bättre på ekologiskt än kommuner | |
| • Kronoberg bästa länet på ekologiskt! | |
| • Ekologiskt och etiskt större än närproducerat i offentlig sektor | |
| • Svinn har snabbt blivit en viktig fråga | |
| • Ekologiskt bidrar till mer grönt i offentlig sektor | |
| • Brist på svenska ekologiska livsmedel är vår främsta utmaning framöver | |
| 4. Ekomatsligan 2013 | 23 |
| 5. Bilagor | |
| Ekologiskt i landets kommuner, landsting och regioner | 24 |
| Ekologiskt i kommuner och landsting 2012 som deltagit i undersökningen 2013, sorterat i alfabetisk ordning | 27 |
| Textsvar målformuleringar för ekoinköp | 30 |
| Egna kommentarer kommuner och landsting | 38 |
| Följebrev | 41 |
| Miljömärkningar | 42 |

1. Inledning

EkoMatCentrum – Informationscentrum för Ekologiska Produkter har samlat in statistisk för att kartlägga inköpen av ekologiska livsmedel i offentlig sektor 2012.

2006 formulerade regeringen ett nationellt inriktningsmål för konsumtionen av ekologiskt i offentlig sektor ” 25 % ekologiskt i offentlig sektor till 2010”. Eftersom inget nytt mål formulerats efter 2010 får målet anses förlängt till år 2013.

Marknadsundersökningen har två viktiga syften, den följer ekomålets effekt i landets kommuner och landsting och den driver också utvecklingen mot mer ekologiskt. Det är stort intresse kring rapporten och den årligen återkommande tävlingen ”Ekomatsligan”, inte minst hos nationella och lokala offentliga myndigheter och förvaltningar.

I år medfinansierar Jordbruksverket marknadsundersökningen. För att kunna fortsätta vårt viktiga arbete med att följa utvecklingen av ekologiskt i offentlig sektor behöver vi även finansiärer till kommande års marknadsundersökningar. Är du eller ditt företag intresserade av att stödja undersökningen är ni välkomna att höra av er till oss på EkoMatCentrum, info@ekomatcentrum.se.

Om undersökningen

Detta är den elfte nationella marknadsstudien över ekologiska livsmedel i offentlig sektor. Tidigare enkätundersökningar har gjorts över åren, 1999, 2001, 2003, 2005, 2006, 2007, 2008, 2009, 2010, 2011.

Vi har studerat omfattningen av politiska mål och beslut för inköp av ekologiskt, närproducerat och rättvisemärkt. Vi har tittat på hur mycket ekologiskt man köper i landets kommuner och landsting samt hur det ser ut framöver.

Enkätlänken har skickats ut till sammanlagt 311 adresser, 290 kommuner och 17 landsting och 4 regioner. 210 av dessa har besvarat enkäten (kommuner och landsting som besvarat enkäten finns listade i bilaga på sid 27). Det ger en svarsfrekvens på 68 %.

Vi har strävat efter att göra ett så brett utskick som möjligt för att säkerställa en hög svarsfrekvens. Det innebär att utskicket i flera fall har gått till flera personer i en och samma kommun eller landsting. Ett brev med information om marknadsundersökningen samt en länk till frågeformuläret skickades ut via mejl.

Första utskicket gjordes den 8 mars, fyra påminnelser skickades under mars, april och maj. Ovanligt få har besvarat vår enkät detta år trots upprepade påminnelser. Vi har även ringt upp en del av de kommuner och landsting som trots upprepade påminnelser inte besvarat enkäten. Slutligen har även vissa kompletterande telefonsamtal gjorts till dem som svarat otydligt, felaktigt eller inte alls på någon fråga.

Syftet med marknadsundersökningen är att visa på intresset för ekologiskt i landets kommuner och landsting samt hur intresset förändras över tiden. Statliga offentliga verksamheter är inte med i undersökningen.

Vi har strävat efter att redovisa så rättvisande statistik som möjligt. Kommuner och landsting har fått uppge hur mycket de köpt livsmedel för totalt i SEK och hur mycket ekologiska

livsmedel de köpt i SEK samt som kontrollpost ange %-andel ekologiskt. Av flera anledningar kommer inte alla kostnader med i vår statistik. Flera kommuner och landsting har inte kunnat uppge hur mycket ekologiskt de köper eftersom de inte har någon dokumentation eller statistik på detta. Några kommuner och landsting har uppgett att de inte har tid att besvara enkäten. Mycket av produktionen av mat i offentlig sektor ligger dessutom ute på entreprenad och dessa siffror kommer inte alltid med i vår statistik. Däremot kan vi efter tio års insamlande av denna statistik notera att det är ett ökande antal kommuner och landsting som har mycket god kontroll på sina livsmedelsinköp, såväl konventionella som ekologiska.

Vad vi avser med ekologiskt och olika märkningar

Med ekologiska livsmedel avser vi i denna undersökning livsmedel som är märkta med något av märkena KRAV, Demeter, EU-ekologiskt och MSC (se sid 40 om miljömärkningar).

Det finns ingen ekologisk märkning för vildfångad fisk, därför redovisar offentlig verksamhet inköp av fisk endera som KRAV-märkt och/eller MSC-märkt. KRAV- och MSC-fisk har jämförbara bedömningar av hållbara fiskebestånd och regler kring spårbarhet. Där KRAV och MSC skiljer sig åt är bland annat förädlingen. Alla KRAV-godkända förädlade fiskeprodukter innebär att alla övriga ingredienser, utöver fisken, är ekologiska. I de förädlade MSC-produkterna är bara fisken MSC, inte övriga ingredienser, om inte produkten också är KRAV-märkt. Därför har vi från och med i år bestämt ett enbart MSC-märkt naken filé får räknas som ekologiskt. Om produkten är panerad och märkt med KRAV och MSC räknas den som ekologisk.

När det gäller fisket så KRAV-godkänns enskilda fiskefartyg och deras miljöarbete. KRAV har även regler för att förädlingsföretagen ska ha ett uppdaterat miljöarbete. KRAV har också regler för att minimera klimatpåverkan av fisket, t ex regler för högsta tillåten bränsleförbrukning och förbud för klimatpåverkande köldmedier på båten.

35 vinnare i årets Ekomatsliga

27 kommuner, 7 landsting och 1 region har nått 25 % målet. Dessa vinnare har listats i årets ”Ekomatsliga” som är en nationell tävling med de i särklass bästa kommunerna, landstingen och regionerna i Sverige avseende inköp av ekologiska livsmedel, sid 24 .

2. Resultat

1. Har er kommun/ert landsting tagit beslut eller mål om att köpa ekologiska livsmedel?

Tabell 1

| | 2012 | 2011 | 2010 | 2009 | 2008 | 2007 | 2006 | 2005 | 2003 | 2001 | 1999 |
|-------------|------|------|------|------|------|------|------|------|------|------|------|
| Ja: | 87% | 76% | 69% | 61% | 54% | 60% | 65% | 52% | 37% | 45% | 28% |
| Nej: | 13% | 23% | 30% | 38% | 43% | 40% | 35% | 48% | 63% | 55% | 72% |

207 svar

Andel kommuner och landsting som har politiska mål för inköp av ekologiskt

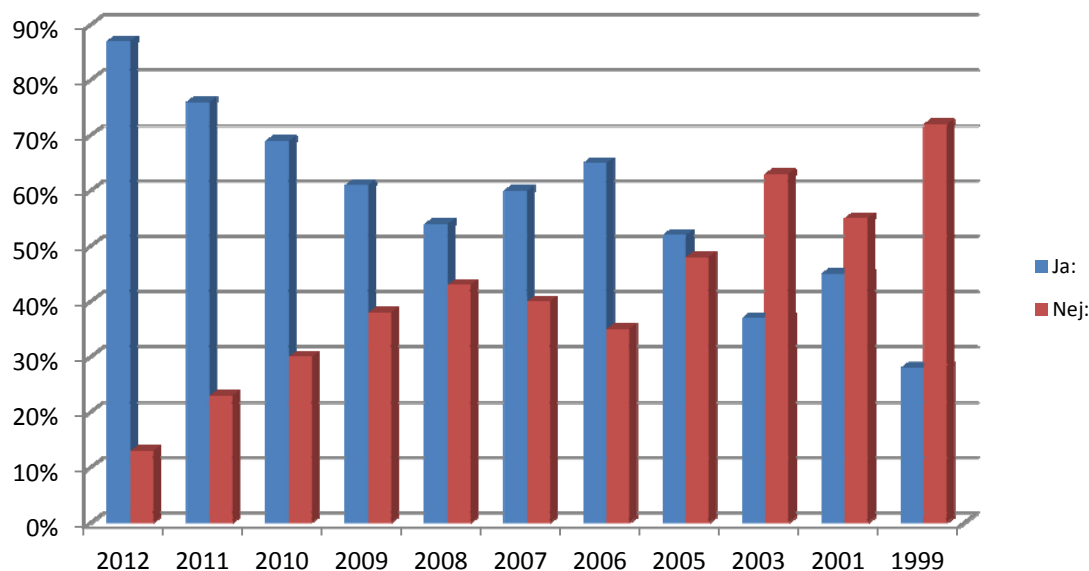


Diagram 1. Andel kommuner och landsting som har mål för inköp av ekologiskt 1999-2012

Kommentar:

87 % av de kommuner och landsting som besvarat enkäten har tagit någon form av beslut eller mål om att servera ekologisk mat i de offentliga storköken. Andelen fortsätter att öka, sedan 2011 med 15 procentenheter. 1999 var det 72 % av Sveriges kommuner och landsting som **inte** hade något ekomål. Idag är det enbart 13 % av kommunerna och landstingen som inte har något mål för ekologiskt.

1A. Vilken typ av beslut eller mål har tagits för inköp av ekologiska livsmedel?

Tabell 2

| | 2012 | 2011 | 2010 | 2009 | 2008 | 2007 | 2006 | 2005 | 2003 |
|-------------------------|------|------|------|------|------|------|------|------|------|
| % -mål | 145 | 141 | 113 | 106 | 88 | 62 | 41 | 56 | 25 |
| KRAV-certifiering | 6 | 5 | 9 | 7 | 9 | 6 | | | |
| Annat mål | 18 | 27 | 39 | 45 | 30 | 45 | 36 | 36 | 11 |
| Endast rekommendationer | 11 | 96 | 28 | 24 | 19 | 7 | 13 | 12 | 13 |
| Summa | 180 | 269 | 189 | 172 | 146 | 120 | 90 | 104 | 49 |

1A Kommunernas och landstingens textsvar avseende målutformning kan läsas på sid 30-37.

Kommentar:

Ekologiska mål som tas i kommuner och landsting varierar stort. Det kan vara allt från enkla rekommendationer till tydliga procentmål eller andra tydliga mål som att all mjölk ska vara ekologisk. Antalet kommuner och landsting som har någon form av procentmål fortsätter att öka. 145 kommuner och landsting uppger att de har ett procentmål för ekologiskt. Den stora skillnaden mellan 2010 och 2012 är att kommuner och landsting går från rekommendationer till bestämda mål. Andelen andra typer av mål än procentmål minskar också. Några av respondenterna har ett procentmål kombinerat med ett "annat mål".

Det är många kommuner som har andra målår än det nationella som är 2013. Flera uppger målår såsom 2014, 2015 och 2020.

Endast rekommendationer om att servera ekologiskt leder sällan till någon större förändring. Antalet kommuner och landsting som enbart har rekommendationer om att köpa ekologiskt har minskat och fler går mot procentmål. Tydligt ställda mål ger klara besked om vilka riktlinjer som ska gälla. Tydliga mål kan också följas upp på ett enkelt sätt. Tydligt formulerade mål ger resultat och kan ses som något positivt för utvecklingen av ekologisk mat i offentlig sektor.

1B. Varför har ni INTE tagit något beslut eller mål om att köpa ekologiska livsmedel?

Tabell 3

| | 2012 | 2011 | 2010 | 2009 | 2008 |
|--|------|------|------|------|------|
| Frågan har aldrig diskuterats | 28% | 42% | 41% | 44% | 44% |
| Vi är på gång med att formulera ett mål för ekologiska livsmedel | 58% | 49% | 43% | 50% | 49% |
| Politikerna har tagit beslut om att INTE köpa ekologiskt | 14% | 8% | 16% | 6% | 7% |
| 36 svar (17 % av 210) | 100% | | | | |

Kommentar:

I 17 procent av landets kommuner och landsting finns inte några politiska beslut om att servera ekologiskt. Liksom tidigare år uppger fem av de kommuner och landsting som besvarat enkäten att man har tagit ett aktivt beslut om att INTE köpa ekologiskt. I 21

kommuner håller man på att arbeta fram ett politiskt mål avseende ekologiska inköp. 10 kommuner uppger att man aldrig ens diskuterar frågan.

2. Har ni tagit beslut eller mål om att köpa närproducerade livsmedel?

Med närproducerade livsmedel avser vi i denna undersökning livsmedel som odlats eller förädlats i ert län eller med ett maximalt avstånd bestämt av er.

Tabell 4

| | 2012 | 2011 | 2010 | 2009 | 2008 |
|----------|------|------|------|------|------|
| Ja | 25% | 20% | 19% | 24% | 19% |
| Nej | 62% | 65% | 64% | 72% | 71% |
| På gång | 11% | 12% | 16% | | |
| Vet ej | 2% | 3% | 1% | 4% | 10% |
| 209 svar | 100% | | | | |

Mål eller beslut om närproducerade livsmedel

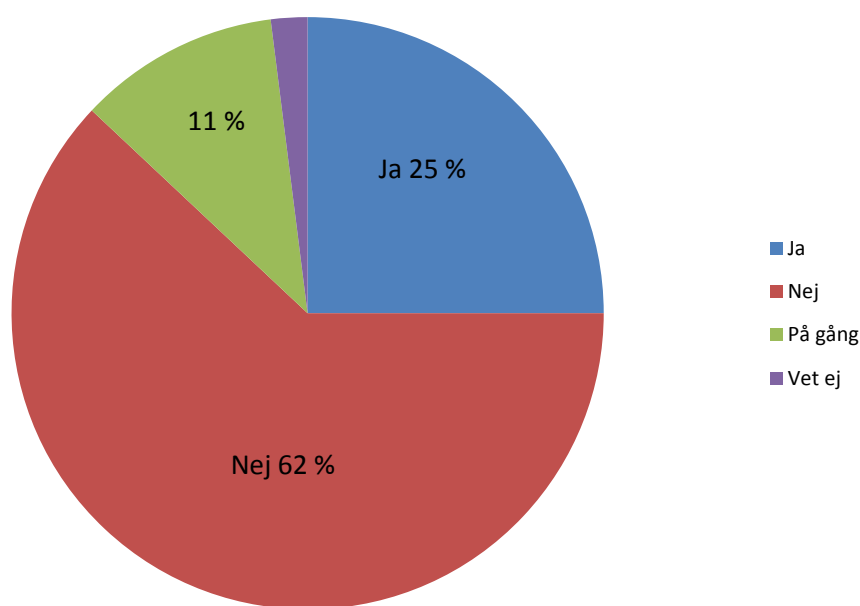


Diagram 2. Mål eller beslut om närproducerade livsmedel

Kommentar:

En fjärdedel av landets kommuner och landsting har tagit beslut eller mål om att köpa närproducerade livsmedel. 11 %, något färre än 2011, uppger att de är på gång med att ta liknande beslut. Majoriteten av kommunerna och landstingen har dock inte behandlat frågan om närproducerat än. 62 % uppger att mål eller beslut inte har diskuterats i kommunen eller landstinget.

Enligt lagen om offentlig upphandling (LOU) och EU:s förordning om densamma så är det inte tillåtet att fråga efter svenska produkter framför europeiska. Fri handel ska gälla inom hela EU. Detta gör att det kan vara svårt att få med närproducerade livsmedel i de offentliga upphandlingarna eftersom det i princip strider mot EU:s förordning om fri konkurrens i EU.

Några kommuner har provat att begära ”närproducerade” livsmedel i upphandlingen. Fallen har överklagats och prövats med varierad framgång i Förvaltnings- och Kammarrätt.

3. Har ni tagit beslut eller mål om att köpa Rättvisemärkta livsmedel?

Med Rättvisemärkta livsmedel menar vi i denna undersökning livsmedel som är märkta med Fair Trade.

Tabell 5

| | 2012 | 2011 | 2010 | 2009 |
|------------------------------|------|------|------|------|
| Ja, vi är en Fairtrade City. | 21% | | | |
| Ja | 22% | 40% | 44% | 35% |
| Nej | 52% | 47% | 52% | 60% |
| På gång | 4% | 9% | | |
| Vet ej | 1% | 4% | 4% | 5% |
| 208 svar | 100% | | | |

Mål eller beslut om Etiskt märkta livsmedel

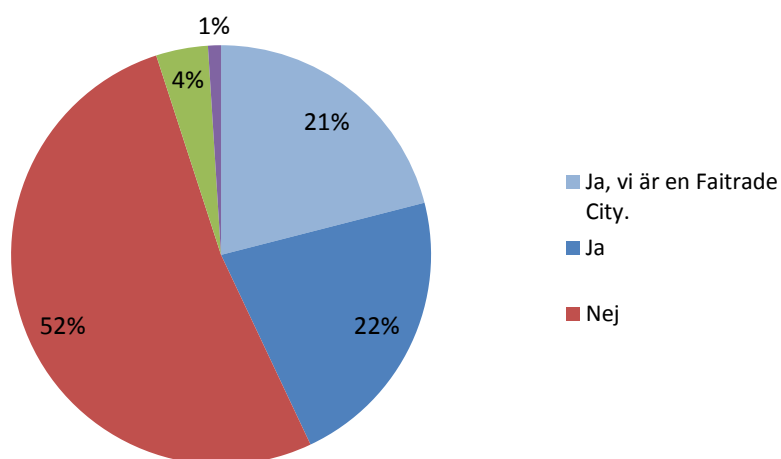


Diagram 3. Mål eller beslut om Rättvisemärkta livsmedel

Kommentarer:

43 % av landets kommuner och landsting har tagit beslut eller mål om att köpa Rättvisemärkta livsmedel. Drygt hälften, 52 %, har ännu inte tagit något sådant beslut. 4 % uppger att de är på gång att ta beslut om inköp av Fair Trade. Drygt en femtedel av de kommuner och landsting som besvarat enkäten uppger att de är en Fairtrade city.

Det är fler kommuner och landsting som satsar på Fairtrade än på närproducerat enligt vår undersökning. Det kan bero på att det är lättare att kräva Rättvisemärkt än närproducerat i upphandlingen.

4. Har ni tagit beslut eller mål om att minska svinnet i kommunen/landstinget?

Tabell 6

| | 2012 | |
|----------|------|------|
| Ja | 94 | 45 % |
| Nej | 78 | 37 % |
| På gång | 32 | 15 % |
| Vet ej | 6 | 3 % |
| 210 svar | 210 | 100% |

Beslut att minska svinnet

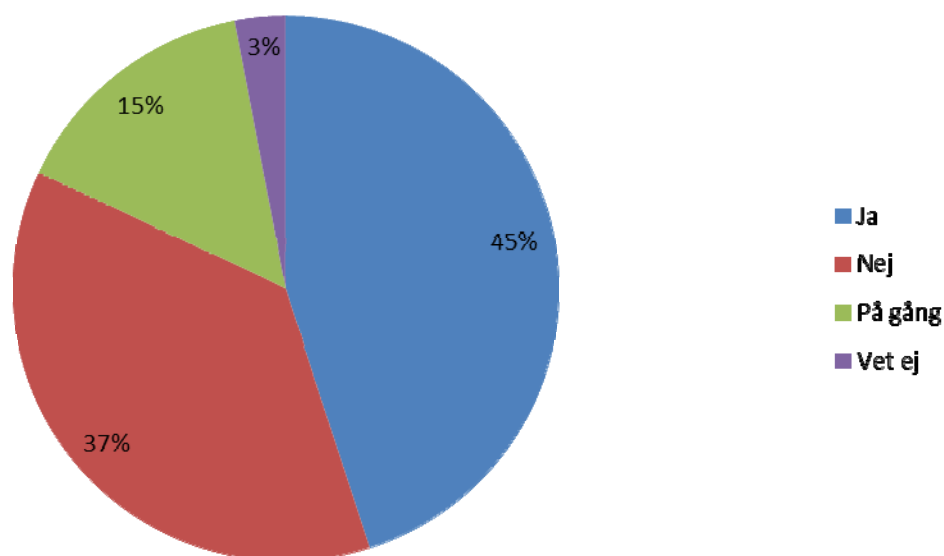


Diagram 4. Mål eller beslut att minska svinnet

Kommentarer:

Vi har ställt frågan om minskat matsvinn med anledning av att vi nu har ett nationellt mål för att minska matsvinnet i Sverige, *20 % minskat matsvinn till 2015, där minst 40 % ska tas tillvara i form av biogas och annan energi. I EU har vi bestämt att svinnet ska minska med 50 % till till 2025.*

Det är positivt att 45 % av landets kommuner och landsting har tagit beslut eller mål om att minska på svinnet av i köken. Ytterligare 15 % är på gång att arbeta med svinproblematiken, Det innebär att 60 % av landets kommuner och landsting redan nu arbetar med att minska på matsvinnet i sina kök. Medan 37 % uppger att de inte har tagit beslut eller mål om att arbeta med svinnet.

5. Hur stor var den totala kostnaden för inköp av alla livsmedel till alla kommunens/landstingets verksamheter år 2012?

Ange beloppet i siffror, SEK.

6. Hur stor var den totala kostnaden för inköp av ekologiska livsmedel till alla kommunens/landstingets verksamheter år 2012?

Ange beloppet i siffror, SEK.

6A. Hur stor var den ekologiska andelen av livsmedelsinköpen?

Ange procentuell andel av totala livsmedelsinköpen år 2012.

Tabell 7

Hur stor var den ekologiska andelen av livsmedelsinköpen 2012 i kommunen/landstinget?

| %-andel ekologiskt | 2012 | 2011 | 2010 | 2009 | 2008 | 2007 | 2006 | 2005 | 2003 |
|--------------------|------|------|------|------|------|------|------|------|------|
| <1 | 1% | 2% | 7% | 8% | 15% | 18% | 19% | 20% | 41% |
| 1,0-4 | 2% | 6% | 17% | 24% | 21% | 24% | 16% | 20% | 13% |
| 4,1-10 | 18% | 24% | 30% | 29% | 24% | 25% | 33% | 16% | 12% |
| 10,1-20 | 43% | 41% | 30% | 28% | 18% | 24% | 14% | 8% | 3% |
| >20 | 33% | 24% | 13% | 6% | 3% | 2% | | | |
| Inget svar/vet ej | 3% | 3% | 4% | 5% | 19% | 8% | 18% | 36% | 31% |
| 210 svar | 100% | | | | | | | | |

Procentuell andel kommuner/landsting med procentuell andel ekologiskt i givna intervall

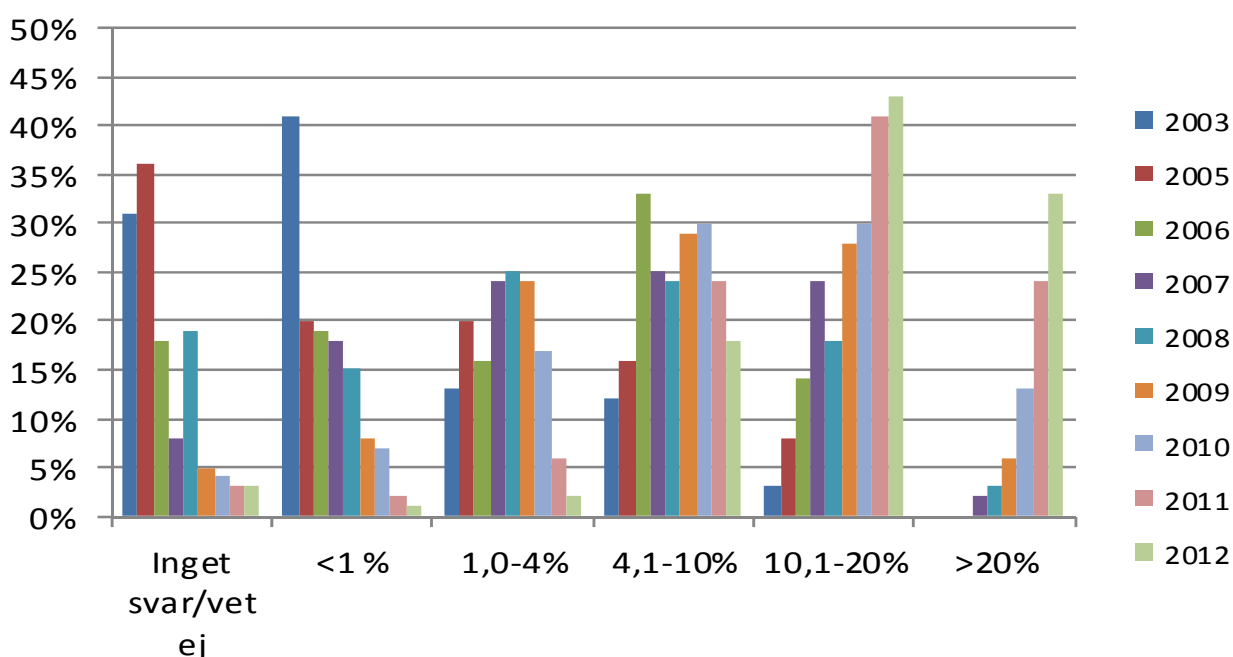


Diagram 5. Procentuell andel kommuner och landsting med procentuell andel ekologiskt i givna intervall

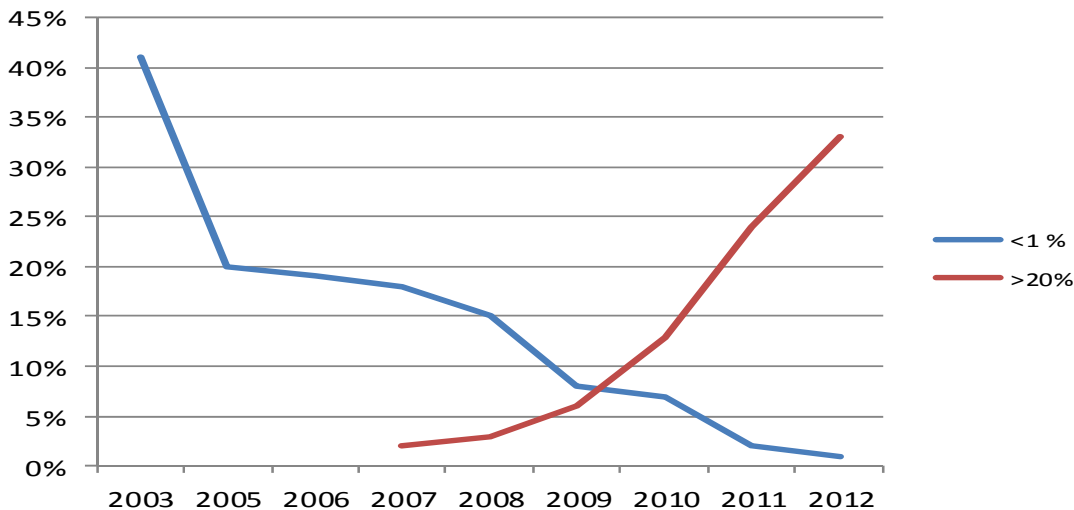


Diagram 6. Utvecklingskurvor för procentuell andel kommuner och landsting med <1% ekologiskt jämfört med kommuner och landsting med >20% ekologiskt.

Kommentar:

Andelen kommuner och landsting som har mindre än 1 % ekologiskt fortsätter att minska medan de med mer än 20 % ekologiskt ökat rejält de senaste åren (diagram 5 och 6). Undersökningen visar att 69 st, hela 33 % av landets kommuner och landsting, redovisar en inköpsandel på över 20 % ekologiskt 2012. 35 kommuner och landsting har nått 25 % eller mer. De utgör 11 % av landets kommuner & landsting, samma andel som förra året. Det visar att det är drygt ett 30 tal kommuner och landsting som drar upp ekostatistiken för hela landet. Andelen kommuner som inte angett några inköpssiffror eller angett att de inte vet hur stor andelen ekologiskt är fortsätter att minska. Det är precis som 2011 bara 3 % som inte redovisar några siffror i vår undersökning. Det innebär att de flesta kommuner och landsting har ordning på sin inköpsstatistik, vilket i sin tur kan vara en konsekvens av vår årligen återkommande marknadsstudie avseende inköp av ekologiska livsmedel i offentlig sektor.

Mot 25 % ekologiskt

Procentandel eko

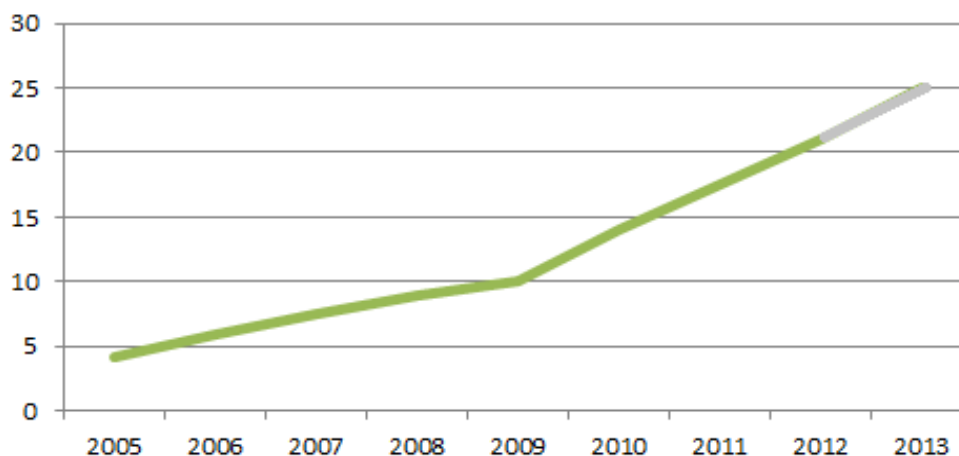


Diagram 7. Ekologiska inköp i procent i Sveriges alla kommuner och landsting 2012

Kommentar:

Den ekologiska inköpsandelen ligger nu på **20,9 %** av totala inköpen i hela landet. 2011 var andelen 17,7 %. Det innebär en ökning med 18 procent, lite mindre än mellan 2010 och 2011 då ökningen var 28 %. Fortsätter det att öka i samma takt under 2013 så kommer vi att nå 25 % ekologiskt vid årsskiftet 2013/2014.

Kommuner och landsting som redovisat minst 25 % inköpta ekologiska livsmedel (SEK) under 2012 är: *(Hela listan med ekologiska inköpsandelar finns i bilagan på sid 25)*

| Kommun/landsting | Ekologiskt 2012 |
|---------------------------|------------------------|
| Borlänge | 46,0 |
| Lund | 45,8 |
| Södertälje | 44,3 |
| Landstinget Konoberg | 40,0 |
| Malmö stad | 38,7 |
| Uppsala läns landsting | 36,9 |
| Ockelbo | 35,5 |
| Örebro läns landsting | 35,4 |
| Lerum | 35,0 |
| Mönsterås | 33,9 |
| Trosa | 33,8 |
| Växjö | 33,3 |
| Huddinge | 33,1 |
| Åre | 32,8 |
| Tanums | 32,5 |
| Västerås stad | 32,5 |
| Motala | 32,5 |
| Emmaboda | 31,8 |
| Örebro | 31,5 |
| Säter | 30,7 |
| Älmhult | 30,6 |
| Landstinget Blekinge | 30,6 |
| Eskilstuna | 30,0 |
| Landstinget Västmanland | 29,1 |
| Kalmar | 29,0 |
| Vaggeryd | 28,1 |
| Eslöv | 28,0 |
| Sigtuna | 27,9 |
| Svedala | 27,1 |
| Mora | 26,9 |
| Ludvika | 26,8 |
| Region Skåne | 26,5 |
| Gävle | 25,7 |
| Västra Götalandsregionen | 25,6 |
| Stockholms läns landsting | 25,0 |

5 och 6 Procent ekologiskt, länsvis redovisning

| Län | Ekologiskt i % | | | | | Svarsfrekvens % | |
|-----------------|----------------|------|------|------|------|-----------------|------|
| | 2012 | 2011 | 2010 | 2009 | 2008 | 2012 | 2011 |
| Kronoberg | 28,8 | 24,0 | 18,1 | 13,9 | 7,3 | 89% | 100% |
| Skåne | 27,5 | 25,4 | 18,6 | 16,0 | 13,9 | 71% | 76% |
| Kalmar | 26,6 | 16,9 | 15,1 | 10,8 | 8,5 | 62% | 69% |
| Västmanland | 25,7 | 17,0 | 11,3 | 8,1 | 8,4 | 64% | 82% |
| Örebro | 25,5 | 26,2 | 16,2 | 9,9 | 7,2 | 64% | 73% |
| Södermanland | 24,0 | 22,9 | 16,8 | 13,0 | 7,0 | 70% | 80% |
| Dalarna | 24,0 | 17,7 | 14,2 | 12,4 | 10,6 | 56% | 81% |
| Östergötland | 20,8 | 16,2 | 15,9 | 5,9 | 3,4 | 57% | 71% |
| Gotland | 20,5 | 20,4 | 16,8 | 12,7 | 10,1 | 100% | 100% |
| Västra Götaland | 20,5 | 16,9 | 13 | 11,4 | 9,7 | 51% | 70% |
| Stockholm | 20,4 | 17,9 | 14 | 11,6 | 12,5 | 78% | 74% |
| Jämtland | 19,5 | 16,9 | 12,7 | 8,5 | 12,1 | 56% | 56% |
| Blekinge | 19,3 | 14,9 | 10,1 | 7,1 | 7,8 | 100% | 100% |
| Gävleborg | 19,2 | 19,3 | 12,2 | 9,0 | 7,0 | 75% | 67% |
| Uppsala | 18,0 | 15,7 | 12,9 | 7,1 | 9,2 | 75% | 63% |
| Värmland | 17,3 | 17,1 | 12,2 | 5,3 | 4,6 | 61% | 50% |
| Halland | 17,0 | 12,6 | 9,0 | 8,6 | 5,2 | 86% | 86% |
| Västerbotten | 14,8 | 10,7 | 5,1 | 6,5 | 2,6 | 38% | 69% |
| Norrbottnen | 14,0 | 8,7 | 3,7 | 7,3 | 2,8 | 27% | 27% |
| Jönköping | 13,7 | 11,3 | 7,6 | 5,9 | 4,5 | 86% | 83% |
| Västernorrland | 9,9 | 8,2 | 9,2 | 4,6 | 0,8 | 88% | 75% |

Tabell 8. Ekologisk andel, länsvis indelning

Kommentar;

Kronoberg toppar länsekoligan strax före Region Skåne och Kalmar. Kronoberg har en hög svarsfrekvens, 89 %, vilket ytterligare stödjer deras topplacering. Skånes svarsfrekvens ligger på 71 % och Kalmars bara på 62 %, vilket gör att Kalmars tredjeplacering får anses något osäker. Om vi bortser från de osäkra svarsfrekvenserna så har vi sju län som ligger på minst 24 %.

I botten av tabellen ligger de tre nordligaste länen Västernorrland, Norrbotten och Västerbotten tillsammans med Jönköping med de lägsta ekologiska andelarna samt för Norrbottens del en mycket låg svarsfrekvens. Det positiva är dock att alla länen har ökat sina ekodelar sedan förra året.

7. Har er kommun/ert landsting kontrakt med någon eller några externa entreprenörer (t. Ex Fazer-Amica, Sodexo m.fl.) för att sköta matservicen i hela eller delar av kommunen/landstinget?

| | Antal | Procent |
|-------|-------|---------|
| Ja | 45 | 21 % |
| Nej | 165 | 79 % |
| Summa | 210 | 100% |

Tabell 9. Andel kommuner och landsting som har kontrakterat externa entreprenörer.

7A. Har ni räknat med entreprenörens kostnader för inköp av livsmedel i fråga 5-6A ovan?

| | Antal | Procent |
|-------|-------|---------|
| Ja | 59 | 28 % |
| Nej | 151 | 72 % |
| Summa | 210 | 100% |

Tabell 10. Andel kommuner och landsting som räknat med entreprenörernas livsmedelsinköp.

7B. Om ni svarat nej på fråga 7A ovan. Vänligen ange här entreprenörens totala kostnad i SEK för inköp av livsmedel.

7C. Om ni svarat nej på fråga 7A ovan. Vänligen ange här entreprenörens totala kostnad i SEK för inköp av ekologiska livsmedel.

7D. Om ni svarat nej på fråga 7A ovan. Vänligen ange entreprenörens procentuella andel ekologiska inköp.

Kommentarer:

Fråga 7-7D gäller externa entreprenörers livsmedelsinköp i kommuner och landsting som har upphandlat dessa tjänster. Svaren i 7 och 7A är lite förvirrande. Det är fler kommuner och landsting som uppger att de räknat in entreprenörernas inköp av livsmedel än vad det anges finnas upphandlade avtal. I fråga 7 uppges att 21 % har avtal med externa entreprenörer medan 28 % uppger att de räknat med dessa i sina totala livsmedelsinköp. Det vi kan se är att 79 % av de kommuner och landsting som besvarat enkäten INTE har kontrakterat externa entreprenörer.

Vi kan också konstatera att de som har externa entreprenörer har mycket dålig koll på deras inköpsandelar av ekologiskt utifrån de svar vi fått i fråga 7A-7D.

8. Vilka ekologiska livsmedel köpte ni in under 2012?

Gör en uppskattning av inköpen och rangordna livsmedelsgrupperna. Rangordna från 1 till 9, där 1 har det högsta inköpsvärdet och 9 det lägsta

| | 2012 | 2011 | 2010 | 2009 | 2008 | 2007 | 2005 | 2003 | 2001 | 1999 |
|-----------------|------|------|------|------|------|------|------|------|------|------|
| | % | % | % | % | % | % | % | % | % | % |
| Kött | 84 | 82 | 81 | 87 | 79 | 59 | 50 | 59 | 51 | 39 |
| Cerealer | 97 | 96 | 93 | 94 | 88 | 80 | 77 | 74 | 75 | 62 |
| Mejeriprodukter | 100 | 100 | 100 | 99 | 97 | 96 | 86 | 77 | 83 | 72 |
| Grönsaker | 96 | 97 | 98 | 93 | 92 | 78 | 71 | 84 | 79 | 78 |
| Frukt och bär | 97 | 95 | 88 | 91 | 84 | 64 | 44 | 65 | 57 | 52 |
| Färdigmat | 91 | 89 | 84 | 86 | 79 | 45 | 30 | 45 | 42 | 42 |
| Fisk | 97 | 98 | 88 | 94 | 87 | | | | | |
| Kaffe | 100 | 99 | 93 | | | | | | | |
| Ägg | 92 | | | | | | | | | |

Tabell 11.
Vilka ekologiska produktslag köper köken?

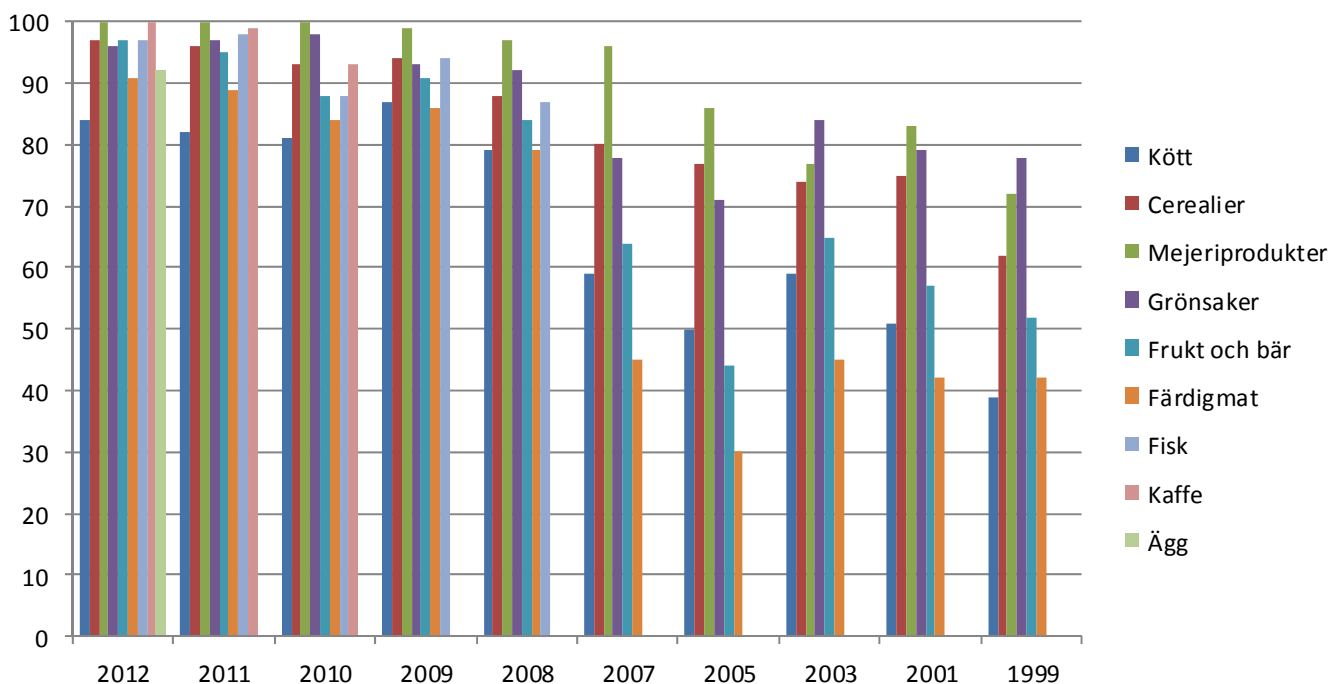


Diagram 8. Vilka ekologiska produktslag köper köken?
Andel av de svarande i % som uppger att de använder produktslaget.

Kommentarer:

Enkätsvaren visar att ekologiska mejeriprodukter köps av alla kommuner och landsting. Nytt för i år är att även ekologiskt kaffe köps av samtliga svarande. Kött ligger på sista plats. Ägg

och färdigmat ligger näst sist medan grönsaker, frukt och bär, fisk och cerealier ligger i mitten. Det man kan se är att nästan alla kommuner och landsting köper av ekologiskt från alla produktgrupperna. Utvecklingen från 1999 visar att det blivit jämnare mellan produktgrupperna än för tio år sedan. Vinnande produktgrupp i 2013 års enkät är således produktgruppen mejeri tillsammans med kaffet. Mejeri har varit i topp sedan 2005.

8. Vilka ekologiska livsmedel köpte ni in under 2012?

Gör en uppskattning av inköpen och rangordna livsmedelsgrupperna. Rangordna från 1 till 9, där 1 har det högsta inköpsvärdet och 9 det lägsta

| | 2012 | 2011 | 2010 | 2009 | 2008 | 2007 | 2005 | 2003 | 2001 | 1999 |
|-----------------|------|------|------|------|------|------|------|------|------|------|
| Kött | 5,5 | 5,3 | 5,5 | 5,1 | 4,9 | 3,6 | 3,3 | 4,2 | 3,8 | 3,7 |
| Cerealier | 5,6 | 4,6 | 4,7 | 3,6 | 3,5 | 3 | 2,6 | 3 | 2,6 | 2,9 |
| Mejeriprodukter | 1,8 | 1,9 | 1,5 | 1,8 | 1,9 | 1,4 | 1,5 | 1,7 | 2,1 | 1,9 |
| Grönsaker | 4,6 | 3,9 | 3,7 | 3,5 | 3,3 | 3 | 2,5 | 2,4 | 2,6 | 1,9 |
| Frukt och bär | 5,5 | 5,5 | 5,1 | 4,8 | 4,5 | 3,8 | 3,1 | 3,4 | 3,2 | 3,5 |
| Färdigmat | 6,7 | 6,4 | 5,8 | 5,4 | 5,4 | 3,7 | 3,4 | 4,4 | 3,8 | 3,7 |
| Fisk | 3,1 | 3,1 | 3,5 | 3,4 | 4 | | | | | |
| Kaffe | 3,7 | 4 | 4,4 | | | | | | | |
| Ägg | 7,3 | | | | | | | | | |

Tabell 12

Produktslag som köps mest. Ett (1) är mest och nio (9) är minst

Livsmedelsgrupperna är rangordnade från 1 till 9, där 1 är den största mängden och 9 är den minsta.

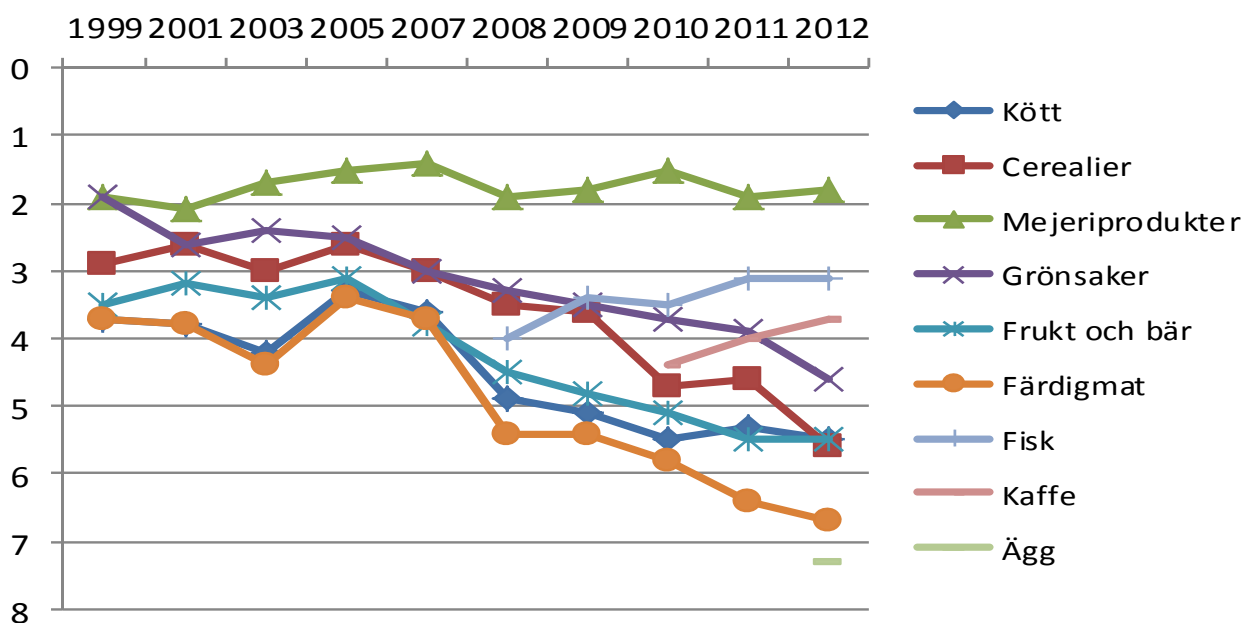


Diagram 9. Kommuner och landstings prioritering av livsmedelsgrupper. Rangordnade från 1 till 9, där 1 är den största mängden och 9 den minsta.

Kommentar:

Mejerivaror är den produktgrupp som kommunerna/landstingen köper allra mest av. Mjolk är fortsatt den ekologiska produkt som man satsar på att ”byta ut” helt och hållet. Under 2012 har MSC-märkt fisk, frukt- och bär samt kött stagnerat i inköp. Kaffe har ökat medan cerealier, grönsaker och färdigmat tappat i rang. Färdigmaten fortsätter att tappa i rang. Ägg som är en ny produktgrupp i årets enkäten, ligger sist i rang.

9. Hur många ekologiska livsmedel hade ni med i ert upphandlingsavtal 2012?

| Antal eko-produkter | 2012 | 2011 | 2009 | 2008 | 2007 | 2005 | 2003 | 2001 | 1999 |
|---------------------|------|------|------|------|------|------|------|------|------|
| Inga (2012) | 3 | | | | | | | | |
| 1,0-10 | 14 | 11 | 7 | 13 | 5 | 13 | 14 | 9 | 20 |
| 11,0-50 | 63 | 74 | 53 | 51 | 24 | 52 | 35 | 45 | 23 |
| 51,0-100 | 50 | 62 | 34 | 28 | 10 | 28 | 12 | 15 | 15 |
| >100 | | 70 | 43 | 26 | 10 | 6 | 4 | 3 | 3 |
| 101-500 (2012) | 68 | | | | | | | | |
| >500(2012) | 2 | | | | | | | | |
| Annat | | | | 3 | 1 | | 12 | 12 | 14 |
| Svar | 200 | 217 | 137 | 119 | 50 | 99 | 77 | 84 | 75 |

Tabell 13

Anger hur många ekologiska livsmedelsprodukter som finns med i kommunens/landstingets upphandlingsavtal 2012. I årets enkät har tre svarsalternativ tillkommit och två utgått. Nya är Inga, 101-500 och > 500.

Kommentar:

Nya frågor ställer till lite i statistiken. Dock kan man se att det är fler kommuner och landsting som upphandlar fler ekologiska produkter. 68 stycken uppger att de har 100-500 ekologiska produkter i sina avtal och 2 uppger att de har fler än 500 ekologiska produkter i avtalet. Bara 3 stycken av kommunerna uppger att de inte har några ekologiska livsmedel upphandlade.

10. Hur många ekologiska livsmedel var konverterade i avtalet 2012?

Med konverterade menas t.ex. att ekologisk mellanmjolk finns i avtalet men inte konventionell mellanmjolk. Det ekologiska alternativet är då det enda alternativet för inköparen.

Tabell 14

Hur många ekologiska produkter som var helt konverterade i avtalet 2012?

| | 2012 | 2011 | 2010 | 2009 | 2008 | 2005 |
|---------|------|------|------|------|------|------|
| Ja: | 60% | 36% | 25% | 23% | 19% | 9% |
| Nej: | 33% | 55% | 67% | 66% | 72% | 68% |
| Vet ej: | 7% | 9% | 8% | 11% | 9% | 26% |

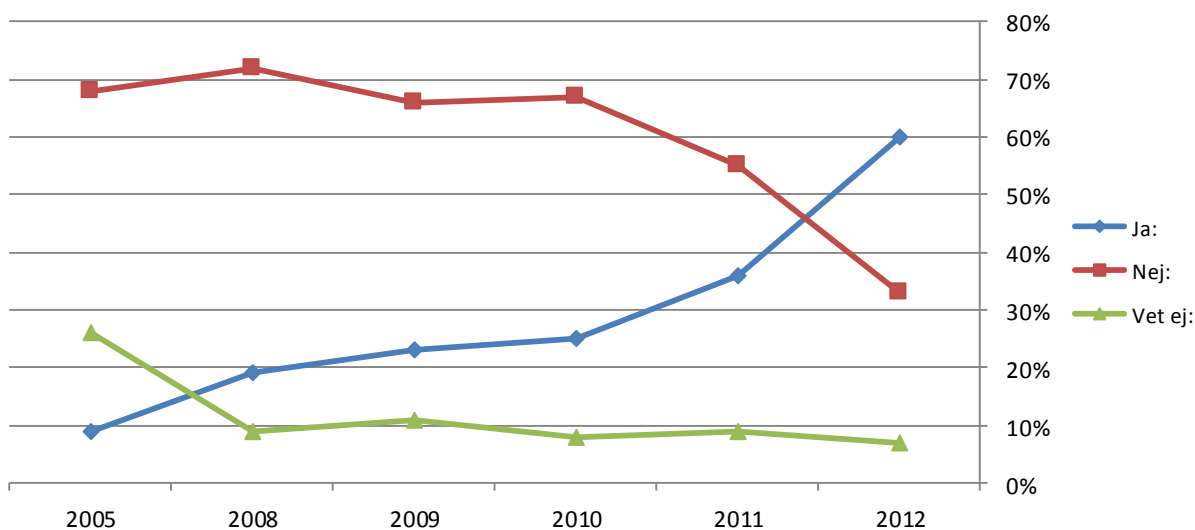


Diagram 10. Kommuner och landsting som har konverterade ekologiska produkter i upphandlingsavtalet

Kommentar:

Det har plötsligt skett en kraftig ökning av antalet kommuner och landsting som konverterat produkter i sina avtal. Under 2012 har hela 60 % uppgett att de hade konverterade produkter i avtalet. Under 2011 var det bara 36 % som uppgav att de hade konverterade produkter i avtalet.

Det har visat sig att konvertering är en effektiv metod för att öka inköpen av ekologiskt i köken. Vanligast är att kommunerna och landstingen har 1-5 ekologiska produkter konverterade.

11. Har ni fått extra pengar/finansiering under 2012 för att täcka de merkostnader som blir vid köp av ekologiskt?

Tabell 15

Bidrar kommunen/landstinget med extra medel för att bekosta merkostnaden för inköp av ekologiska livsmedel?

| % | 2012 | 2011 | 2010 | 2009 | 2008 | 2007 | 2005 | 2003 | 2001 | 1999 |
|----------|------|------|------|------|------|------|------|------|------|------|
| Ja: | 18 | 21 | 19 | 16 | 13 | 11 | 12 | 9 | 8 | 5 |
| Nej: | 81 | 78 | 79 | 83 | 85 | 46 | 63 | 89 | 85 | 78 |
| Vet ej: | 1 | 1 | 2 | 1 | 2 | 43 | 25 | 2 | 7 | 17 |
| Svar 208 | 100% | | | | | | | | | |

Kommentar:

Andelen kommuner/landsting som ger en ekonomisk kompensation vid inköp av ekologiska livsmedel ligger på 18 % i årets undersökning. Något lägre än året innan. 81 % uppger att det inte får någon ekonomisk kompensation alls för att köpa in ekologiska livsmedel.

12. Planerar ni att öka era inköp av ekologiskt de närmaste åren?

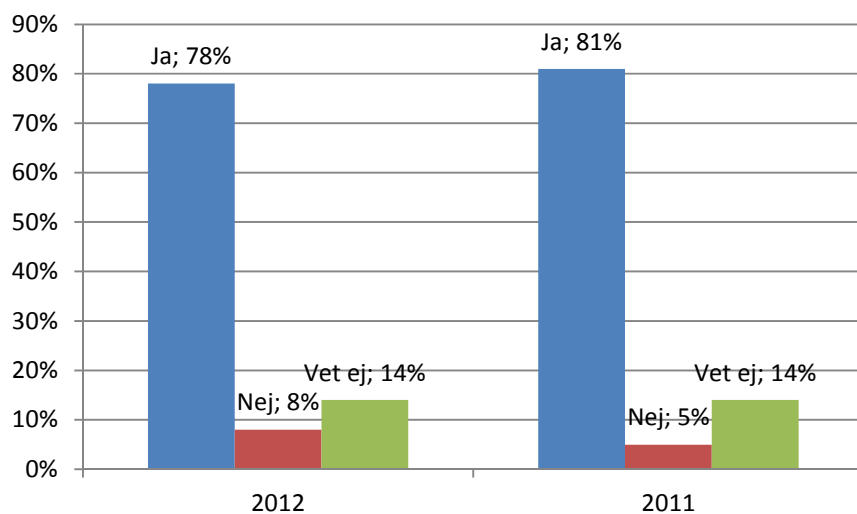


Diagram 11. Kommuner och landsting som planerar att öka sin inköp av ekologiskt under de närmaste åren.

Kommentar:

78 % av kommunerna och landstingen uppger att de har för avsikt att fortsätta att öka de ekologiska inköpen de närmsta åren. 8 % uppger att de inte kommer att öka inköpen av ekologiskt och 14 % vet inte om de kommer att göra det. Skillnaden mellan de två sista åren är 3 procentenheter. Det är lite osäkert om det finns statistisk signifikans för att tolka det som ett minskat intresse för att fortsätta att öka inköpen.

13. Synpunkter och egna kommentarer från respondenterna finns i bilagan på sid 38.

3. Slutsatser och kommentarer

En tredjedel av offentlig sektor har nått 25 procent ekologiskt

Ekologiska inköp fortsätter att öka i den offentliga sektorn. Mellan 2011 och 2012 har inköpen ökat med 18 procent. Resultatet innebär att vi nu ligger endast fyra procentenheter från 25-procent målet. Fortsätter vi att öka i samma takt detta år så kommer vi att nå 25 procent i slutet av 2013.

De kommuner och landsting som besvarat enkäten (210 st) disponerade i genomsnitt nästan 21 procent av livsmedelskostnaden på ekologiska livsmedel. Dryga 100 kommuner och landsting och regioner nådde tillsammans i snitt 25 procent ekologiska inköp. Det innebär att en tredjedel av landets offentliga sektor faktiskt nått 25 procent målet redan 2012. Man kan också konstatera att det är 100 kommuner och landsting som drar upp inköpsvärdena. Medan dessa kommuner och landsting kämpar mot högra mål finns det ett femtiotal kommuner som inte gör så mycket åt saken. Ytterligare en sak som hjälper upp värdet är att det är de stora kommunerna som köper mer och mer ekologiskt. Det är de små som släpar efter. Vi har många små kommuner i norra delen av Sverige som tyvärr inte kommit så långt vad gäller ekologiska inköp.

Vi har goda chanser att nå 25 procent-målet till 2013!

Regeringens nationella inriktningsmål, 25 procent ekologiskt till 2013 har gett mycket goda resultat. 35 kommuner och landsting har, var och en, nått 25 procent målet, 34 av dessa har nått över målet och tre har nått över 45 procent ekologiska inköp. Totalt köpte Sveriges kommuner och landsting 21 procent ekologiskt 2012. Ökningen från 2011 var 18 procent. Om vi håller takten och ökar med 20 procent under det här året så når vi 25 procent ekologiskt i slutet av 2013.

25 procent-målet har bidragit till att öka intresset för ekologiskt i offentlig sektor. Inköpen har sedan det nationella målet sattes 2006 ökat med 254 procent från 5,9 till 20,9 procent. I handeln, dvs den privata konsumtionen ligger betydligt lägre, endast 3,6 procent ekologiska inköp enligt Ekowebs marknadsrapport 2013. Ökningstakten i detaljhandeln var 3,5 procent mellan 2011 och 2012.

Landsting och regioner bättre på ekologiskt än kommuner

Sex landsting och två regioner är med i årets Ekomatsliga. Det är 40 procent av landstingen och regionerna. Medan knappt 10 procent av landets kommunerna klassade in i årets Ekomatsliga. Uppenbarligen har landstingen tagit det nationella ekomålet på allvar.

Kronoberg bästa länet på ekologiskt!

Om vi ser på de ekologiska inköpen i landets län, dvs kommuner och landsting tillsammans i länen så har vi Kronobergs län i toppen. Där ligger de ekologiska inköpen på nästan 29 % av totala livsmedelsinköpen, en bra bit över det nationella målet. Även region Skåne, Kalmar, Västmanland och Örebro län ligger över 25 procent, dock är svarsfrekvensen låg för dessa så siffrorna får anses som något osäkra. Kronoberg har en hög svarsfrekvens och kan utses till segrare i länskoligan 2013.

I botten ligger de tre nordligaste länen Västernorrland, Norrbotten och Västerbotten tillsammans med Jönköping med de lägsta ekologiska andelarna samt för Norrbottens del en mycket låg svarsfrekvens. Det positiva är dock att alla länen har ökat sina ekodelar sedan 2011.

Ekologiskt och etiskt större än närproducerat i offentlig sektor

43 procent av landets kommuner och landsting uppger att de har beslut eller mål om att köpa Fairtrade, 21 procent att de är en Fairtrade City. 87 procent har beslut eller mål om att köpa ekologiskt. Endast 25 procent har mål eller beslut om att köpa närproducerade livsmedel. Det finns en förklaring till det låga intresset. Ekologiskt och etiskt kan upphandlas utan problem, krav på närproducerat i upphandlingen ställer till problem. Inköp av närproducerat och svenskt diskuteras i många kommuner och landsting och man arbetar för att få med närproducerade livsmedel i upphandlingsavtalen.

Svinn har snabbt blivit en viktig fråga

Vi har ställt frågan om minskat matsvinn med anledning av att vi nu har ett nationellt mål för att minska matsvinnet i Sverige, *20 procent minskat matsvinn till 2015, där minst 40 procent ska tas tillvara i form av biogas och annan energi. I EU har vi bestämt att svinnet ska minska med 50 procent till till 2025.*

45 procent av landets kommuner och landsting har tagit beslut eller mål om att minska på svinnet av i köken. Ytterligare 15 procent är på gång att arbeta med svinproblematisken, Det innebär att 60 procent av landets kommuner och landsting redan nu arbetar med att minska på matsvinnet i sina kök. Medan 37 procent uppger att de inte har tagit beslut eller mål om att arbeta med svinnet.

Ekologiskt bidrar till mer grönt i offentlig sektor

Ca 80 procent av de som besvarat enkäten klarar ökade ekologisk inköp utan extra pengar.

Uppenbarligen går det att köpa 45 procent ekologiskt utan ökade livsmedelskostnader.

Borlänge, Lund och Södertälje som alla ligger i topp på Ekomatsligan med minst 45 procent ekologiskt har löst det ekonomiska genom att minska på dyrt kött och öka på billiga grönsaker.

Positiva sidoeffekt av ökade ekologiska inköp är, förutom att det påverkar miljön positivt, att de folkhälsan främjas till det bättre liksom klimatet. Klimatsmarta matvanor med mycket vegetabilier kan spridas från offentlig sektor till konsumenter. Klimatsmart mat är bra för såväl klimat, miljö och hälsa.

Brist på svenska ekologiska livsmedel är vår främsta utmaning framöver

De ekologiska satsningarna i offentliga sektor har stor påverkan på den ekologiska marknaden. Den ekologiska försäljningen inom hotell & restaurang och offentlig marknad uppgick till 2,4 miljarder 2012. Det är en fjärdedel av hela ekomarknaden som beräknas till 9,5 miljarder 2012.

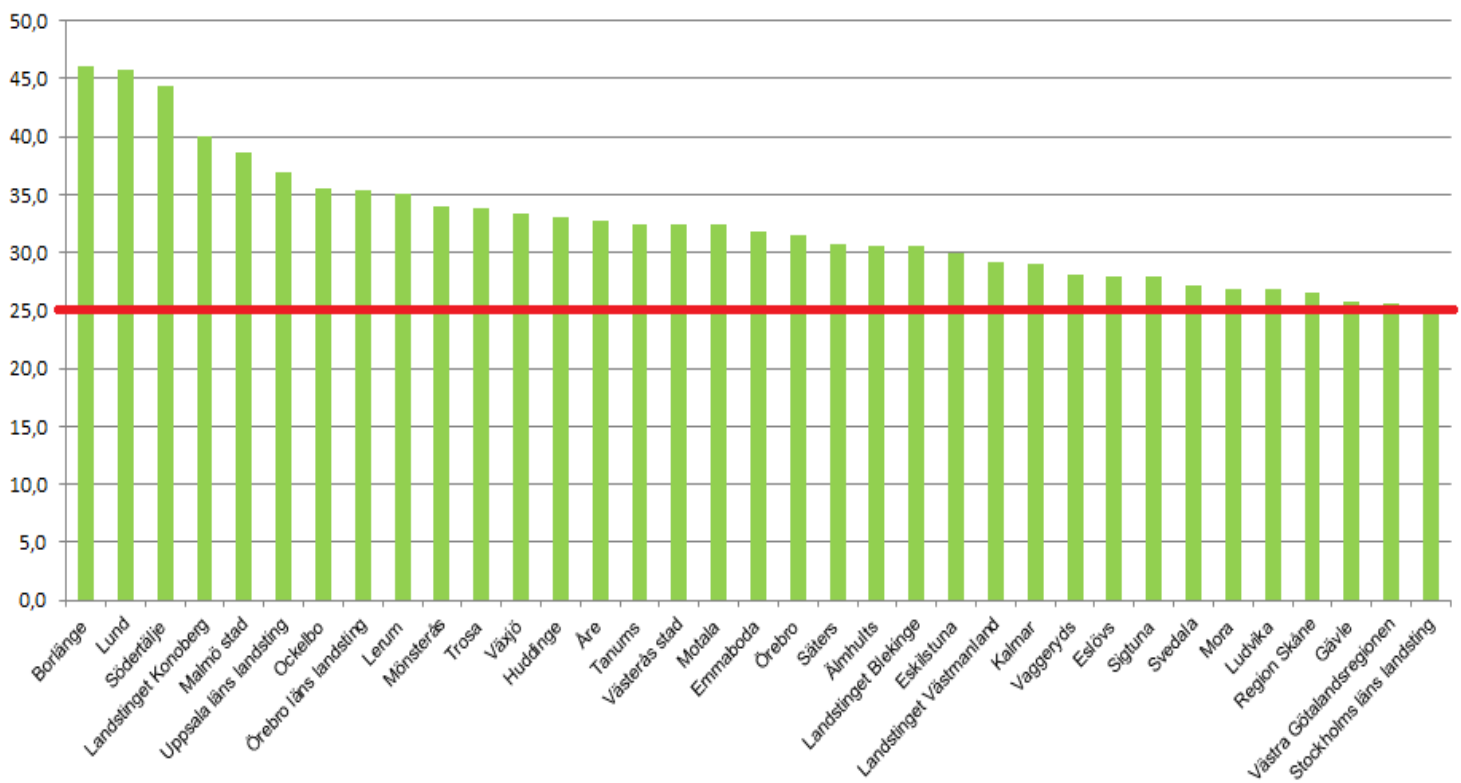
Mycket av det som köps in till offentlig sektor är importerat från andra länder. Förutom självklara importprodukter som banan, kaffe och te så köper vi frukt och grönsaker som vi själva skulle kunna producera från bl.a Italien, Danmark, Holland och Spanien. Det finns produktgrupper som i princip saknas helt och hållet i ekologiska versioner i Sverige, t.ex bröd, kyckling och andra fågelprodukter, växthusodlade grönsaker, äpple, päron, jordgubbar, hallon mm.

Många kommuner har i undersökningen uppgett att de vill ha mer närodlat med i upphandlingsavtalen. 25 procent uppger att kommunen/landstinget tagit beslut om att satsat på närproducerade livsmedel. Eftersom det fortfarande är problematiskt att begära närproducerat så har inköpen av närproducerat inte gått så snabbt som man kunnat önska. Om det närproducerade också är ekologiskt så blir det genast betydligt enklare att få med det i upphandlingen. Varför är det inte fler svenska producenter som satsar på ekologisk produktion? Efterfrågan och marknaden finns men inte de svenska lantbrukarna.

Ekomatsligan 2013

EKOMATSLIGAN är kommuner, landsting och regioner i Sverige som redovisat en hög andel inköpta ekologiskt producerade livsmedel. Siffrorna i tabellen anger procent, ekologiska livsmedelsinköp av totalt livsmedelsinköp i SEK. Tabellen baseras på uppgifter hämtade från "Ekologiskt i offentliga storhushåll 2013". Alla siffror är från 2012.

Andel inköp ekologiskt i %
av totalt livsmedelsinköp (SEK)



EkoMatCentrum

Informationscentrum för Ekologiska Produkter

Håven 2 ♦ 193 41 Sigtuna ♦ Tel: 08-779 59 29

: info@ekomatcentrum.se ♦ www.ekomatcentrum.se



Bilagor

Ekologiskt i kommuner, landsting och regioner 2012

| Kommun/landstin/region | Procent | | |
|-------------------------------|-----------------|------------------------------|------|
| | ekoinköp | | |
| Borlänge kommun | 46,0 | Göteborgs stad | 23,4 |
| Lund | 45,8 | Kalmarsunds Gymnasieförbund | 23,4 |
| Södertälje kommun | 44,3 | Alvesta kommun | 23,3 |
| Landstinget Konoberg | 40,0 | Landstinget Sörmland | 23,0 |
| Malmö stad | 38,7 | Kalmar läns landsting | 23,0 |
| Uppsala läns landsting | 36,9 | Lidingö | 22,9 |
| Ockelbo kommun | 35,5 | Herrljunga kommun | 22,7 |
| Örebro läns landsting | 35,4 | Landskrona stad | 22,5 |
| Lerum kommun | 35,0 | Hedemora kommun | 22,1 |
| Mönsterås kommun | 33,9 | SAndvikens kommun | 22,0 |
| Trosa kommun | 33,8 | Skurup | 22,0 |
| Växjö Kommun | 33,3 | Varbergs kommun | 22,0 |
| Huddinge kommun | 33,1 | Sala kommun | 22,0 |
| Åre Kommun | 32,8 | Ronneby kommun | 22,0 |
| Tanums kommun | 32,5 | Landstinget i Östergötland | 21,8 |
| Västerås stad | 32,5 | Landstinget i Jönköpings län | 21,8 |
| Motala kommun | 32,5 | Nyköpings kommun | 21,7 |
| Emmaboda kommun | 31,8 | Karlskrona kommun | 21,6 |
| Örebro kommun | 31,5 | Landstinget i värmaland | 21,6 |
| Säters kommun | 30,7 | Borås Stad | 21,3 |
| Älmhults kommun | 30,6 | Jämtlands läns landsting | 21,1 |
| Landstinget Blekinge | 30,6 | Haninge kommun | 21,0 |
| Eskilstuna Kommun | 30,0 | Umeå Kommun | 21,0 |
| Landstinget Västmanland | 29,1 | Söderhamns kommun | 21,0 |
| Kalmar kommun | 29,0 | Kävlinge kommun | 20,6 |
| Vaggeryds kommun | 28,1 | Norrköping | 20,5 |
| Eslövs kommun | 28,0 | Region Gotland | 20,5 |
| Sigtuna kommun | 27,9 | Trelleborg | 20,2 |
| Svedala | 27,1 | Rättviks Kommun | 20,0 |
| Mora Kommun | 26,9 | Gnesta | 20,0 |
| Ludvika kommun | 26,8 | Båstads Kommun | 20,0 |
| Region Skåne | 26,5 | Kils kommun | 19,8 |
| Gävle kommun | 25,7 | Sölvesborg | 19,8 |
| Västra Götalandsregionen | 25,6 | Vaxholms stad | 19,7 |
| Stockholms läns landsting | 25,0 | Botkyrka kommun | 19,4 |
| Hammarö kommun | 24,4 | Tyresö kommun | 19,2 |
| Gislaveds kommun | 24,3 | Uppvidinge kommun | 19,1 |
| Skinnskattebergs kommun | 24,0 | Falköpings kommun | 19,0 |
| MArk | 23,8 | Askersunds kommun | 19,0 |
| Borgholms kommun | 23,5 | Hörby | 18,8 |
| Karlstad kommun | 23,4 | Tingsryd | 18,7 |

| | | | |
|-----------------------------|------|------------------------------|------|
| Landstinget Gävleborg | 16,6 | Jönköpings kommun | 14,0 |
| Halmstads kommun | 18,5 | Bjuv | 14,0 |
| Dals-Eds kommun | 18,3 | Krokom | 14,0 |
| Lidköpings kommun | 18,2 | Mullsjö | 13,9 |
| Sundbybergs stad | 18,1 | Falkenberg | 13,7 |
| Kristinehamns kommun | 18,1 | Orsa kommun | 13,7 |
| Norrbottnens läns landsting | 15,1 | Eksjö kommun | 13,6 |
| Kinda Kommun | 18,0 | Karlshamn | 13,4 |
| Lysekils Kommun | 17,9 | Landstinget Dalarna | 13,0 |
| Stockholms stad | 17,8 | Aneby kommun | 13,0 |
| Kristianstads kommun | 17,7 | Nordanstig | 13,0 |
| Kramfors | 17,5 | Hällefors kommun | 13,0 |
| Finspångs kommun | 17,4 | Munkfors kommun | 12,9 |
| Tierps Kommun | 17,0 | Vårgårda kommun | 12,8 |
| Ale | 17,0 | Sundsvalls kommun | 12,8 |
| Lessebo | 17,0 | Uddevalla kommun kostenheten | 12,7 |
| Kungälv | 17,0 | Hudiksvall | 12,5 |
| Kiruna kommun | 17,0 | Värmdö kommun | 12,4 |
| Uppsala | 16,8 | Österåkers kommun | 12,4 |
| ydre kommun | 16,8 | Bollebygds kommun | 12,4 |
| Hässleholm | 16,7 | Norsjö kommun | 12,3 |
| Öckerö kommun | 16,7 | Grums | 12,0 |
| Nykvarns Kommun | 16,7 | Piteå kommun | 12,0 |
| Bromölla | 16,3 | Ovanåkers kommun | 11,8 |
| Härjedalen | 16,3 | Arboga | 11,7 |
| Ljungby | 16,2 | Köpings kommun | 11,0 |
| Linköping | 16,0 | Västervik | 10,7 |
| Lindesbergs kommun | 16,0 | Ystads kommun | 10,6 |
| Upplands Väsby kommun | 16,0 | Sollefteå kommun | 10,4 |
| Vadstena kommun | 16,4 | Lilla Edet | 10,3 |
| Svenljunga | 16,0 | Örnsköldsviks kommun | 10,1 |
| Kungsbacka | 16,0 | Valdemarsvik | 10,0 |
| Upplands-Bro kommun | 15,8 | Surahammars kommun | 10,0 |
| Höors kommun | 15,7 | Vilhelmina kommun | 10,5 |
| Håbo kommun | 15,6 | Hagfors | 10,0 |
| Östra Göinge kommun | 15,6 | Nässjö Kommun | 9,1 |
| Habo kommun | 13,7 | Vänersborgs kommun | 9,0 |
| Järfälla kommun | 15,5 | Ragunda kommun | 9,0 |
| Trollhättans Stad | 15,4 | Kalix | 8,9 |
| Helsingborgs Stad | 15,0 | Oskarshamns kommun | 9,0 |
| Danderydskommun | 15,0 | Tjörns Måltids AB | 8,6 |
| Nora kommun | 15,0 | Åstorps kommun | 8,3 |
| Strömstads kommun | 15,0 | Hylte kommun | 8,2 |
| Lomma Kommun | 14,6 | Hultsfreds kommun | 8,0 |
| Falu Kommun | 14,4 | Mölnåls stad | 7,6 |
| Haparanda Kommun | 14,0 | Dorotea | 7,5 |

| | | | |
|-------------------------------------|-----|----------------------------------|-----|
| Tomelilla kommun | 7,4 | Tidaholms kommun | 5,0 |
| Osby kommun (endast Äldreomsorg) | 7,2 | Höganäs | 5,0 |
| Härryda | 7,0 | Laholms kommun | 4,3 |
| Heby kommun | 7,0 | Enköpings kommun | 4,1 |
| Arvika | 7,0 | Härnösands kommun | 4,0 |
| Norrtälje kommun | 7,0 | Olofströms kommun | 4,0 |
| Hofors kommun | 6,9 | Munkedals kommun | 3,0 |
| Karlskoga och Degerfors kommuner | 6,8 | Tranås kommun | 3,0 |
| Värnamo kommun | 6,4 | Vetlanda kommun | 2,8 |
| Nynäshamns kommun | 6,4 | Filipstad | 1,0 |
| Katrineholms kommun | 6,2 | Skövde | 0,0 |
| Forshaga kommun | 6,0 | Vansbro kommun | |
| Västerbottens läns landsting | 6,0 | Boxholm | |
| Ånge | 5,7 | Timrå kommun Sörberge centralkök | |
| Landstinget Västernorrland | 5,5 | Åsele Kommun | |
| Vingåkers kommun | 5,3 | Lycksele | |
| Sunne kommun | 5,0 | Partille | |

Ekologiskt i kommuner och landsting 2012 som deltagit i undersökningen 2013, sorterat i alfabetisk ordning

| Kommun/landstin/region | Procent ekoinköp | | |
|-------------------------------|-----------------------------|-------------------------------------|------|
| | | Helsingborgs Stad | 15,0 |
| | | Herrljunga kommun | 22,7 |
| Ale | 17,0 | Hofors kommun | 6,9 |
| Alvesta kommun | 23,3 | Huddinge kommun | 33,1 |
| Aneby kommun | 13,0 | Hudiksvall | 12,5 |
| Arboga | 11,7 | Hultsfreds kommun | 8,0 |
| Arvika | 7,0 | Hylte kommun | 8,2 |
| Askersunds kommun | 19,0 | Håbo kommun | 15,6 |
| Bjuv | 14,0 | Hällefors kommun | 13,0 |
| Bollebygds kommun | 12,4 | Härjedalen | 16,3 |
| Borgholms kommun | 23,5 | Härnösands kommun | 4,0 |
| Borlänge kommun | 46,0 | Härryda | 7,0 |
| Borås Stad | 21,3 | Hässleholm | 16,7 |
| Botkyrka kommun | 19,4 | Höganäs | 5,0 |
| Boxholm | | Hörby | 18,8 |
| Bromölla | 16,3 | Höörs kommun | 15,7 |
| Båstads Kommun | 20,0 | Jämtlands läns landsting | 21,1 |
| Dals-Eds kommun | 18,3 | Järfälla kommun | 15,5 |
| Danderydskommun | 15,0 | Jönköpings kommun | 14,0 |
| Dorotea | 7,5 | Kalix | 8,9 |
| Eksjö kommun | 13,6 | Kalmar kommun | 29,0 |
| Emmaboda kommun | 31,8 | Kalmar läns landsting | 23,0 |
| Enköpings kommun | 4,1 | Kalmarsunds Gymnasieförbund | 23,4 |
| Eskilstuna Kommun | 30,0 | Karlshamn | 13,4 |
| Eslövs kommun | 28,0 | Karlskoga och Degerfors kommuner | 6,8 |
| Falkenberg | 13,7 | Karlskrona kommun | 21,6 |
| Falköpings kommun | 19,0 | Karlstad kommun | 23,4 |
| Falu Kommun | 14,4 | Katrineholms kommun | 6,2 |
| Filipstad | 1,0 | Kils kommun | 19,8 |
| Finspångs kommun | 17,4 | Kinda Kommun | 18,0 |
| Forshaga kommun | 6,0 | Kiruna kommun | 17,0 |
| Gislaveds kommun | 24,3 | Kramfors | 17,5 |
| Gnesta | 20,0 | Kristianstads kommun | 17,7 |
| Grums | 12,0 | Kristinehamns kommun | 18,1 |
| Gävle kommun | 25,7 | Krokom | 14,0 |
| Göteborgs stad | 23,4 | Kungsbacka | 16,0 |
| Habo kommun | 13,7 | Kungälv | 17,0 |
| Hagfors | 10,0 | Kävlinge kommun | 20,6 |
| Halmstads kommun | 18,5 | Köpings kommun | 11,0 |
| Hammarö kommun | 24,4 | Laholms kommun | 4,3 |
| Haninge kommun | 21,0 | Landskrona stad | 22,5 |
| Haparanda Kommun | 14,0 | Landstinget Blekinge | 30,6 |
| Heby kommun | 7,0 | Landstinget Dalarna | 13,0 |
| Hedemora kommun | 22,1 | | |

| | | | |
|-------------------------------------|------|----------------------------------|------|
| Landstinget Gävleborg | 16,6 | Ovanåkers kommun | 11,8 |
| Landstinget i Jönköpings län | 21,8 | Partille | |
| Landstinget i värmland | 21,6 | Piteå kommun | 12,0 |
| Landstinget i Östergötland | 21,8 | Ragunda kommun | 9,0 |
| Landstinget Konoberg | 40,0 | Region Gotland | 20,5 |
| Landstinget Sörmland | 23,0 | Region Skåne | 26,5 |
| Landstinget Västernorrland | 5,5 | Ronneby kommun | 22,0 |
| Landstinget Västmanland | 29,1 | Rättviks Kommun | 20,0 |
| Lerum kommun | 35,0 | Sala kommun | 22,0 |
| Lessebo | 17,0 | SAndvikens kommun | 22,0 |
| Lidingö | 22,9 | Sigtuna kommun | 27,9 |
| Lidköpings kommun | 18,2 | Skinnskattebergs kommun | 24,0 |
| Lilla Edet | 10,3 | Skurup | 22,0 |
| Lindesbergs kommun | 16,0 | Skövde | 0,0 |
| Linköping | 16,0 | Sollefteå kommun | 10,4 |
| Ljungby | 16,2 | Stockholms läns landsting | 25,0 |
| Lomma Kommun | 14,6 | Stockholms stad | 17,8 |
| Ludvika kommun | 26,8 | Strömstads kommun | 15,0 |
| Lund | 45,8 | Sundbybergs stad | 18,1 |
| Lycksele | | Sundsvalls kommun | 12,8 |
| Lysekils Kommun | 17,9 | Sunne kommun | 5,0 |
| Malmö stad | 38,7 | Surahammars kommun | 10,0 |
| MArk | 23,8 | Svedala | 27,1 |
| Mora Kommun | 26,9 | Svenljunga | 16,0 |
| Motala kommun | 32,5 | Säters kommun | 30,7 |
| Mullsjö | 13,9 | Söderhamns kommun | 21,0 |
| Munkedals kommun | 3,0 | Södertälje kommun | 44,3 |
| Munkfors kommun | 12,9 | Sölvesborg | 19,8 |
| Mölndals stad | 7,6 | Tanums kommun | 32,5 |
| Mönsterås kommun | 33,9 | Tidaholms kommun | 5,0 |
| Nora kommun | 15,0 | Tierps Kommun | 17,0 |
| Nordanstig | 13,0 | Timrå kommun Sörberge centralkök | |
| Norrbottnens läns landsting | 15,1 | Tingsryd | 18,7 |
| Norrköping | 20,5 | Tjörns Måltids AB | 8,6 |
| Norrtälje kommun | 7,0 | Tomelilla kommun | 7,4 |
| Norsjö kommun | 12,3 | Tranås kommun | 3,0 |
| Nykvarns Kommun | 16,7 | Trelleborg | 20,2 |
| Nyköpings kommun | 21,7 | Trollhättans Stad | 15,4 |
| Nynäshamns kommun | 6,4 | Trosa kommun | 33,8 |
| Nässjö Kommun | 9,1 | Tyresö kommun | 19,2 |
| Ockelbo kommun | 35,5 | Uddevalla kommun kostenheten | 12,7 |
| Olofströms kommun | 4,0 | Umeå Kommun | 21,0 |
| Orsa kommun | 13,7 | Upplands Väsby kommun | 16,0 |
| Osby kommun (endast Äldreomsorg) | 7,2 | Upplands-Bro kommun | 15,8 |
| Oskarshamns kommun | 9,0 | Uppsala | 16,8 |
| | | Uppsala läns landsting | 36,9 |

| | | | |
|------------------------------|------|--------------------------|------|
| Uppvidinge kommun | 19,1 | Västerås stad | 32,5 |
| Vadstena kommun | 16,4 | Västra Götalandsregionen | 25,6 |
| Vaggeryds kommun | 28,1 | Växjö Kommun | 33,3 |
| Valdemarsvik | 10,0 | ydre kommun | 16,8 |
| Vansbro kommun | | Ystads kommun | 10,6 |
| Varbergs kommun | 22,0 | Ånge | 5,7 |
| Vaxholms stad | 19,7 | Åre Kommun | 32,8 |
| Vetlanda kommun | 2,8 | Åsele Kommun | |
| Vilhelmina kommun | 10,5 | Åstorps kommun | 8,3 |
| Vingåkers kommun | 5,3 | Älmhults kommun | 30,6 |
| Vårgårda kommun | 12,8 | Öckerö kommun | 16,7 |
| Vänersborgs kommun | 9,0 | Örebro kommun | 31,5 |
| Värmdö kommun | 12,4 | Örebro läns landsting | 35,4 |
| Värnamo kommun | 6,4 | Örnsköldsviks kommun | 10,1 |
| Västerbottens läns landsting | 6,0 | Österåkers kommun | 12,4 |
| Västervik | 10,7 | | |
| Östra Göinge kommun | 15,6 | | |

1A. Vilken typ av beslut eller mål har tagits för inköp av ekologiska livsmedel?

Om %-mål, hur är %-målet utformat?

Kävlinge

25 % till 2014

Motala

År 2011 minst 30 % vara ekologiska livsmedel

Ängelholm

25 %

Emmaboda

Att vi ska komma upp till 25% ekologiska livsmedel (räknat i pengar) på det totala inköpet.

Gislaved

2012, 25 procent ekologiskt rättvisemärkt

Älmhult

Minst 25 % ekologiska inköp som ska höjas upp till 30 %

Grums

2011 10 % av livsmedlen skall vara ekologiska, 2012 15 % av livsmedlen skall vara ekologiska.

Enköping

Minst fem procent av de upphandlade livsmedlen skall vara ekologiska.

Kalmar

Att uppnå 25 % ekologiskt senast 2010.

Järfälla

Andelen inköp av ekologiska livsmedel ska vara minst 25 % år 2020.

Kumla

25 % ekologiskt och/eller närproducerat 2011.

Varberg

25 % år 2013, tidigare har vi jobbat mot 15 % år 2010.

Sundbyberg

25 % av kommunens totala livsmedelsinköp innan mandatsperiodens slut d v s innan september 2014.

Vaggeryd

25 %

Landstinget Gävleborg

Minst 30 % av inköpsvärdet av landstingets totala livsmedelsinköp är ekologiska produkter. Allt kaffe som landstinget köper in ska vara ekologiskt och uppfylla etiska krav.

Mullsjö

10 % ekologiska inköp 2011, 50 % 2020.

Borås

25 %

Östersund

20 % av skollunchen (omfattar förskola och skola).

Habo

10 % av inköp i kronor räknat 2011, 50 % 2020.

Sandviken

Av totala inköpen av livsmedel år 2011 var målet att 20 % skulle vara ekologiska produkter.

Svenljunga

25 % av livsmedel skall vara ekologiskt senast 2015.

Malmö

100 % år 2020.

Ånge

Kommunen ska köpa minst 5 % ekologiska livsmedel.

Landstinget Kronoberg

32 % ekologisk mat under 2011.

Eslöv

Inköp av ekologiska livsmedel och måltider i kommunens samtliga verksamheter ska utgöra 25 % av den totala livsmedelsbudgeten senast 2010.

Hudiksvall

25 % av det totala inköpsvärdet ska vara ekologiska livsmedel.

Vadstena

25 % ekologiskt till 2015.

Svedala

25 %

Hörby

25 % ekologiskt i all matproduktion.

Göteborg, SDF Lundby

25 % av inköpta livsmedel skall vara ekologiska.

Umeå

20 % 2012, 25 % 2013, 30 % 2014, 35 % 2015

Uppvidinge

Andel ekologiska livsmedel (vikt) 25 %.

Tyresö

25 % ekologiskt år 2012.

Lindesberg

Minst 15 % ekologiskt 2012.

Uppsala

I affärsplanen för Kost & restaurang anges ett mål på minst 17 % för 2011. Kommunens mål var 2011 25 %.

Strömstad

Att uppnå det nationella målet, 25 % ekologiska livsmedel.

Alvesta

25 %

Hallsberg

25 % ekologiskt till 2014.

Stockholms läns landsting

25 % av landstingets måltider ska vara baserade på ekologiskt framställda produkter.

Katrineholm

30 % ekologiskt, 5 % närproducerat samt att skola och förskola ska servera vegetariskt en dag / vecka.

Köping

Barn och utbildningsnämnden har tagit följande miljömål 2012: Skolmaten - Andelen ekologisk mat ska öka till minst 25 % fram till år 2014.

Södertälje

Vi hade i vår arbetsplan ett mål på 40 % ekologiskt under 2011.

Sigtuna

30 %

Hylte

Andelen ekologiskt odlade livsmedel ska öka med minst 5 % per år för att nå det nationella målet på 25 % till 2012.

Falun

15 % ska ha uppnåtts år 2015.

Göteborg

De ekologiska inköpen skall utgöra 25 % av totala livsmedelsinköpen.

Västra Götalandsregionen

Prioriterat mål i budget för 2011: Andelen ekologiska livsmedel ska öka och uppgå till mer än 30 % i Västra Götalandsregionen som helhet.

Uppsala läns landsting

Mål 2014: ska andelen ekologiskt producerade livsmedel vara minst 35 % av det totala inköpsvärdet i kronor räknat av de livsmedel som landstinget köper.

Tomelilla

25 % mål, precis som Skånes regionala mål.

Tingsryd

25 %

Markaryd

15 % av upphandlade livsmedel ska vara ekologiska.

Uddevalle

2012 uppnå 10 % ekologiskt och närproducerat. Under mandatperioden uppnå 25 % med sikte mot 50 %. Gäller förskola och skola. Inte känt vilka mål socialförvaltningen har.

Kil

Andelen ekologiska livsmedel ska utgöra 25 % under planperioden 2012-2014.

Östersund

20 % av skollunchen ska vara ekologisk.

Haninge

Mål i kommunfullmäktige, 2011: De ekologiska inköpen ska öka, minst 15 % ekologiska inköp och 2012: De ekologiska inköpen ska öka, minst 16 % ekologiska inköp. Dessutom är våra förskolekök KRAV-certifierade..

Hässleholm

2010 var målet 20 % ekologiskt. Nya högre mål är på gång.

Helsingborg

Senast 2012 ska minst 20 % av inköpta livsmedel till stadens verksamheter vara ekologiska eller närodlade. Senast 2015 ska minst 40 % av inköpta livsmedel till stadens verksamheter vara ekologiska eller närodlade.

Ljungby

Minst 10 % av inköpta livsmedel ska vara ekologiska och / eller Rättvisemärkta.

Region Halland

2011 mål minst 25 % ekologiska livsmedel 2012 mål minst 30 % ekologiska livsmedel.

Region Skåne

Andelen ekologiska livsmedel uppgår till minst 50 procent av den totala livsmedelsbudgeten år 2016 och ska därefter fortsatt att öka. Närproducerade livsmedel prioriteras.

Falköping

20 %

Nyköping

Fram till den 13 sept 2011 hade vi målet 20 % ekologiska livsmedel. KF tog beslut om en ny kostpolicy den 14 sept 2011 och till slutet av år 2014 ska vi ha 50 % ekologiska livsmedel.

Norrköping

Senast 2010 är minst 25 % av livsmedlen ekologiska.

Mora

25 % 2012

Landstinget Västernorrland

Minst 25 % av kostnaden för livsmedel ska utgöras av ekologiska produkter som är märkta enligt KRAV, MSC och/eller uppfyller kriterierna för ekologiskt producerade livsmedel enligt "Förordning 2092/91/EEG om ekologisk produktion (för växtodling)" respektive "Förordning 1804/99 (för animal)

Landstinget i Östergötland

Minimera miljö- och klimatpåverkan från livsmedel genom att öka andelen ekologiska produkter, undvika GMO-produkter, undvika användning av buteljerat vatten. Målvärde: andelen ekologiska produkter ska uppgå till minst 25 % år 2012.

Värnamo

Andelen ekologiska livsmedel år 2008 15 %, år 2009 20 %, år 2010 25 %.

Östra Göinge

Följa det nationella målet 2010, 25 % ekologiska livsmedel.

Sundsvall

Öka andelen (minst fem procent per år) klimatsmart, ekologisk och närproducerad mat samt en köttfri dag i veckan.

Landstinget i Jönköpingslän

Av den totala livsmedelskostnaden ska andelen ekologiska livsmedel vara minst 20 % år 2009 och minst 25 % år 2010. Därefter fortsätter arbetet med att öka andelen. (Detta gäller fortfarande eftersom vårt miljöprogram räcker tom 2012)

Båstad

Öka andelen och nå upp till 25 % enligt nationellt mål.

Eskilstuna

25 % till 2011, 30 % till 2012, 40 % till 2015.

Region Gotland

25 % innan 2012 års slut

Nynäshamn

Andelen ekologiska varor ska öka till 10 % 2012. Detta innefattar livsmedel.

Ronneby

Vi följer det nationella målet om att 25 % av livsmedelsinköpen ska vara ekologiska 2010.

Örebro läns landsting

2015 är andelen ekologiska livsmedel 45 %. 2015 har klimatpåverkan per portion från livsmedel minskat med 15 % jämfört med 2010. 2015 är 10 % av livsmedlen producerade enligt etiska kriterier.

Huddinge

Vi har ett mål på att samtliga kök ska uppnå 30 % under 2012.

Landstinget Västmanland

Andel ekologiskt 25 % av totala livsmedelskostnaden 2011. 2012 är målet 30 %.

Västerås

2015 = 50 % av den totala livsmedelskostnaden utgörs av eko-livsmedel.

Tanum

Att minst uppnå det nationella målet om 25 % ekologiska livsmedel

Landstinget i Kalmar

Öka andelen ekologiska livsmedel till minst 35 % till 2013

Ystad

Inköpen av ekologiska livsmedel till barnomsorg och skolor ska utgöra 25 % av den totala livsmedelsbudgeten.

Borlänge

30 % 2012, 100 % 2020

Lysekil

15 % 2011

Skellefteå

10 % inköpta livsmedel ska vara ekologiska livsmedel (i kronor räknat).

Lomma

Sträva mot 25 %.

Karlsborg

Ja det är 5 % men inte bara ekologiskt

Jönköping

25 % 2014 och eller närproducerat.

Ulricehamn

Mål 2015. Kommunens inköp av ekologiska livsmedel ska ha fördubblats till 17 procent från 2007

Hedemora

Hedemora kommuns andel av ekologiska livsmedel ökar årligen i kommunens verksamheter, i syfte att nå 25 % av inköpsvärdet.

Burlöv

25 % av budgeten inom skola och förskola. Inget mål inom övriga verksamheter, äldreomsorgen och cafterior.

Avesta

30 % ekologiskt till 2015.

Jönköping

Mål 25 % till år 2014.

Åre

Från år 2011 skall minst 30 % av kommunens livsmedelsinköp vara KRAV-, MSC-märkt och/eller Rättvisemärkt.

Kungsbacka

25 % av inköpta livsmedel i kronor ska vara ekologiskt 2012.

Österåker

10 % 2012, 20 % 2015.

Eksjö

25 % år 2015.

Trelleborg

30 % ekologiska inköp av livsmedelsbudgeten 2012.

Aneby

10 % till år 2015 av inköpen av livsmedel skall vara ekologiska.

Jämtlands läns landsting

Andelen ekologiska livsmedel ska uppgå till 20 % av den totala livsmedelsbudgeten och socialt/etiskt till 5 % 2012.

Nässjö

10 %

Örebro

30 % till 2014, 40 % till 2020.

Krokom

10 % av inköpta livsmedel (kostnaden) ska bestå av ekologiska livsmedel.

Nora

Öka andelen ekologiskt och närproducerat med 25 % till år 2012. Ska fråga politiken vidare om det är en felskrivning att det ska stå öka till 25 %. Annars verkar målet högst orealistiskt.

Osby

25 % ekologiskt

Västerbottens läns landsting

Andelen ekologiska livsmedel utgör minst 25 procent av den totala inköpskostnaden livsmedel år 2014.

Karlstad

30 % av livsmedlen i kommunens verksamhet skall vara ekologiska under 2010.

Tranemo

10 % av livsmedelsinköpen ska vara ekologiska.

Botkyrka

25 % år 2012 för utbildningsförvaltningen.

Landstinget i Värmland

Andelen ekologiska livsmedel ska uppgå till minst 30 procent av den totala årliga kostnaden för livsmedel 2016.

Trollhättan

20 % ekologiskt vid utgången av 2011.

Ockelbo

30 %

Hagfors

15 % 2011, 25 % 2012 inom skolmåltidsverksamheten.

Upplands Bro

50 % till år 2020.

Lessebo

25 % ekologisk innan 2015 av den totala inköpsandelen livsmedel, i krontal.

Härjedalen

25 %

Höör

Senast år 2015 består minst 20 % av livsmedelsinköpen av ekologiska produkter inom måltidsverksamheten.

Mölnadal

Öka andelen ekologiska livsmedel i stadens kök till 10 % och andelen ekologisk mjölk ska vara 50 %.

Trosa

30 % år 2011. Vi har nya målformuleringar på g för framtiden.

Kramfors

25 % till 2014.

Fagersta

10 % av inköpta livsmedel inom kostservice ska vara ekologiska.

Lidköping

Vi fick ett politiskt beslut att uppnå 25 % målet inför upphandling av livsmedel, 2007.

Andelen Krav- märkt och ekologiska av totala mängden livsmedel ska utgöra 25 % av den totala (mätt i kronor).

Örebro

År 2014 ska livsmedlen vara ekologiska i 30 % i kr och 45 % i vikt. År 2020 ska livsmedlen vara ekologiska 40 % i kr och 60 % i vikt.

Oxelösund

25 % ekologiskt enligt lagen.

Karlskrona

20 % 2012, 25 % 2013.

Forshaga

Måltidsverksamheten ska senast 2014 nå regeringens mål om att 25 % av livsmedelsbudgeten ska bestå av ekologiska livsmedel.

Sala

20 % ekologiskt och närodlat 2012.

Vårgårda

En ökning i olika steg 2012 12 % , 2013 19 % för att slutligen hamna på 25 % i ett måltidsprogram som är på gång.

Säter

Öka andelen ekologiska livsmedel till 25 % under året

Sörmlands läns landsting

Målet är 25 % ekologiska livsmedel.

Halmstad

Minst 25 % ekologiska råvaror 2013.

Stockholm

25 %

Gävle

Målen är för 2012 -31 %, 2013 -34 %, och 2014 -37 % under förutsättning att ekonomi finns för de ökade kostnaderna.

Karlshamn

Kostservice arbetar för ett ökat användande av ekologiska livsmedel. 20 % (men endast budgeterat för 10%).

Hjo

Vi ska ha målet att komma upp i 8 % ekologiska produkter 2012.

Hofors

10 % av inköpen skall vara ekologiska.

Lund

40 % till 2012

Vänersborg

Vänersborgs kommun följer regeringens konsumtionsmål inför 2010.

Om ni har ett annat mål i kommunen/landstinget, hur är det målet formulerat?

Norsjö

Endast diskuterat bland politiker personalkaffe.

Lerum

Öka andelen ekologiskt odlade livsmedel i kommunens måltidsproduktion

Eda

Att öka lite varje år.

Motala

Arbetar fn med fler övergripande mål vad gäller hela kommunen

Vaxholm

Hållbar miljö.Vaxholms stad jobbar med klimatfrågan. Bl.a har vi infört en vegetarisk dag.

Boden

Andelen ska öka.

Mönsterås

Vi har inget politiskt förankrat beslut, men strävar efter att nå nationella målet 25 %.

Smedjebacken

KRAV-certifieringen gäller bara familje- och utbildningsförvaltningen.

Kungsör

Ej politiskt mål men har strika ekonomiska riktlinjer.

Lycksele

I nya livsmedelsavtalet ligger en del rekommendationer inlagt om närproducerat.

Falkenberg

Att andelen ekologiskt ska öka

Södertälje

Alla Södertälje kommuns kök ska vara Krav Certifierade.

Bollebygd

Bollebygds kommun val av råvaror bör riktas mot ekologiska och närproducerade alternativt ekonomiskt försvarbart.

Kristinehamn

Succesivt öka andelen ekologiska livsmedel

Hällefors

Att öka andelen ekologiska livsmedel

Lilla Edet

Vi arbetar för närodlat, ekologiskt och för att minska spillet.

Växjö

Målet till 2015: De närproducerade och/eller de ekologiska livsmedelsinköpen ska av livsmedelsinköpen till 2015, varav minst 20 % ska vara närproducerat.

Oskarshamn

Att öka andelen ekologiskt med det dubbla mot vad det är idag.

Mark

Öka andelen ekologiska livsmedel.

Vellinge

Andelen ekologiska livsmedel ska öka successivt.

Göteborg

De ekologiska livsmedelsinköpen ska utgöra 25 % av de totala livsmedelsinköpen.

Arboga

Alla inköp på kaffe och ska vara eko. Andelen ekologiskt ska hela tiden öka.

Karlsborg

Andelen livsmedel med så låg miljöbelastning som möjligt ska öka till 25 % år 2014.

Nordanstig

Vi har beslut att inhandla GMO-fria råvaror

Avesta

Djuretiska, svenskt och näringsproducerat i möjligaste mån.

Vännäs

Vännäs kommun deltar i upphandling av livsmedel via Umeå kommun.

Värmdö

Öka de ekologiska inköpen.

Åre

Första Januari 2011 KRAV certifierades kommunens alla kök.

Tranås

Sträva efter utan utökade resuser.

Sollefteå

Att övergå i allt högre grad till ekologiskt producerat.

Kiruna

Så mycket som ryms inom befintlig budget

Västervik

Öka andelen ekologiskt.

Botkyrka

Mål för övriga måltidsverksamheter är att succesivt öka andelen ekologiska och rättvisemärk.

Ale

Kommunens kostprogram har valt SMART-modellen för hållbar utveckling samt att vi når nationella målet 25%.

Bengtstors

Målet är att inköp av ekologiska och andelen närproducerade livsmedel ska öka.

Forshaga

Kommunen är certifierad rättvisemärkt kommun. Det innebär att verksamheterna ska köpa av rättvisemärkta produkter. Med närproducerade livsmedel menar vi sådana som producerats i länet. Dessa livsmedel ska köpas i större om fattning.

Skövde

Skolnämnden har tagit ett beslut om att köpa in ekologisk mjölk till alla skolor.

Landstinget Blekinge

Att endast servera ekologiskt frukt, ekologiskt och rättvisemärkt kaffe och te till att i största möjliga mån upphandla och köpa in ekologiska och miljöanpassade livsmedel.

Hammarö

Att öka ekologiska inköp från 2010.

Värmdö

Det står i kostpolicyn att vi ska öka andelen ekologiska produkter.

Knivsta

Att sakteliga öka.

Piteå

Vi har fått 2,1 miljoner kronor i ramökning för att handla ekologiska-, rättvisemärkta produkter.

12. Har ni några egna synpunkter eller vill lämna kommentarer till era svar i enkäten så kan ni skriva dem här:

Kumla

Angivna belopp för livsmedelsinköp/eko inköp avser kommunens måltidsverksamhet.

Borås

Vi önskar mer pengar i budget för att handla ännu fler ekologiska produkter.

Mönsterås

Vi har under 2011 KRAV certifierat alla våra skolkök och har som mål att även certifiera våra förskolekök under 2012.

Svenljunga

Målet för 2011 var 20 % men vi uppnådde inte detta pga att det har varit svårt att få tag i ekologiska livsmedel. Kostenheten i Svenljunga har som mål att ha minst en hel ekologisk dag varje termin, men det är nära på omöjligt att få ihop detta eftersom utbudet är så smalt

Vaxholm

I nya upphandlingen för 2012 av mjölk och mejeriprodukter har vi valt att upphandla enbart ekologiska produkter om det finns i det sortiment som vi efterfrågar.

Surahammar

Uppdraget är att köpa billigaste livsmedlen.

Smedjebacken

Vi har kök som inom skolor/förskolor som har närmare 60 % ekologiska produkter utan att få ett öre extra. De fixar detta genom att ändra menyer, slopa halvfabrikat, baka eget bröd etc. Det verkar vara så att mycket mer kan göras om man själv vill. Därför är det viktigt att inköp av miljömärkta produkter är politiskt förankrade och man själv är intresserad. Den som inte har detta intresse skyller på ekonomin och handlar konventionella varor av gammal vana. Att köksor/kockar från olika kök ges tillfälle att regelbundet träffas för att diskutera vilka produkter man handlar och hur dessa kan tillredas

Rättvik

Vi har tvingats minska andelen Krav och ekologiska inköp för 2011 p.g.a den rådande ekonomiska situationen.

Hörby

Är just i slutskedet av en ny upphandling som innebär fler konverterade produkter.

Lycksele

Jättesvårt att göra en skattning av vissa frågor. Vi tycker att närodlat och KRAV ska prioriteras före ekologiskt som är väldigt svårt att få tag i här. Däremot har vi flera leverantörer av närproducerat med på anbudet som samordnas i Lycksele (Inlandskommuner och VVL Skellefteå). Anbudssamordnare: Eric Lundström Lycksele kommun.

Uppsala

Ingen uppföljning av externa leverantörers ekologiska inköp görs för närvarande i kommunen. Svårt att konvertera livsmedel när flera kommuner går samman i avtal och kommunerna har olika mål. Rangordningen av de ekologiska livsmedlen blir en uppskattning eftersom vår grossist inte har samma uppdelning

Katrineholm

Under 2011 hade vi ett ekologiskt projekt som genomfördes på två äldreboenden. Till detta projekt fick vi ökade resurser som har bidragit till totalt sett att höja kommunens gemensamma resultat

Bollebygd

Vårt mål är för 2012 att redovisa alla våra inköp av ekologiska produkter. Vi ska också försököka inköpen men det är inte helt lätt med en råvarukostnad på 8 kr/ portion.

Hylte

Vi har tyvärr minskat andelen ekologiska livsmedel från 11,4 % till 6 % under året. Orsak hårdare budgetkrav och avsaknad av strategi att konsekvent välja någon produkt ekologisk (tror jag).

Göteborg

I utskickat förfrågningsunderlag från UHB frågar man endast efter ekologiska alternativ på kött, kaffe Fairtrade och bananer (fairtrade).

Kil

Hej! Under förra året införde vi Basera plus att vi fick nytt livsmedelsavtal under våren så statistiken har en del brister. I vår kommun så finns det två av 7 tillagningskök som har kommit upp till närmare 30 % eko.

Hässleholm

Förvaltningarna rekommenderas att köpa rättvisemärkt kaffe

Falköping

Det gick snabbt att svara på enkäten. Ca 20 minuter. Men det var enbart för att jag har all statistik från våra leverantörer sparade och kunde få fram det fort. Tog mycket tid att få fram statistiken för att se hur mycket ekologiskt vi köpt förra året i januari! Bra tid att skicka enkäten

Vingåker

Under 2012 är en kostpolitisk plan på gång, där målet 25 % är på förslag. Detta kommer dock kräva utökning av budget för att nås

Åsele

Vår budget är så minimal att det inte finns utrymme att köpa kvalitet. Vilket jag anser är under all kritik! Våra politiker pratar mkt om närproducerad mat men då måste "vi på golvet" få resurser till det. Personligen tycker jag det är jätteviktig vad vi äter för mat och vilken kvalitet det är. Storhushållsköken och kommunerna har inte riktigt hängt med i utvecklingen. Bra dock att frågan börjar lyftas

Hedemora

I Hedemora har vi bestämt att ett antal produkter ska vara ekologiska men eftersom fler kommuner deltar i anbudet som inte har samma beslut finns konventionella alternativ. Vi har på samma vis bestämt att kaffe ska vara rättvisemärkt

Jönköping

Varje enhet ansvarar för att handla efter givna anbud. Vi fick ca 1 miljon för att kunna köpa ekologiska mejeriprodukter 2011. I år inget extra tillskott till budget Vi klarar inte 25 % utan extra resurser

Trelleborg

Vi har hållt på med vår livsmedelsupphandling sen våren 2010 och nu äntligen, efter överprövning, är den klar att sjösättas 1/5 2012. Här finns många visioner.

Bjurholm

I det nya avtalet from mars 2012 så har vi mycket mer ekologisk och krav med på anbudet Det kommer att bli en avsevärd ökning av ekologiska varor i och med detta.

Krokom

Ett politiskt mål är att öka inköpen av ekologiska produkter i den mån ekonomin tillåter

Nora

Kommentar avseende svar i fråga 11. - Om budgeten utökas för att täcka ökade kostnader för ekologiska produkter planerar vi öka våra inköp av ekologiskt.

Härnösand

Vi har ett gammalt livsmedelsavtal som har förlängts i flera omgångar. För att vi ska kunna uppnå det målet påbörjades för flera år sedan en ny livsmedelsupphandling med landstinget väsernorrländ. Den upphandlingen har dragit ut på tiden, ca 3 år har vi väntat på att den ska bli klar. I den upphandlingen har vi frågat på ekologiska, närodlade produkter för att vi ska kunna nå målet och gärna komma högre. Men just nu sitter vi fast i ett gammalt avtal.

Osby

Kommentar till fråga 11: får vi utökad budget som täcker kostnaderna planerar vi att öka inköpen av ekologiskt.

Höör Vi vill också öka upp andelen närodlade produkter. From 1 april köper vi färskt kött från en "lokal" leverantör.

Trosa

Målet för rättvisemärkt gäller kaffe. Tiden för att svara på den här enkäten har uppgått till 3 dagar.

Fagersta

Målet för köp av ekologiskt är endast taget i nämnden inom min förvaltning och gäller inte för de köp som de övriga förvaltningarna gör. Rättvisemärkt gäller endast för inköp av personalkaffe och te.

Staffanstorps

Tycker att det är en mycket ensidig enkät. För oss i Staffanstorps har vi satsat mycket på att arbeta med Klimatsmart mat och då främst arbetat med svinnet och infört vegetariskt varje dag på matsedeln. Detta tror vi påverkar miljön mer än att servera ekologiskt. Varför inte ha med denna del i enkäten?

Leksand

Det har i dagarna tagits gällande riktlinjer och där ska vi försöka nå upp till 25%

Landstinget Blekinge

Ang frågan om lokalt producerat. Det är inte förenligt med lagen LOU att ställa sådana krav. Därför har sådana beslut ej tagits. De har dock varit uppe för diskussion. Vi utredde då möjligheten till att ställa dessa krav och kom fram till att vi inte kan det.

Gävle

Dessa siffror varierar under året. Om vi enbart tittar på vad Sodexo levererat av ekologiska livsmedel i sin matlagning ligger den procenten på 29.2 % Detsamma gäller för de förskolor som lagar egen mat. Här är det uppe på 25.1 %

Danderyd

Vi ska gå med i matglädje projektet. Vilket jag tror kommer att leda till att vi handlar mer ekologiskt. Vi får nytt anbud under 2013.

Sorsele

Kommunen har inte råd med Ekologiskt Det finns med Ekologiska produkter på avtalet men jag har inte räknat dem så jag vet inte hur många det är Vi har gemensamt avtal med inlandskommunerna Lycksele Vilhelmina mfl. Närölat finns inte för närvarande Men jag försöker köpa Västerbottenspotatis o Svenskt kött

Tierp

Beträffande beslut om närproducerat har vi i vår upphandlingspolicy en skrivelse om att bereda möjlighet till mindre företag att lämna anbud.



Enkätundersökning ”Ekologiska livsmedel i offentliga storhushåll”

18 procent ekologiskt 2011 – var ligger vi nu?

Nu har vi passerat 2012 och det är bara ett år kvar tills vi kan summera resultaten för de ekologiska inköp i offentlig sektor. 2013 är mållår för regeringens 25 % mål för offentlig sektor. De allra flesta kommuner och landsting jobbar för fullt med att uppnå sina egna ekologiska mål och visioner. Det är otroligt spännande att se hur det gått med de ekologiska inköpen under 2012. Vi ber er därför att avsätta lite av er arbetstid och besvara frågorna i vår webenkät.

<http://www.siss.se/ekomatcentrum/ekomatsligan2013/ekomatsligan2013enkät.asp>

Nationellt mål

Regeringens målsättning är 25 procent ekologiskt till år 2013. 2011 var den offentliga konsumtionen av ekologiskt 18 %. Finns det en chans att vi når målet under 2013?

Ekomatsligan

I Ekomatsligan rankar vi de bästa kommunerna och landstingen i Sverige. 2011 var det 33 kommuner och landsting som hade minst 25 % ekologiskt, Hur ser det ut nu?

Årets Ekomatskommun

Vem kommer att bli årets Ekomatskommun? Lund vann för fjärde året i rad men Södertälje var tätt inpå och tillsammans hade de stor marginal till resten av fältet. Örebro läns landsting var bästa landsting .

Ekologiskt växer starkt i offentlig sektor

Vår årliga kommunenkät visar att konsumtionen av ekologiskt i offentlig sektor ökar i snabb takt. Den ekologiska konsumtionen ökade med 30 procent mellan 2010 och 2011. Den privata eko-konsumtionen, inköp i livsmedelsbutik, utgjorde endast 3,6 procent 2012. Med 18 procent ekologisk försäljning kan offentlig sektor sträcka på sig och vara stolta – Sverige är bäst i världen på just ekologiskt i offentlig sektor.

Uppmärksamhet i media

Resultatet av enkätundersökningen redovisas i press och media. Alla som deltar i studien (besvarar enkäten) kommer att få ta del av resultaten. Bästa kommun eller landsting kommer att koras till årets vinnare av ”Ekomatsligan”.

Detta utskick går ofta till flera personer i er kommun/landsting. Om du anser att detta brev med enkät kommit till fel person ber vi dig vänligen meddela oss och vidarebefordra den till rätt person på din arbetsplats.

EkoMatCentrum – Informationscentrum för Ekologiska Produkter är en ideell förening vars syfte är att öka intresset för och konsumtionen av ekologiska livsmedel. Föreningen har cirka 300 medlemmar. Ekomatcentrums arbete drivs i linje med regeringens konsumtionsmål för ekologiska livsmedel i offentlig sektor och produktionsmålet att 20 procent av jordbruksmarken i Sverige ska vara ekologiskt certifierad till 2013.

Med vänliga hälsningar

Eva Fröman & Mimi Eriksson Dekker

Vänligen besvara enkäten senast den 5 april 2013

Med *ekologiska livsmedel* och *rättvisemärkta livsmedel* avser vi i denna enkätundersökning livsmedel med nedanstående märkningar och certifieringssystem.

Med *närproducerade livsmedel* avser vi livsmedel som odlats och förädlats i ert län eller med ett maximalt avstånd bestämt av er.

Miljömärkningar på livsmedel

Ekologiskt

EU-ekologiskt

EU har ett system för regler och kontroll av ekologiskt producerat som gäller i hela EU. För att få kalla en produkt ekologisk måste den ha producerats enligt EU:s regler för ekologisk produktion. EU:s regler omfattar odling, djurhållning, livsmedelsförädling, märkning, import, kontroll och marknadsföring av ekologiska produkter. I Sverige är det godkända certifieringsorgan som t.ex Aranea, SMAK, HS Certifiering och EFSIS Scandinavia som sköter kontrollen av EU-ekologiskt. Märket är det nya EU-märket som lanserades 2010.

www.krav.se



KRAV

Endast företag och producenter med KRAV-certifiering får använda KRAV-märket på sina ekologiska produkter. KRAV har ibland striktare regler än EU, bl.a. inom djuromsorg. Unikt för KRAV är också regler för butik, restaurang och klimat. Kontroll och certifiering utförs idag av fem certifieringsbolag, som kontrollerar alla led i såväl produktion som distribution till dess att KRAV-märket sätts på produkten. KRAV-märket står för bra miljö, god djuromsorg, god hälsa, socialt ansvar. www.krav.se



Demeter

Svenska Demeterförbundet bildades 1957 och är kontrollorganisation för Biodynamisk odling i Sverige. Den är en ideell konsumentförening som kontrollerar och auktoriserar växtodling, djurhållning, slakterier, butiker, förädlare, grossister och importörer. Över 20 länder har grundat egna nationella Demeterförbund baserad på de givna internationella riktlinjerna. För närvarande är Demeterförbundets regler de strängaste som finns inom ekologisk odling. Det övre märket är internationellt, det undre en svensk variant. www.demeter.nu



MSC

MSC är en miljömärkning av fisk och skaldjur. MSC-märkningen gynnar ett hållbart fiske och garanterar att fisken inte kommer från ett överfiskat bestånd. Fisket som fisken kommer ifrån måste ha en minimal inverkan på det marina ekosystemet och förvaltas på ett hållbart sätt.

www.msc.org/se

Det finns ingen ekologisk märkning för fisk. KRAV- och MSC-fisk har jämförbara bedömningar av hållbara fiskebestånd och regler kring spårbarhet. Där KRAV och MSC skiljer sig åt är bland annat förädlingen. Alla KRAV-godkända, förädlade fiskeprodukter innebär att alla övriga ingredienser utöver fisken är ekologiska. I förädlade MSC-produkter är fisken MSC, inte övriga ingredienser.

Vad gäller MSC-märkt fisk räknas bara "naken filé". Panerad MSC-märkt fisk ska vara KRAV-godkänd för att räknas som ekologisk i denna enkätundersökning. MSC-märkt fisk med tillsatta polyfosfater får INTE räknas som ekologisk.



Etisk märkning

Fairtrade

Fairtrade är en oberoende produktmärkning som skapar förutsättningar för odlare och anställda i utvecklingsländer att förbättra sina arbets- och levnadsvillkor. Genom Fairtrade får människor i världens utvecklingsländer möjlighet att konkurrera på en internationell marknad, på bättre villkor och genom långsiktiga handelsavtal. De internationella Fairtrade-kriterierna garanterar odlaren ett minimipris för råvaran samt säkerställer att anställd arbetskraft får avtalsenliga löner och förbättrade arbetsvillkor. Det skapar trygghet och möjlighet till utveckling. www.fairtrade.se

