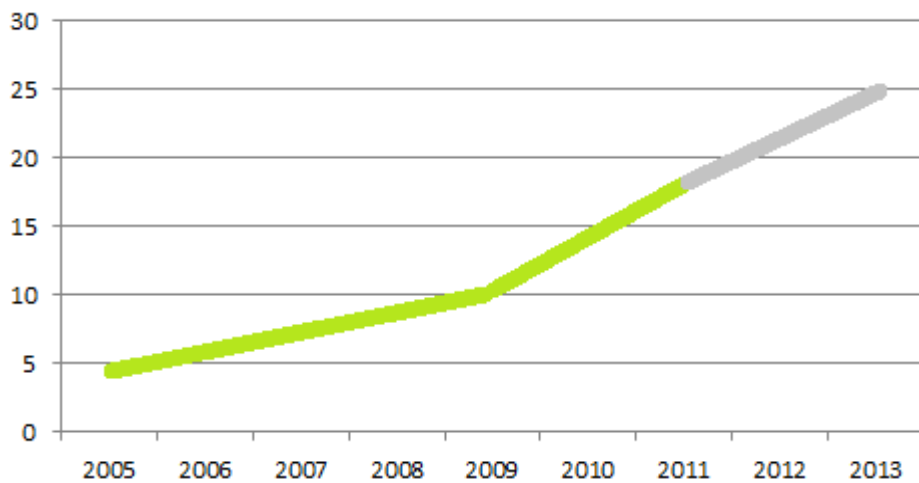


# 2012

## Ekologiskt i offentliga storhushåll 2011

### Mot 25 % ekologiskt



Årets sponsor:



2012-05-15

# Eko-Mat Centrum

EkoMatCentrum – Informationscentrum för Ekologiska Produkter är en organisation vars huvudsakliga syfte är att öka intresset för ekologiska livsmedel i restaurang & storhushåll. Genom samverkan, information och utveckling strävar EkoMatCentrum mot målet ”En hållbar produktion och konsumtion av livsmedel i alla led”. Vill du bli medlem och stötta utvecklingen mot en hållbar livsmedelsproduktion. Kontakta oss via mejl eller telefon.

## Vi hjälper er att nå er ekologiska mål!

- ✓ Utbildningar om klimatsmart mat
- ✓ Föreläsningar om mat och klimat
- ✓ Rådgivning
- ✓ Informationsmaterial
- ✓ Hemsidor



**Besök våra hemsidor; [www.ekomatcentrum.se](http://www.ekomatcentrum.se); [www.ekomatsedeln.se](http://www.ekomatsedeln.se);  
[www.ekomatguiden.se](http://www.ekomatguiden.se); [www.smakasvenskt.se](http://www.smakasvenskt.se); [www.ekokrogar.se](http://www.ekokrogar.se); [www.miljomat.se](http://www.miljomat.se)**

**EkoMatCentrum** - Informationscentrum för Ekologiska Produkter  
Häven 2, 193 41 Sigtuna  
Tel & fax 08 779 59 29, [info@ekomatcentrum.se](mailto:info@ekomatcentrum.se)

<b>1. Inledning</b>	<b>4</b>
<b>2. Resultat</b>	<b>6</b>
<b>3. Slutsatser och kommentarer</b>	<b>19</b>
<ul style="list-style-type: none"> <li>• 18 % ekologiskt 2011</li> <li>• Vi har goda chanser att nå 25 %-målet till 2013!</li> <li>• Örebro län i frontlinjen tillsammans med Kronobergs län och Skåne</li> <li>• Beslut om ekologiskt i 76 % av landets kommuner och landsting</li> <li>• Rättvisemärkt dubbelt så vanligt som närproducerat</li> <li>• Ekologisk mjölk och mejeriprodukter är fortsatt prio ett</li> <li>• Extra pengar till ekologiskt ger ökade ekoandelar</li> <li>• Varför är inte alla kommuner med på ekotåget?</li> </ul>	
<b>4. Ekomatsligan 2011</b>	<b>22</b>
<b>5. Bilagor</b>	
Bilaga 1      Ekologiskt i landets kommuner, landsting och regioner	<b>23</b>
Bilaga 2      Medverkande kommuner, landsting och regioner	<b>26</b>
Bilaga 3      Textsvar målformuleringar för ekoinköp	<b>28</b>
Bilaga 4      Egna kommentarer kommuner och landsting	<b>36</b>
Bilaga 3      Följebrev	<b>39</b>
Bilaga 4      Miljömärkningar	<b>40</b>

## 1. Inledning

EkoMatCentrum – Informationscentrum för Ekologiska Produkter har samlat in statistisk för att kartlägga inköpen av ekologiska livsmedel i offentlig sektor 2011.

2006 formulerade regeringen ett nationellt inriktningsmål för konsumtionen av ekologiskt i offentlig sektor ” 25 % ekologiskt i offentlig sektor till 2010”. Eftersom inget nytt mål formulerats efter 2010 får målet anses förlängt till år 2013.

Marknadsundersökningen har två viktiga syften, den följer ekomålets effekt i landets kommuner och landsting och den driver också utvecklingen mot mer ekologiskt.

Det är stort intresse kring rapporten och den årligen återkommande tävlingen ”Ekomatsligan”, inte minst hos nationella och lokala offentliga myndigheter och förvaltningar.

*I år medfinansierar Jordbruksverket marknadsundersökningen. För att kunna fortsätta vårt viktiga arbete med att följa utvecklingen av ekologiskt i offentlig sektor behöver vi även finansiärer till kommande års marknadsundersökningar. Är du eller ditt företag intresserade av att stödja undersökningen är ni välkomna att höra av er till oss på EkoMatCentrum, [info@ekomatcentrum.se](mailto:info@ekomatcentrum.se).*

### Om undersökningen

Detta är den tionde nationella marknadsstudien över ekologiska livsmedel i offentlig sektor. Tidigare enkätundersökningar har gjorts över åren, 1999, 2001, 2003, 2005, 2006, 2007, 2008, 2009, 2010.

Vi har studerat omfattningen av politiska mål och beslut för inköp av ekologiskt, närproducerat och rättvisemärkt. Vi har tittat på hur mycket ekologiskt man köper i landets kommuner och landsting samt hur det ser ut framöver.

Enkätlänken har skickats ut till sammanlagt 311 adresser, 290 kommuner och 17 landsting och 4 regioner. 232 av dessa har besvarat enkäten (kommuner och landsting som besvarat enkäten finns listade i bilaga på sid 26). Det ger en svarsfrekvens på 75 %.

Vi har strävat efter att göra ett så brett utskick som möjligt för att säkerställa en hög svarsfrekvens. Det innebär att utskicket i flera fall har gått till flera personer i en och samma kommun eller landsting. Ett brev med information om marknadsundersökningen samt en länk till frågeformuläret skickades ut via mejl.

Första utskicket gjordes den 28 februari, första påminnelsen den 18 mars, andra påminnelsen den 29 mars och den tredje påminnelsen den 12 april. Därefter har vi ringt upp en del av de kommuner och landsting som trots upprepade påminnelser inte besvarat enkäten. Slutligen har även vissa kompletterande telefonsamtal gjorts till dem som svarat otydligt, felaktigt eller inte alls på någon fråga.

Syftet med marknadsundersökningen är att visa på intresset för ekologiskt i landets kommuner och landsting samt hur intresset förändras över tiden. Statliga offentliga verksamheter är inte med i undersökningen.

Vi har strävat efter att redovisa så rättvisande statistik som möjligt. Kommuner och landsting har fått uppge hur mycket de köpt livsmedel för totalt i SEK och hur mycket ekologiska livsmedel de köpt i SEK samt som kontrollpost ange %-andel ekologiskt. Av flera anledningar kommer inte alla kostnader med i vår statistik. Flera kommuner och landsting har inte kunnat uppge hur mycket ekologiskt de köper eftersom de inte har någon dokumentation eller statistik på detta. Några kommuner och landsting har uppgett att de inte har tid att besvara enkäten. Mycket av produktionen av mat i offentlig sektor ligger dessutom ute på entreprenad och dessa siffror kommer inte alltid med i vår statistik. Däremot kan vi efter tio års insamlande av denna statistik notera att det är ett ökande antal kommuner och landsting som har mycket god kontroll på sina livsmedelsinköp, såväl konventionella som ekologiska.

#### Vad vi avser med ekologiskt och olika märkningar

Med ekologiska livsmedel avser vi i denna undersökning livsmedel som är märkta med något av märkena KRAV, Demeter, EU-ekologiskt och MSC (se sid 40 om miljömärkningar).

Det finns ingen ekologisk märkning för vildfångad fisk, därför redovisar offentlig verksamhet inköp av fisk endera som KRAV-märkt och/eller MSC-märkt. KRAV- och MSC-fisk har jämförbara bedömningar av hållbara fiskebestånd och regler kring spårbarhet. Där KRAV och MSC skiljer sig åt är bland annat förädlingen. Alla KRAV-godkända, förädlade fiskeprodukter innebär att alla övriga ingredienser utöver fisken är ekologiska. I de förädlade MSC-produkter är fisken MSC, inte övriga ingredienser om inte produkten också är KRAV-märkt.

När det gäller fisket så KRAV-godkänns enskilda fiskefartyg och deras miljöarbete. KRAV har även regler för att förädlingsföretagen ska ha ett uppdaterat miljöarbete. KRAV har också regler för att minimera klimatpåverkan av fisket, t ex regler för högsta tillåten bränsleförbrukning och förbud för klimatpåverkande köldmedier på båten.

#### 33 vinnare i årets Ekomatsliga

27 kommuner, 5 landsting och 1 region har nått 25 % målet. Dessa vinnare har listats i årets ”Ekomatsliga” som är en nationell tävling med de i särklass bästa kommunerna, landstingen och regionerna i Sverige avseende inköp av ekologiska livsmedel, sid 22 .

## 2. Resultat

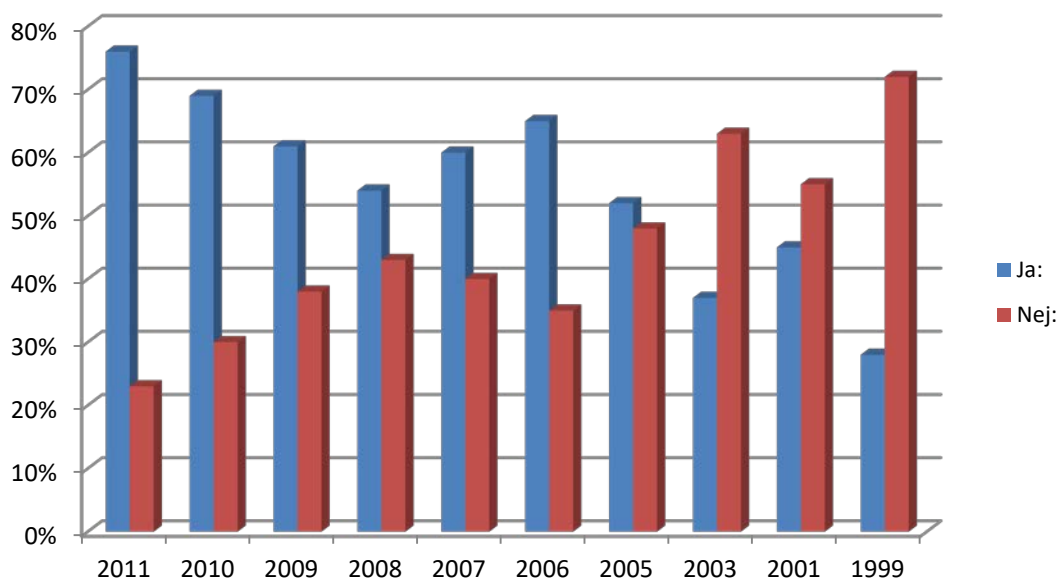
1. Har er kommun/ert landsting tagit beslut eller mål om att köpa ekologiska livsmedel?

Tabell 1

	2011	2010	2009	2008	2007	2006	2005	2003	2001	1999
<b>Ja:</b>	76%	69%	61%	54%	60%	65%	52%	37%	45%	28%
<b>Nej:</b>	23%	30%	38%	43%	40%	35%	48%	63%	55%	72%

230 svar

Andel kommuner och landsting som har politiska mål för inköp av ekologiskt



Figur 1. Andel kommuner och landsting som har mål för inköp av ekologiskt 1999-2011

Kommentar:

76 % av de kommuner och landsting som besvarat enkäten har tagit någon form av beslut eller mål om att servera ekologisk mat i de offentliga storköken. En ökning med närmare 25% jämfört med 2009. 1999 var det 72 % av sveriges kommuner och landsting som **inte** hade något ekomål. Idag är det enbart 23 % av kommunerna och landstingen som inte har något mål för ekologiskt.

## 1A. Vilken typ av beslut eller mål har tagits för inköp av ekologiska livsmedel?

Tabell 2

	2011	2010	2009	2008	2007	2006	2005	2003
% -mål	141	113	106	88	62	41	56	25
KRAV-certifiering	5	9	7	9	6			
Annat mål	27	39	45	30	45	36	36	11
Endast rekommendationer	96	28	24	19	7	13	12	13
Summa	269	189	172	146	120	90	104	49

1A Kommunernas och landstingens textsvar avseende målutformning kan läsas på sid 28-35.

### Kommentar:

Ekologiska mål som tas i kommuner och landsting varierar stort. Det kan vara allt från enkla rekommendationer till tydliga procentmål eller andra tydliga mål som att all mjölk ska vara ekologisk. Antalet kommuner och landsting som har någon form av procentmål fortsätter att öka. 141 kommuner och landsting uppger att de har ett procentmål för ekologiskt. Från 2010 till 2011 har antalet kommuner och landsting med %-mål ökat med 25 %. Några av respondenterna har ett procentmål kombinerat med ett "annat mål".

Det är många kommuner som tagit beslut om att byta ut en handfull produkter till ekologiska. Vanligast är att gå över till ekologisk mjölk, kaffe och bananer. Göteborgs stad har bestämt att allt kött ska vara ekologiskt.

Endast rekommendationer om att servera ekologiskt leder sällan till någon större förändring. Antalet kommuner och landsting som enbart har rekommendationer om att köpa ekologiskt har ökat markant under 2011, från 28 st till 96 st. Tydligt ställda mål ger klara besked om vilka riktlinjer som ska gälla. Tydliga mål kan också följas upp på ett enkelt sätt. Tydligt formulerade mål ger resultat och kan ses som något positivt för utvecklingen av ekologisk mat i offentlig sektor.

## 1B. Varför har ni INTE tagit något beslut eller mål om att köpa ekologiska livsmedel?

Tabell 3

	2011	2010	2009	2008
Frågan har aldrig diskuterats	42%	41%	44%	44%
Vi är på gång med att formulera ett mål för ekologiska livsmedel	49%	43%	50%	49%
Politikerna har tagit beslut om att <b>INTE</b> köpa ekologiskt	8%	16%	6%	7%
59 svar	100%			

### Kommentar:

I 23 % av landets kommuner och landsting finns inte några politiska beslut om att servera ekologiskt. 5 av de kommuner och landsting som besvarat enkäten uppger att man har tagit ett aktivt beslut om att INTE köpa ekologiskt. I 29 kommuner och landsting håller man på att arbeta fram ett politiskt mål för ekologiskt.

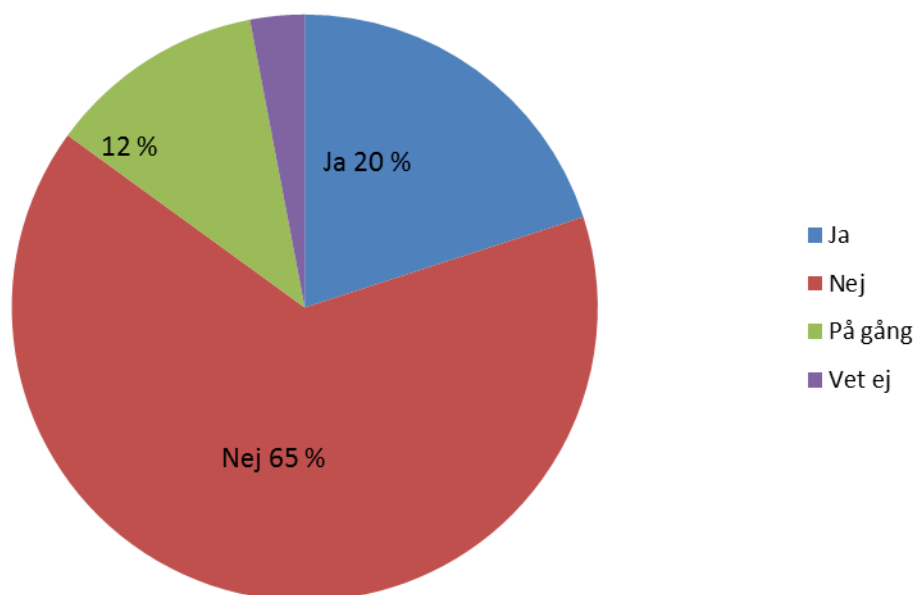
## 2. Har ni tagit beslut eller mål om att köpa närproducerade livsmedel?

Med närproducerade livsmedel avser vi i denna undersökning livsmedel som odlats eller förädlats i ert län eller med ett maximalt avstånd bestämt av er.

Tabell 4

	2011	2010	2009	2008
Ja	20%	19%	24%	19%
Nej	65%	64%	72%	71%
På gång	12%	16%		
Vet ej	3%	1%	4%	10%
229 svar	100%			

Mål eller beslut om närproducerade livsmedel



Figur 2. Mål eller beslut om närproducerade livsmedel

### Kommentar:

En femtedel av landets kommuner och landsting har tagit beslut eller mål om att köpa närproducerade livsmedel. 12 %, något färre än 2010, uppger att de är på gång med att ta liknande beslut. Majoriteten av kommunerna och landstingen har dock inte behandlat frågan om närproducerat än. 65 % uppger att mål eller beslut inte har diskuterats i kommunen eller landstinget.

Enligt lagen om offentlig upphandling (LOU) och EU:s förordning om densamma så är det inte tillåtet att fråga efter svenska produkter framför europeiska. Fri handel ska gälla inom hela EU. Detta gör att det kan vara svårt att få med närproducerade livsmedel i de offentliga upphandlingarna eftersom det i princip strider mot EU:s förordning om fri konkurrens i EU. Dock har några kommuner under året provat att begära "närproducerade" livsmedel i upphandlingen. Fallen har överklagats och prövats med varierad framgång i Förvaltnings- och Kammarrätt.

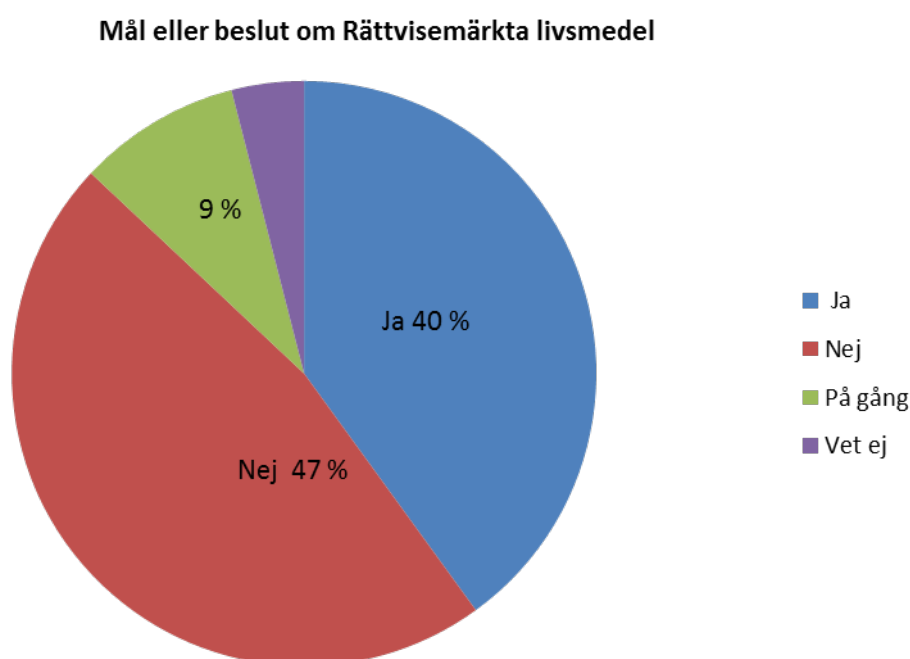


### 3. Har ni tagit mål eller beslut om att köpa Rättvisemärkta livsmedel?

Med Rättvisemärkta livsmedel menar vi i denna undersökning livsmedel som är märkta med Fair Trade.

Tabell 5

	2011	2010	2009
Ja	40%	44%	35%
Nej	47%	52%	60%
På gång	9%		
Vet ej	4%	4%	5%
231 svar	100%		



Figur 3. Mål eller beslut om Rättvisemärkta livsmedel

#### Kommentarer:

40 % av landets kommuner och landsting har tagit beslut eller mål om att köpa Rättvisemärkta livsmedel. Knappt hälften, 47%, har ännu inte tagit något sådant beslut. 9 % uppger att de är på gång att ta beslut om inköp av Rättvisemärkt.

Det är fler kommuner och landsting som satsar på Rättvisemärkt än på närproducerat enligt vår undersökning. Det kan bero på att det är lättare att kräva Rättvisemärkt än närproducerat i upphandlingen. Tittar man till antal kommuner och landsting som köper Rättvisemärkt så har antalet ökat från 85st år 2010 till 93st år 2011 enligt undersökningen.

4. Hur stor var den totala kostnaden för inköp av alla livsmedel till alla kommunens/landstingets verksamheter år 2011?

Ange beloppet i svenska kronor.

5. Hur stor var den totala kostnaden för inköp av ekologiska livsmedel till alla kommunens/landstingets verksamheter år 2011?

Ange beloppet i svenska kronor.

5A. Hur stor var den ekologiska andelen av livsmedelsinköpen?

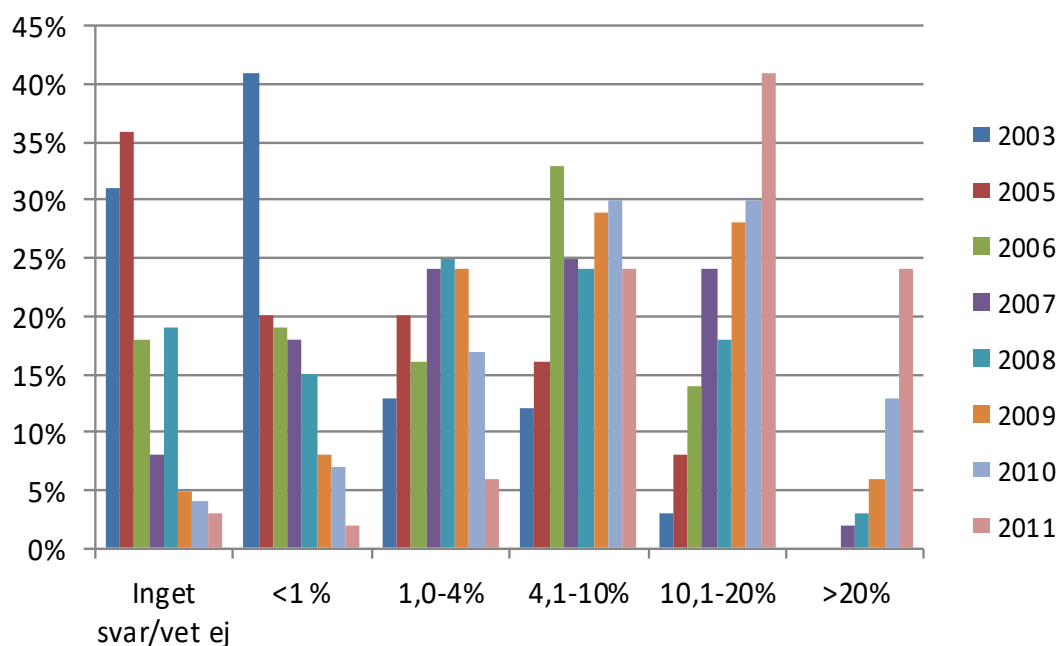
Ange procentuell andel av totala livsmedelsinköp 2011.

Tabell 6

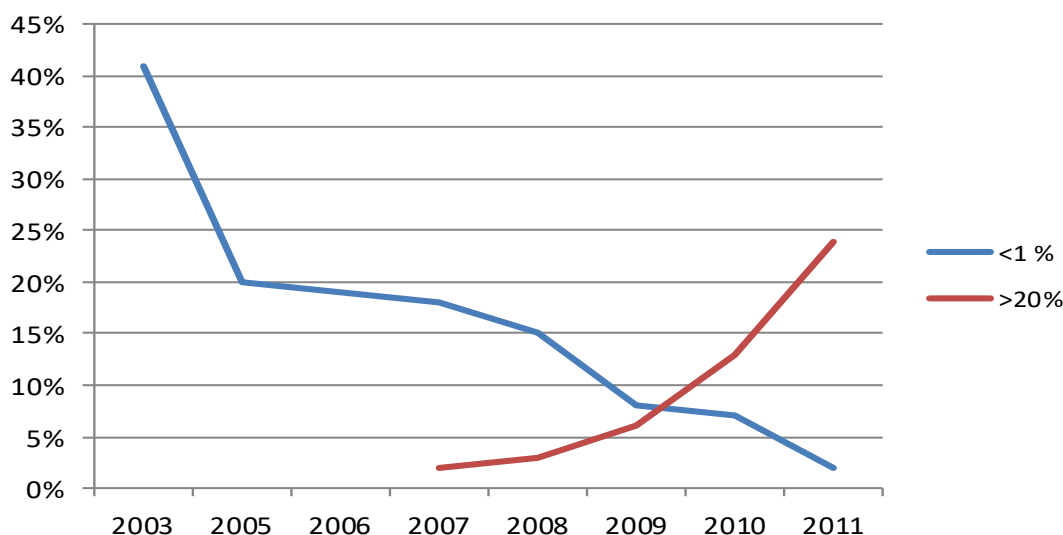
Hur stor var den ekologiska andelen av livsmedelsinköpen 2011 i kommunen/landstinget?

%-andel ekologiskt	2011	2010	2009	2008	2007	2006	2005	2003
<1	2%	7%	8%	15%	18%	19%	20%	41%
1,0-4	6%	17%	24%	21%	24%	16%	20%	13%
4,1-10	24%	30%	29%	24%	25%	33%	16%	12%
10,1-20	41%	30%	28%	18%	24%	14%	8%	3%
>20	24%	13%	6%	3%	2%			
Inget svar/vet ej	3%	4%	5%	19%	8%	18%	36%	31%
224 svar	100%							

Procentuell andel kommuner/landsting med procentuell andel ekologiskt i givna intervall



Figur 4. Procentuell andel ekologiskt i givna intervall.



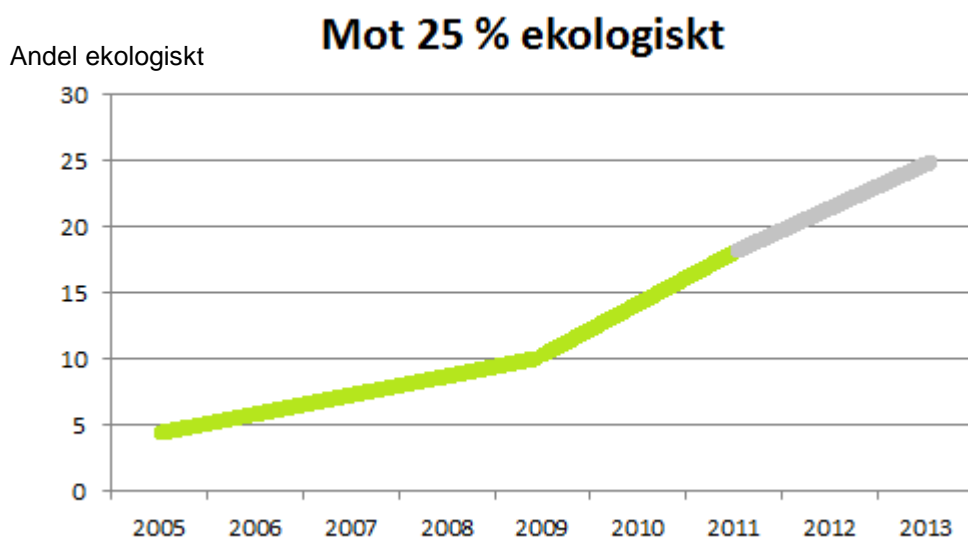
Figur 5. Utvecklingskurvor för procentuell andelkommuner och landsting med <1% ekologiskt jämfört med kommuner och landsting med >20% ekologiskt.

#### Kommentar:

Andelen kommuner och landsting som har mindre än 1 % ekologiskt fortsätter att minska medan de med mer än 20 % ekologiskt ökat rejält senaste året (figur 2 och 3.).

Undersökningen visar att 54 st, hela 24 % av landets kommuner och landsting, redovisar en inköpsandel på över 20 % ekologiskt 2011. 33 kommuner och landsting har nått 25 % eller mer. De utgör 11 % av landets kommuner & landsting.

Andelen kommuner som inte svarat med några inköpssiffror eller att de inte vet hur stor andelen ekologiskt är fortsätter att minska. Nu är det bara 3 % som inte redovisar några siffror i vår undersökning. Det innebär att fler kommuner och landsting har fått ordning på sin inköpsstatistik, vilket i sin tur kan vara en konsekvens av vår årliga marknadsstudie avseende inköp av ekologiska inköp i offentlig sektor.



Figur 6. Ekologiska inköp i procent i Sveriges alla kommuner och landsting 2011

#### Kommentar:

Den ekologiska inköpsandelen ligger nu på **17,7 %** i genomsnitt för hela landet. 2010 var andelen 13,8 %. Det innebär en ökning med 30 % under 2011. Fortsätter ökningen i samma takt fram till det nya måldatumet bör vi nå 25 %-målet 2013.

Kommuner och landsting som redovisat minst 25 % inköpta ekologiska livsmedel (SEK) under 2011 är:

<b>Kommun/landsting</b>	<b>Andel ekologiskt, %</b>
Lund	43,3
Södertälje	41,9
Örebro läns landsting	35,4
Lerum	34,8
Ockelbo	34,5
Landstinget Kronoberg	34,0
Malmö	33,2
Motala	32,7
Örebro	32,7
Vellinge	32,0
Borlänge	31,3
Huddinge	31,1
Åre	30,7
Mönsterås	30,6
Växjö	30,1
Eskilstuna	29,6
Uppsala läns landsting	28,9
Tanum	28,5
Svedala	27,6
Lidköping	27,0
Trosa	26,9
Emmaboda	26,8
Kalmar	26,7
Ludvika	26,3
Eslöv	26,1
Gävle	26,1
Stockholms läns landsting	25,9
Göteborgs Stad, SDF Lundby	25,8
Landstinget Blekinge	25,8
Sigtuna	25,5
Hallsberg	25,3
Västra Götalandsregionen	25,3
Älmhult	25,0
Smedjebacken	25,0

Hela listan med ekologiska inköpsandelar finns i bilagan på sid 23.

#### 4 och 5. Procent ekologiskt, länsvis redovisning

Län	Svarsfrekv. %	Ekologiskt i %			
	2011	2011	2010	2009	2008
Örebro	73%	<b>26,2</b>	16,2	9,9	7,2
Kronoberg	100%	<b>24,0</b>	18,1	13,9	7,3
Södermanland	80%	<b>22,9</b>	16,8	13,0	7,0
Skåne	76%	<b>22,4</b>	18,6	16,0	13,9
Gotland	100%	<b>20,4</b>	16,8	12,7	10,1
Gävleborg	67%	<b>19,3</b>	12,2	9,0	7,0
Stockholm	74%	<b>17,9</b>	14	11,6	12,5
Dalarna	81%	<b>17,7</b>	14,2	12,4	10,6
Värmland	50%	<b>17,1</b>	12,2	5,3	4,6
Västmanland	82%	<b>17,0</b>	11,3	8,1	8,4
Jämtland	56%	<b>16,9</b>	12,7	8,5	12,1
Kalmar	69%	<b>16,9</b>	15,1	10,8	8,5
Västra Götaland	70%	<b>16,9</b>	13	11,4	9,7
Östergötland	71%	<b>16,2</b>	15,9	5,9	3,4
Uppsala	63%	<b>15,7</b>	12,9	7,1	9,2
Blekinge	100%	<b>14,9</b>	10,1	7,1	7,8
Halland	86%	<b>12,6</b>	9,0	8,6	5,2
Jönköping	83%	<b>11,3</b>	7,6	5,9	4,5
Västerbotten	69%	<b>10,7</b>	5,1	6,5	2,6
Norrbottn	27%	<b>8,7</b>	3,7	7,3	2,8
Västernorrland	88%	<b>7,5</b>	9,2	4,6	0,8

Tabell 6. Ekologisk andel, länsvis indelning

#### Kommentarer;

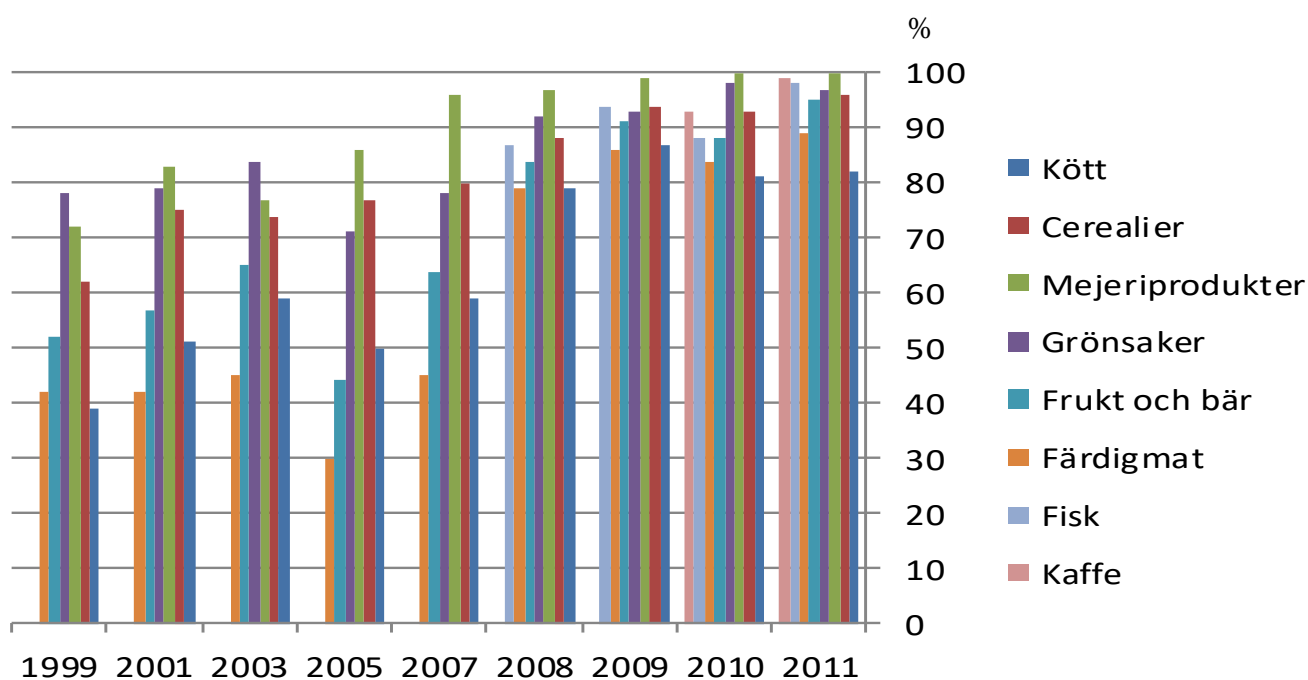
Örebro och Kronoberg toppar länskoligan strax före Södermanland, Skåne och Gotland. Kronoberg och Gotland har en svarsfrekvens på 100 % vilket gör att deras siffror får anses säkrare än de andra länens redovisade siffror. Vinnande län i länskoligan är därmed Örebro, Kronoberg, Södermanland, Skåne och Gotland som alla har över 20 %.

I botten av tabellen ligger de tre nordligaste länen Västernorrland, Norrbotten och Västerbotten med de lägsta ekologiska andelarna samt för Norrbottens del en mycket låg svarsfrekvens.

## 7. Vilken typ av ekologiska livsmedel köpte ni under 2011? Rangordnat där 1 = mest och 7 = minst

Tabell 7.  
Vilka ekologiska produktslag köper köken?

	2011	2010	2009	2008	2007	2005	2003	2001	1999
	%	%	%	%	%	%	%	%	%
Kött	82	81	87	79	59	50	59	51	39
Cereali	96	93	94	88	80	77	74	75	62
Mejeriprodukter	100	100	99	97	96	86	77	83	72
Grönsaker	97	98	93	92	78	71	84	79	78
Frukt och bär	95	88	91	84	64	44	65	57	52
Färdigmat	89	84	86	79	45	30	45	42	42
Fisk	98	88	94	87					
Kaffe	99	93							



Figur 7. Vilka ekologiska produktslag köper köken?  
Andel av svarande som uppger att de använder produktslaget i %

### Kommentarer:

Enkätsvaren visar att mejeriprodukter är den vanligaste produktgruppen att köpa som ekologisk. 100 % av de kommuner och landsting som besvarat frågan uppger att de köper ekologiska mejeriprodukter. Nästan lika många köper kaffe och fisk. Kött ligger sist och köps av drygt 80 % av kommunerna och landstingen. Utvecklingen från 1999 visar att det blivit jämnare mellan produktgrupperna än för tio år sedan. Nästan alla kommuner och landsting som köper ekologisk mat köper av de flesta produktgrupperna, det är bara köttet som ligger lite efter. Vinnande produktgrupp i 2012 års enkät är således produktgruppen mejeri. Mejeri har varit i topp sedan 2005.

## 7. Vilken typ av ekologiska livsmedel köpte ni under 2011?

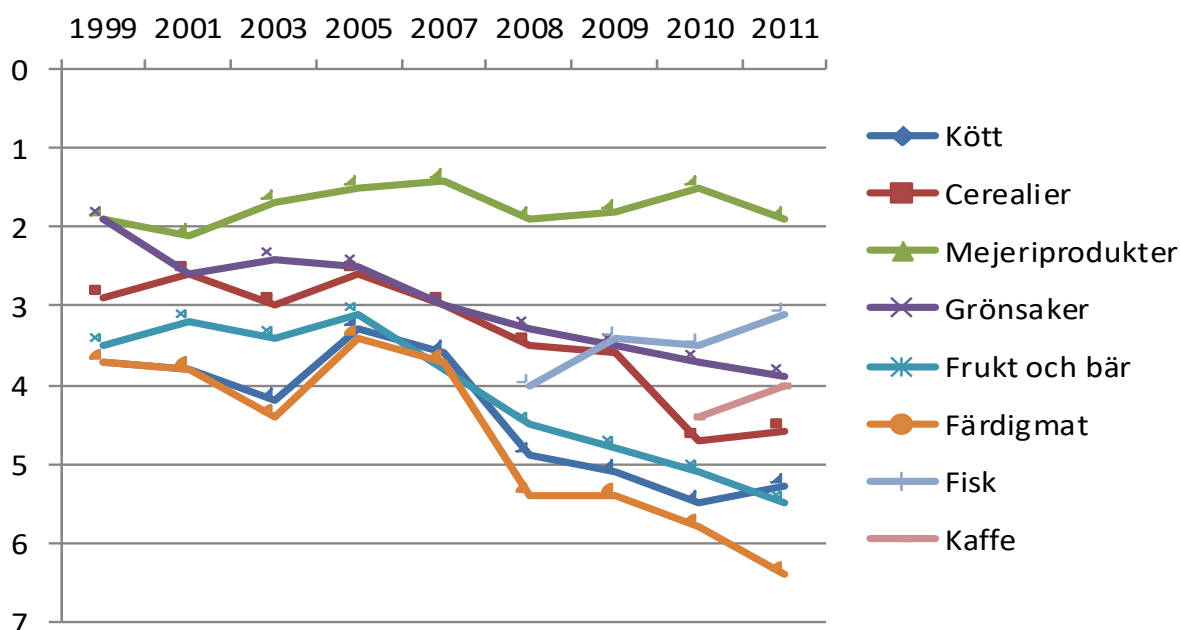
Rangordnat där 1 = mest och 7 = minst

Tabell 8

Produktslag som köps mest. Ett (1) är mest och åtta (8) är minst

Livsmedelsgrupperna är rangordnade från 1 till 8, där 1 är den störstamängden och 8 är den minsta.

	2011	2010	2009	2008	2007	2005	2003	2001	1999
Kött	5,3	5,5	5,1	4,9	3,6	3,3	4,2	3,8	3,7
Cerealier	4,6	4,7	3,6	3,5	3	2,6	3	2,6	2,9
Mejeriprodukter	1,9	1,5	1,8	1,9	1,4	1,5	1,7	2,1	1,9
Grönsaker	3,9	3,7	3,5	3,3	3	2,5	2,4	2,6	1,9
Frukt och bär	5,5	5,1	4,8	4,5	3,8	3,1	3,4	3,2	3,5
Färdigmat	6,4	5,8	5,4	5,4	3,7	3,4	4,4	3,8	3,7
Fisk	3,1	3,5	3,4	4					
Kaffe	4	4,4							



Figur 5. Kommuner och landstings prioritering av livsmedelsgrupper. Rangordnade från 1 till 8, där 1 är den största mängden och 8 den minsta.

### Kommentar:

Mejerivaror är den produktgrupp som kommunerna/landstingen köper allra mest av. Mjolk är ofta den första ekologiska produkt som de satsar på att "byta ut" helt och hållet. Under 2011 har dock mjölk- och mejeriprodukter tappat i rang i förhållande till främst MSC-märkt fisk, cerealier och kött. Frukt- och bär liksom grönsaker fortsätter att tappa i rangordning. Även Färdigmaten fortsätter att tappa i rang. Kaffe som är en ny produktgrupp i enkäten har stigit i rang från 2010 års undersökning.

## 8. Hur många ekologiska livsmedel hade ni med i ert upphandlingsavtal 2011?

Tabell 9

Anger hur många ekologiska livsmedelsprodukter som finns med i kommunens/landstingets upphandlingsavtal 2011.

Antal eko-produkter	2011	2009	2008	2007	2005	2003	2001	1999
1,0-10	11	7	13	5	13	14	9	20
11,0-50	74	53	51	24	52	35	45	23
51,0-100	62	34	28	10	28	12	15	15
>100	70	43	26	10	6	4	3	3
Annat			3	1		12	12	14
Svar	217	137	119	50	99	77	84	75

### Kommentar:

Kommunerna och Landstingen har procentuellt ungefär lika många ekologiska produkter upphandlade sedan 2009. Det har inte skett någon större förändring. 32 % av kommunerna och landstingen har mer än 100 ekoprodukter upphandlade. Det underlättar för köparen som vill göra ekologiska inköp. Bara 5 % av kommunerna och landstingen uppger att de har färre än 10 produkter upphandlade.

## 9. Hade ni några produkter som var konverterade i avtalet 2011?

Med konverterade menas t.ex. att ekologisk mellanmjölk finns i avtalet men inte konventionell mellanmjölk. Det ekologiska alternativet är då det enda alternativet för inköparen.

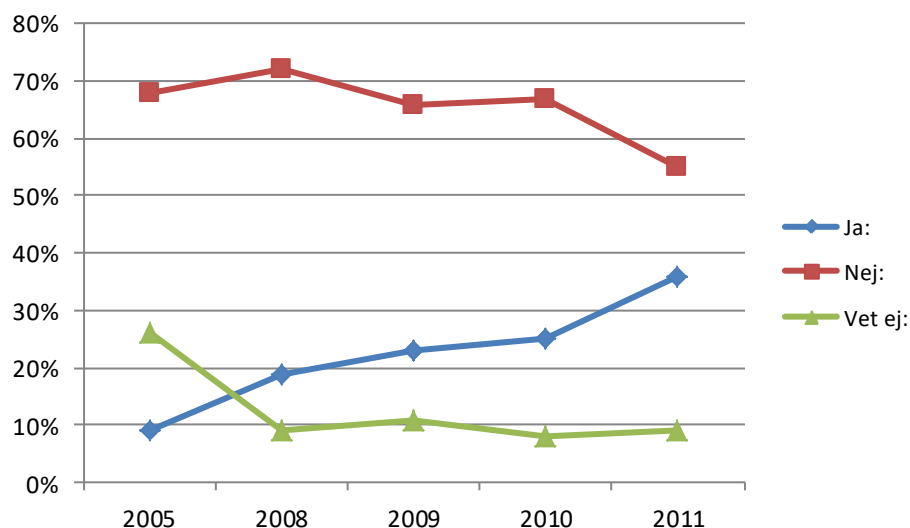
Tabell 10

Finns några upphandlade ekologiska produkter som är helt konverterade?

	2011	2010	2009	2008	2005
Ja:	36%	25%	23%	19%	9%
Nej:	55%	67%	66%	72%	68%
Vet ej:	9%	8%	11%	9%	26%

Svar 224





Figur 6. Kommuner och landsting som har konverterade ekologiska produkter i upphandlingsavtalet

### 9A. Hur många ekologiska produkter var helt konverterade i avtalet 2011?

#### Kommentar:

Antalet kommuner och landsting som har konverterade ekologiska produkter i avtalet ökar för varje år. 36 % av 224 kommuner och landsting uppger att de har konverterat produkter till ekologiska livsmedel i avtalet. Det har visat sig att konvertering är en effektiv metod för att öka inköpen av ekologiskt i köken. Ca 10 % av kommunerna och landstingen uppger att de inte vet om de använder sig av konvertering som metod för att öka inköpen av ekologiskt. Det har varit samma andel sedan 2008.

Vanligast är att kommunerna och landstingen har 1-5 ekologiska produkter konverterade. 11 % uppger att de har 6-10 produkter och 13 % att de 11-50 konverterade produkter.

### 10. Har ni fått extra pengar/finansiering för att täcka merkostnaden som blir vid köp av ekologiskt?

Tabell 11

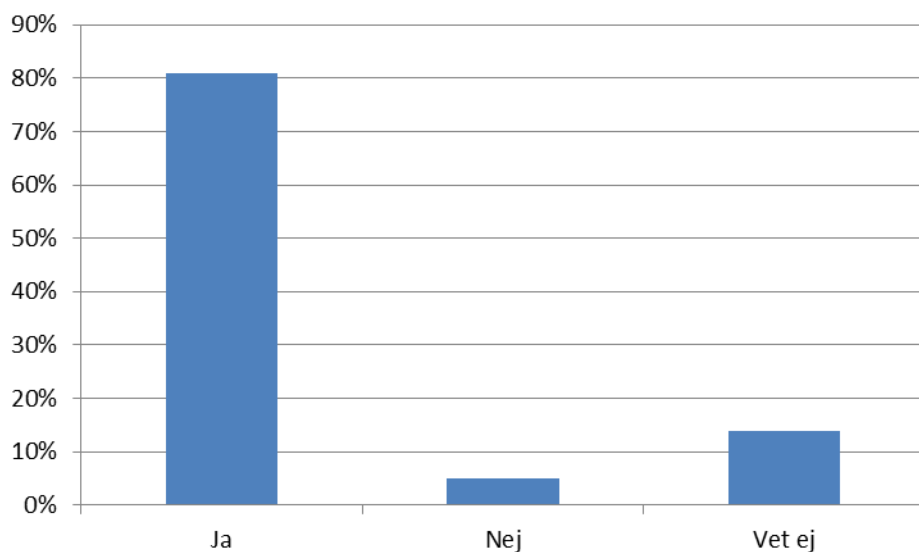
Bidrar kommunen/landstinget med extra medel för att bekosta merkostnaden för inköp av ekologiska livsmedel?

	2011	2010	2009	2008	2007	2005	2003	2001	1999
Ja:	21	19	16	13	11	12	9	8	5
Nej:	78	79	83	85	46	63	89	85	78
Vet ej:	1	2	1	2	43	25	2	7	17
Svar 222	100%	100%	100%	100%	100%	100%	100%	100%	100%

#### Kommentar:

Andelen kommuner/landsting som ger en ekonomisk kompensation vid inköp av ekologiska livsmedel ökar långsamt. 21 % av kommunerna och landstingen får ekonomisk kompensation för att köpa ekologiskt.

## 11. Planerar ni att öka era inköp av ekologiskt de närmsta åren?



Figur 7. Kommuner och landsting som planerar att öka sin inköp av ekologiskt under de närmaste åren.

### Kommentar:

81 % av kommunerna och landstingen uppger att de har för avsikt att öka de ekologiska inköpen de närmsta åren. 5 % uppger att de inte kommer att öka inköpen av ekologiskt och 14 % vet inte om de kommer att göra det.

### 3. Slutsatser och kommentarer

#### 18 % ekologiskt 2011

Ekologiska inköp fortsätter att öka i den offentliga sektorn. Sedan 2010 har inköpen ökat med 30 %. Resultatet innebär att vi nu ligger endast 7 %-enheter från 25-% målet. Fortsätter vi i att öka i samma takt de närmsta två åren så kommer vi att nå 25 % till 2013.

De kommuner som besvarat enkäten (228 st) disponerade i genomsnitt nästan 18 % av livsmedelskostnaden på ekologiska livsmedel. 70 st eller ca 23 % av landets kommuner, landsting och regioner nådde gemensamt 25 %-målet 2011.

#### Vi har goda chanser att nå 25 %-målet till 2013!

Regeringens nationella inriktningsmål, 25 % ekologiskt till 2010 (inofficiellt förlängt till 2013) har gett mycket goda resultat. 33 kommuner och landsting har nått 25 %-målet, och 31 av dessa har nått över målet. Vi har nått nästan 18 %, det fattas 7 %-enheter till 25 %. Håller ökningstakten i sig så har vi goda chanser att nå 25 % målet redan 2013.

25 %-målet har bidragit till att öka intresset för ekologiskt i offentlig sektor. Inköpen har sedan det nationella målet sattes 2006 ökat med 200 % från 5,9 % till 17,7 %. Jämför man med inköpen av ekologiskt i detaljhandeln, dvs den privata konsumtionen, så ligger siffrorna betydligt lägre, runt 3-4 % ekologiska inköp enligt Ekowebs marknadsrapport.

#### Kronobergs län i frontlinjen tillsammans med Örebro län

Örebro och Kronoberg toppar länsekologian strax före Södermanland, Skåne och Gotland. Kronoberg och Gotland har en svarsfrekvens på 100 % vilket gör att deras siffror får anses säkrare än de andra länens redovisade siffror. Vinnande 5 län i länsekologian är därmed Örebro, Kronoberg, Södermanland, Skåne och Gotland.

De nordligaste länen Västernorrland, Norrbotten och Västerbotten ligger i botten av vår länsliga. Norrbotten har dessutom en mycket låg svarsfrekvens vilket innebär att deras siffror är mycket osäkra. Trenden med mycket ekologiskt i de södra delarna av landet och lite i norr verkar fortsätta. Närproducerat konkurrerar med ekologiskt i många delar av landet.

#### Beslut om ekologiskt i 76 % av landets kommuner, landsting och regioner

76 % av de kommuner, landsting och regioner som besvarat enkäten har tagit någon form av beslut eller mål om att servera ekologisk mat i de offentliga storköken. En ökning med närmare 10 % på ett år. 1999 var det 72 % av sveriges kommuner och landsting som **inte** hade något ekomål. Idag är det enbart 23 % av kommunerna och landstingen som inte har något mål för ekologiskt.

Drygt hälften av landets kommuner, landsting och regioner som besvarat enkäten har satsat på någon form av procentmål. Tydligt formulerade mål från politikernas sida är ett viktigt verktyg för att få igång inköpen av ekologiskt i landets kommuner och landsting.

#### Rättvisemärkt dubbelt så vanligt som närproducerat

40 % av landets kommuner och landsting har beslutat sig för att gynna etiska inköp av livsmedel dvs Rättvisemärkta produkter såsom Fairtrade.

20 % av kommunerna och landstingen uppger att de har beslutat att gynna närproducerade livsmedel. Inköp av närproducerat och svenskt diskuteras i många kommuner och landsting och man arbetar för att få med närproducerade livsmedel i upphandlingsavtalen.

Närproducerat och rättvisemärkt är i de flesta kommuner och landsting ännu så länge ett komplement till det ekologiska. Beslut om att köpa ekologiskt är taget i 76 % av landets kommuner och landsting.

Det stora steget vad gäller mindre klimatpåverkan är att ställa om till ekologiska inköp, då den lilla delen i klimatpåverkan utgörs av transport från gården till grossist. De största utsläppen sker på gården, både i växtodlingen men framförallt i djurhållningen. Ekologiska djur får i högre grad äta foder från gården vilket gör att transporter av djurfoder, bekämpningsmedel, handelsgödsel och andra insatsråvaror är mindre på en ekologisk gård. Dessutom har framställningen av handelsgödsel en stor negativ klimatpåverkan.

### **Ekologisk mjölk och mejeriprodukter är fortsatt prio ett**

Mjölk- och mejeriprodukter är de produktslag som prioriteras först. 100 % av dem som uppger att de köper ekologiskt köper åtminstone mjölken. Många kommuner väljer att konvertera mjölken till ekologiskt vilket förmodligen bidrar till att den ligger i topp sedan 2001. Näst vanligast att köpa är fisk och grönsaker. Under 2011 har dock mjölk- och mejeriprodukter tappat i rang i förhållande till främst MSC-märkt fisk, cerealier och kött. Frukt- och bär liksom grönsaker fortsätter att tappa i rang gentemot de andra produktgrupperna. Även färdigmaten fortsätter att tappa i rang. Kaffe som är en ny produktgrupp i enkäten har stigit i rang från 2010 års undersökning.

Den miljöcertifierade fisken har avancerat kraftigt de senaste tre åren. Den växande insikten om det moderna fiskets effekter på miljön och fiskarters minskade bestånd är förmodligen starkt bidragande orsaker till ett fortsatt ökat intresse för miljöcertifierad fisk.

### **Extra pengar till ekologiskt ger högre ekoandelar**

21 % av kommunerna och landstingen ges ekonomisk kompensation för att köpa ekologiskt, eftersom det medför en merkostnad. 78 % av kommunerna och landstingen får ingen extra kompensation för ökade inköp av ekologiskt. Andelen ekologiskt är i genomsnitt 19,6 % för de 45 kommuner och landsting som uppgett att de får ekonomiskt stöd till inköp av ekologiskt, att jämföra med 13,7 % för de 174 kommuner och landsting som uppgett att de inte får någon ekonomisk kompensation. Ekonomisk kompensation skyndar på utvecklingen mot mer ekologiskt men det är inte alls nödvändigt med ekonomisk kompensation för att komma igång med ekologiska inköp. Det finns lika många kommuner med 30-40 % ekologiskt bland de som inte har bidrag som bland dem som har bidrag.

### **Varför är inte alla kommuner med på ekotåget?**

Vi har under 10 år samlat in statistik för att se hur de ekologiska inköpen i offentlig sektor utvecklas. Svarefrekvensen ligger oftast runt 75 %. Det innebär att det är 25 % av kommunerna och landstingen som aldrig besvarar enkäten. I år är det bara ett landsting som inte besvarat enkäten, så problemet ligger främst hos kommunerna. De flesta av dessa kommuner ligger i de norra delarna av Sverige och i Sveriges inland. En del av dessa kommuner köper ekologiskt i någon utsträckning men besvarar inte enkäten av olika anledningar. Det kan bero på tidsbrist eller svårigheter att få grepp om den ekologiska statistiken i den egna kommunen. Det handlar också om vilken person som ska vara ansvarig för att samla in statistiken och rapportera. Några kommuner har förmodligen inte så mycket ekologiskt och är därför ovilliga att rapportera in sina siffror.

Ekologiskt innebär en högre kvalitet på livsmedlen och högre kvalitet kostar mer. Många kommuner och landsting vill inte betala merkostnaden för ekologiskt. Budgetansvarig personal i offentliga storhushåll står som åsnan mellan hötapparna, *hålla budget eller köpa mer ekologiskt*. Beslut om inköp av ekologiskt kan kosta mer och en utökad budget kan underlätta för inköpsansvarig. Politiska mål om att öka inköpen av ekologiskt i kommuner och landsting kan genomföras om rätt verktyg följer med besluten.

Det som i första hand sätter fart på kommunerna och landstingen är *politiska beslut och mål* om att satsa på ekologiskt. Har man inte politikernas intresse för frågan så kan det vara svårt att komma igång (det finns dock flera exempel på kommuner som fixar ekologiskt utan att ha politiska mål, t.ex Danderyds kommun).

Därtill behövs en *kost & miljöpolicy* som styr upp kommunens viljeyttring vad gäller inköp av ekologiskt, rättvisemärkt och närproducerat.

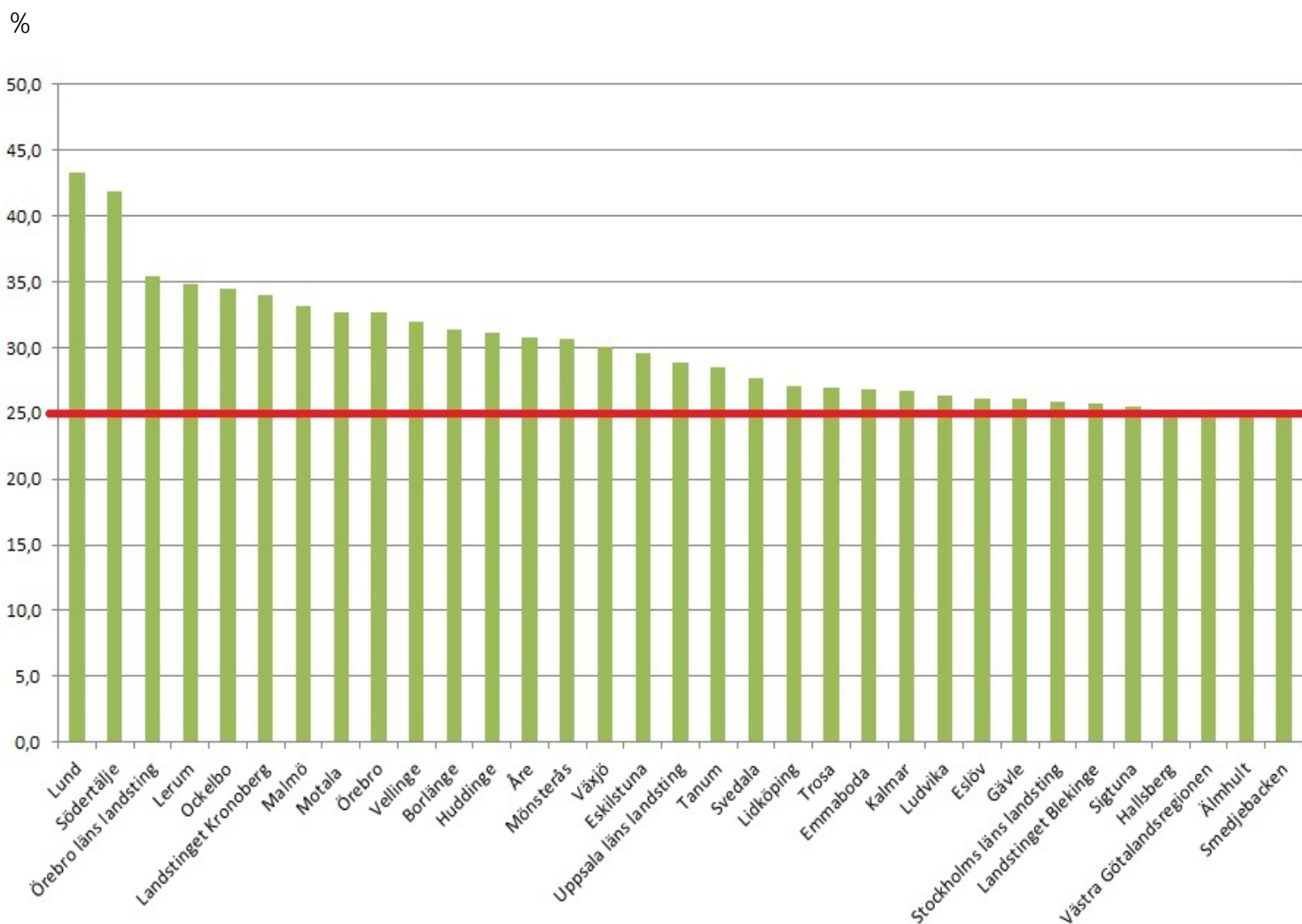
För att underlätta för inköparna i köken bör *upphandlingen* vara utformad så att det finns ett bra utbud av ekologiskt och att flera produkter är listade som helt ekologiska (konverterade). Idag finns ett acceptabelt utbud av ekologiskt hos de flesta storhushållsgrossisterna.

Har man inga extra pengar att satsa på ekologiska inköp bör man välja *utbildning av måltidspersonalen* som lösning på de ekonomiska problem som många befarar ska komma med ekoinköp. Med rätt utbildning och nytänk, såsom förändrade recept och matsedlar, i köken kan man nå långt med inköp av ekologiskt utan extra pengar i budgeten.

## Ekomatsligan 2012

EKOMATSLIGAN är kommuner, landsting och regioner i Sverige som redovisat en hög andel inköpta ekologiskt producerade livsmedel. Siffrorna i tabellen anger procent, ekologiska livsmedelsinköp av totalt livsmedelsinköp i SEK. Tabellen baseras på uppgifter hämtade från "Ekologiskt i offentliga storhushåll 2012". Alla siffror är från 2011.

Andel inköp ekologiskt i %  
av totalt livsmedelsinköp (SEK)



EkoMatCentrum  
Informationscentrum för Ekologiska Produkter  
Håven 2 ♦ 193 41 Sigtuna ♦ Tel & Fax: 08-779 59 29  
E-mail: [info@ekomatcentrum.se](mailto:info@ekomatcentrum.se) ♦ [www.ekomatcentrum.se](http://www.ekomatcentrum.se)



## Ekologiskt i kommuner, landsting och regioner 2011

Kommun/landsting	% ekologiskt		
Lund	43,3	Mark	21,6
Södertälje	41,9	Säter	21,0
Örebro läns landsting	35,4	Göteborg	20,5
Lerum	34,8	Region Gotland	20,4
Ockelbo	34,5	Nyköping	20,4
Landstinget Kronoberg	34,0	Jämtlands läns landsting	20,3
Malmö	33,2	Karlstad	20,2
Örebro	32,7	Danderyd	20,0
Vellinge	32,0	Hammarö	20,0
Borlänge	31,3	Umeå	20,0
Huddinge	31,1	Varberg	20,0
Åre	30,7	Alvesta	19,9
Mönsterås	30,6	Tingsryd	19,4
Växjö	30,1	Falköping	19,2
Eskilstuna	29,6	Landstinget Västmanland	19,2
Uppsala läns landsting	28,9	Båstad	19,0
Tanum	28,5	Ronneby	18,8
Svedala	27,6	Landstinget i Jönköpings län	18,6
Lidköping	27,0	Mora	18,3
Trosa	26,9	Sandviken	18,3
Emmaboda	26,8	Haninge	18,2
Kalmar	26,7	Kumla	18,2
Ludvika	26,3	Avesta	18,1
Eslöv	26,1	Sörmlands läns landsting	18,1
Gävle	26,1	Norrköping	18,0
Stockholms läns landsting	25,9	Osby	18,0
Landstinget Blekinge	25,8	Övertorneå	18,0
Sigtuna	25,5	Kil	17,9
Hallsberg	25,3	Nora	17,6
Västra Götalandsregionen	25,3	Hedemora	17,5
Älmhult	25,0	Botkyrka	17,4
Smedjebacken	24,8	Gislaved	16,9
Vaggeryd	24,0	Finspång	16,6
Region Halland	23,0	Sundbyberg	16,6
Västerås	22,9	Landstinget i Kalmar Län	16,5
Burlöv	22,2	Tyresö	16,3
Region Skåne	22,1	Ale	16,2
Östersund	22,0	Lindesberg	16,1
Landstinget i Värmland	21,9	Uppsala	16,0
Öckerö	21,9	Ydre	15,9
Rättvik	21,8	Lomma	15,6
Landstinget i Östergötland	21,6	Alingsås	15,5
		Trelleborg	15,5

Vaxholm	15,5	Upplands Väsby	11,1
Karlskrona	15,3	Karlsborg	11,0
Kristinehamn	15,3	Mullsjö	11,0
Höör	15,0	Bromölla	10,9
Sala	15,0	Trollhättan	10,9
Staffanstorp	15,0	Vadstena	10,8
Ljungby	14,9	Krokom	10,7
Lysekil	14,9	Eksjö	10,3
Gnesta	14,7	Lilla Edet	10,2
Värmdö	14,7	Vänernborg	10,2
Hässleholm	14,2	Kiruna	10,0
Helsingborg	13,8	Kävlinge	10,0
Kinda	13,8	Hultsfred	9,8
Bjuv	13,5	Tjörn	9,8
Stockholm	13,5	Skövde	9,7
Eda	13,3	Habo	9,6
Uppvidinge	13,2	Tranemo	9,6
Sundsvall	13,1	Vimmerby	9,4
Bjurholm	13,0	Köping	9,3
Nykvarn	13,0	Landstinget Dalarna	9,2
Ulricehamn	13,0	Oskarshamn	8,7
Härjedalen	12,9	Borås	8,4
Sölvesborg	12,9	Mariestad	8,2
Falun	12,6	Orust	8,2
Kristianstad	12,6	Skellefteå	8,2
Hudiksvall	12,5	Nässjö	7,9
Hällefors	12,5	Piteå	7,8
Hörby	12,5	Hagfors	7,7
Strömstad	12,3	Lessebo	7,7
Jönköping	12,2	Grums	7,6
Järfälla	12,0	Knivsta	7,6
Katrineholm	12,0	Arboga	7,5
Kungsbacka	12,0	Halmstad	7,5
Landstinget Gävleborg	12,0	Ystad	7,5
Ovanåker	12,0	Uddevalla	7,2
Österåker	12,0	Värnamo	7,2
Falkenberg	11,8	Aneby	7,1
Nordanstig	11,7	Härryda	7,1
Svenljunga	11,7	Norsjö	7,1
Karlshamn	11,6	Linköping	6,8
Kramfors	11,5	Tibro	6,4
Östra Göinge	11,5	Upplands-Bro	6,4
Orsa	11,4	Fagersta	6,3
Västervik	11,4	Sollefteå	6,2
Tierp	11,1	Bengtsfors	6,0



Boden	6,0	Töreboda	0,3
Hofors	6,0	Klippan	0,0
Tidaholm	6,0	Åsele	0,0
Hylte	5,9	Åtvidaberg	0,0
Nynäshamn	5,9	Bollebygd	
Markaryd	5,8	Kungsör	
Karlskoga & Degerfors	5,7	Lycksele	
Vännäs	5,5	Norberg	
Hjo	5,3	Sjöbo	
Vårgårda	5,1	Sorsele	
Forshaga	5,0	Storuman	
Norrtälje	5,0	Surahammar	
Oxelösund	5,0		
Vilhelmina	5,0		
Ånge	5,0		
Örnsköldsvik	4,6		
Landstinget Västernorrland	4,3		
Västerbottens läns landsting	4,0		
Vetlanda	3,9		
Ödeshög	3,9		
Essunga	3,9		
Mölnadal	3,8		
Nybro	3,7		
Tranås	3,5		
Enköping	3,4		
Sävsjö	3,0		
Olofström	2,6		
Vingåker	2,6		
Härnösand	2,0		
Malung-Sälen	2,0		
Tomelilla	1,1		
Leksand	1,0		
Ängelholm	1,0		

## Kommuner, landsting och regioner som deltagit i undersökningen 2012

Ale	Hedemora	Landstinget i Kalmar Län
Alingsås	Helsingborg	Landstinget i Värmland
Alvesta	Hjo	Landstinget i Östergötland
Aneby	Hofors	Landstinget Kronoberg
Arboga	Huddinge	Landstinget Västernorrland
Avesta	Hudiksvall	Landstinget Västmanland
Bengtstors	Hultsfred	Leksand
Bjurholm	Hylte	Lerum
Bjuv	Hällefors	Lessebo
Boden	Härjedalen	Lidköping
Bollebygd	Härnösand	Lilla Edet
Borlänge	Härryda	Lindesberg
Borås	Hässleholm	Linköping
Botkyrka	Hörby	Ljungby
Bromölla	Höör	Lomma
Burlöv	Jämtlands läns landsting	Ludvika
Båstad	Järfälla	Lund
Danderyd	Jönköping	Lycksele
Eda	Jönköping	Lysekil
Eksjö	Kalmar	Malmö
Emmaboda	Karlsborg	Malung-Sälen
Enköping	Karlshamn	Mariestad
Eskilstuna	Karlskoga	Mark
Eslöv	Karlskrona	Markaryd
Essunga	Karlstad	Mora
Fagersta	Katrineholm	Motala
Falkenberg	Kil	Mullsjö
Falköping	Kinda	Mölnadal
Falun	Kiruna	Mönsterås
Finspång	Klippan	Nora
Forshaga	Knivsta	Norberg
Gislaved	Kramfors	Nordanstig
Gnesta	Kristianstad	Norrköping
Grums	Kristinehamn	Norrtälje
Gävle	Krokom	Norrtälje Kommun
Göteborg	Kumla	Norsjö
Göteborg Stad, SDF Angered	Kungsbacka	Nybro
Göteborgs Stad, SDF Lundby	Kungsör	Nykvarn
Habo	Kävlinge	Nyköping
Hagfors	Köping	Nynäshamn
Halmstad	Landstinget Blekinge	Nässjö
Halsbergs	Landstinget Dalarna	Ockelbo
Hammarö	Landstinget Gävleborg	Olofström
Haninge	Landstinget i Jönköpings län	Orsa

Orust	Sävsjö	Vilhelmina
Osby	Södertälje	Vimmerby
Oskarshamn	Sölvesborg	Vingåker
Ovanåker	Sörmlands läns landsting	Vårgårda
Oxelösund	Tanum	Vänernborg
Piteå	Tibro	Vännäs
Region Gotland	Tidaholm	Värmdö
Region Halland	Tierp	Värnamo
Region Skåne	Tingsryd	Västerbottens läns landsting
Ronneby	Tjörn	Västervik
Rättvik	Tomelilla	Västerås
Sala	Tranemo	Västra Götalandsregionen
Sandviken	Tranås	Växjö
Sigtuna	Trelleborg	Ydre
Sjöbo	Trollhättan	Ystad
Skellefteå	Trosa	Ånge
Skövde	Tyresö	Åre
Skövde	Töreboda	Åsele
Smedjebacken	Uddevalla	Åtvidaberg
Sollefteå	Ulricehamn	Älmhult
Sorsele	Umeå	Ängelholm
Staffanstorp	Upplands Väsby	Öckerö
Stockholm	Upplands-Bro	Ödeshög
Stockholms läns landsting	Uppsala	Örebro
Storuman	Uppsala läns landsting	Örnsköldsvik
Strömstad	Uppvidinge	Örebro läns landsting
Sundbyberg	Vadstena	Östersund
Sundsvall	Vaggeryd	Österåker
Surahammar	Varberg	Östra Göinge
Svedala	Vaxholm	Övertorneå
Svenljunga	Vellinge	
Säter	Vetlanda	

1A. Vilken eller vilka typer av beslut eller mål har tagits för inköp av ekologiska livsmedel?

Om %-mål, hur är %-målet utformat?

**Kävlinge**

25 % till 2014

**Motala**

År 2011 minst 30 % vara ekologiska livsmedel

**Ängelholm**

25 %

**Emmaboda**

Att vi ska komma upp till 25% ekologiska livsmedel (räknat i pengar) på det totala inköpet.

**Gislaved**

2012 25 procent ekologiskt rättvisemärkt

**Älmhult**

Minst 25 % ekologiska inköp som ska höjas upp till 30 %

**Grums**

2011 10 % av livsmedlen skall vara ekologiska, 2012 15 % av livsmedlen skall vara ekologiska.

**Enköping**

Minst fem procent av de upphandlade livsmedlen skall vara ekologiska.

**Kalmar**

Att uppnå 25 % ekologiskt senast 2010.

**Järfälla**

Andelen inköp av ekologiska livsmedel ska vara minst 25 % år 2020.

**Kumla**

25 % ekologiskt och/eller närproducerat 2011.

**Varberg**

25 % år 2013, tidigare har vi jobbat mot 15 % år 2010.

**Sundbyberg**

25 % av kommunens totala livsmedelsinköp innan mandatsperiodens slut d v s innan september 2014.

**Vaggeryd**

25 %

**Landstinget Gävleborg**

Minst 30 % av inköpsvärdet av landstingets totala livsmedelsinköp är ekologiska produkter. Allt kaffe som landstinget köper in ska vara ekologiskt och uppfylla etiska krav.

**Mullsjö**

10 % ekologiska inköp 2011, 50 % 2020.

**Borås**

25 %

**Östersund**

20 % av skollunchen (omfattar förskola och skola).

**Habo**

10 % av inköp i kronor räknat 2011, 50 % 2020.

**Sandviken**

Av totala inköpen av livsmedel år 2011 var målet att 20 % skulle vara ekologiska produkter.

**Svenljunga**

25 % av livsmedel skall vara ekologiskt senast 2015.

**Malmö**

100 % år 2020.

**Ånge**

Kommunen ska köpa minst 5 % ekologiska livsmedel.

**Landstinget Kronoberg**

32 % ekologisk mat under 2011.

**Eslöv**

Inköp av ekologiska livsmedel och måltider i kommunens samtliga verksamheter ska utgöra 25 % av den totala livsmedelsbudgeten senast 2010.

**Hudiksvall**

25 % av det totala inköpsvärdet ska vara ekologiska livsmedel.

**Vadstena**

25 % ekologiskt till 2015.

**Svedala**

25 %

**Hörby**

25 % ekologiskt i all matproduktion.

**Göteborg, SDF Lundby**

25 % av inköpta livsmedel skall vara ekologiska.

**Umeå**

20 % 2012, 25 % 2013, 30 % 2014, 35 % 2015

**Uppvidinge**

Andel ekologiska livsmedel (vikt) 25 %.

**Tyresö**

25 % ekologiskt år 2012.

**Lindesberg**

Minst 15 % ekologiskt 2012.

**Uppsala**

I affärsplanen för Kost & restaurang anges ett mål på minst 17 % för 2011. Kommunens mål var 2011 25 %.

**Strömstad**

Att uppnå det nationella målet, 25 % ekologiska livsmedel.

**Alvesta**

25 %

**Hallsberg**

25 % ekologiskt till 2014.

**Stockholms läns landsting**

25 % av landstingets måltider ska vara baserade på ekologiskt framställda produkter.

**Katrineholm**

30 % ekologiskt, 5 % närproducerat samt att skola och förskola ska servera vegetariskt en dag / vecka.

**Köping**

Barn och utbildningsnämnden har tagit följande miljömål 2012: Skolmaten - Andelen ekologisk mat ska öka till minst 25 % fram till år 2014.

**Södertälje**

Vi hade i vår arbetsplan ett mål på 40 % ekologiskt under 2011.

**Sigtuna**

30 %

**Hylte**

Andelen ekologiskt odlade livsmedel ska öka med minst 5 % per år för att nå det nationella målet på 25 % till 2012.

**Falun**

15 % ska ha uppnåtts år 2015.

**Göteborg**

De ekologiska inköpen skall utgöra 25 % av totala livsmedelsinköpen.

**Västra Götalandsregionen**

Prioriterat mål i budget för 2011: Andelen ekologiska livsmedel ska öka och uppgå till mer än 30 % i Västra Götalandsregionen som helhet.

**Uppsala läns landsting**

Mål 2014: ska andelen ekologiskt producerade livsmedel vara minst 35 % av det totala inköpsvärdet i kronor räknat av de livsmedel som landstinget köper.

**Tomelilla**

25 % mål, precis som Skånes regionala mål.

**Tingsryd**

25 %

**Markaryd**

15 % av upphandlade livsmedel ska vara ekologiska.

**Uddevalla**

2012 uppnå 10 % ekologiskt och närproducerat. Under mandatperioden uppnå 25 % med sikte mot 50 %. Gäller förskola och skola. Inte känt vilka mål socialförvaltningen har.

**Kil**

Andelen ekologiska livsmedel ska utgöra 25 % under planperioden 2012-2014.

**Östersund**

20 % av skollunchen ska vara ekologisk.

**Haninge**

Mål i kommunfullmäktige, 2011: De ekologiska inköpen ska öka, minst 15 % ekologiska inköp och 2012: De ekologiska inköpen ska öka, minst 16 % ekologiska inköp. Dessutom är våra förskolekök KRAV-certifierade..

**Hässleholm**

2010 var målet 20 % ekologiskt. Nya högre mål är på gång.

**Helsingborg**

Senast 2012 ska minst 20 % av inköpta livsmedel till stadens verksamheter vara ekologiska eller närodlade. Senast 2015 ska minst 40 % av inköpta livsmedel till stadens verksamheter vara ekologiska eller närodlade.

**Ljungby**

Minst 10 % av inköpta livsmedel ska vara ekologiska och / eller Rättvisemärkta.

**Region Halland**

2011 mål minst 25 % ekologiska livsmedel 2012 mål minst 30 % ekologiska livsmedel.

**Region Skåne**

Andelen ekologiska livsmedel uppgår till minst 50 procent av den totala livsmedelsbudgeten år 2016 och ska därefter fortsatt att öka. Närproducerade livsmedel prioriteras.

**Falköping**

20 %

**Nyköping**

Fram till den 13 sept 2011 hade vi målet 20 % ekologiska livsmedel. KF tog beslut om en ny kostpolicy den 14 sept 2011 och till slutet av år 2014 ska vi ha 50 % ekologiska livsmedel.

**Norrköping**

Senast 2010 är minst 25 % av livsmedlen ekologiska.

**Mora**

25 % 2012

**Landstinget Västernorrland**

Minst 25 % av kostnaden för livsmedel ska utgöras av ekologiska produkter som är märkta enligt KRAV, MSC och/eller uppfyller kriterierna för ekologiskt producerade livsmedel enligt "Förordning 2092/91/EEG om ekologisk produktion (för växtodling)" respektive "Förordning 1804/99 (för animal)

### **Landstinget i Östergötland**

Minimera miljö- och klimatpåverkan från livsmedel genom att öka andelen ekologiska produkter, undvika GMO-produkter, undvika användning av buteljerat vatten. Målvärde: andelen ekologiska produkter ska uppgå till minst 25 % år 2012.

#### **Värnamo**

Andelen ekologiska livsmedel år 2008 15 %, år 2009 20 %, år 2010 25 %.

#### **Östra Göinge**

Följa det nationella målet 2010, 25 % ekologiska livsmedel.

#### **Sundsvall**

Öka andelen (minst fem procent per år) klimatsmart, ekologisk och närproducerad mat samt en köttfri dag i veckan.

### **Landstinget i Jönköpingslän**

Av den totala livsmedelskostnaden ska andelen ekologiska livsmedel vara minst 20 % år 2009 och minst 25 % år 2010. Därefter fortsätter arbetet med att öka andelen. (Detta gäller fortfarande eftersom vårt miljöprogram räcker tom 2012)

#### **Båstad**

Öka andelen och nå upp till 25 % enligt nationellt mål.

#### **Eskilstuna**

25 % till 2011, 30 % till 2012, 40 % till 2015.

#### **Region Gotland**

25 % innan 2012 års slut

#### **Nynäshamn**

Andelen ekologiska varor ska öka till 10 % 2012. Detta innefattar livsmedel.

#### **Ronneby**

Vi följer det nationella målet om att 25 % av livsmedelsinköpen ska vara ekologiska 2010.

#### **Örebro läns landsting**

2015 är andelen ekologiska livsmedel 45 %. 2015 har klimatpåverkan per portion från livsmedel minskat med 15 % jämfört med 2010. 2015 är 10 % av livsmedlen producerade enligt etiska kriterier.

#### **Huddinge**

Vi har ett mål på att samtliga kök ska uppnå 30 % under 2012.

### **Landstinget Västmanland**

Andel ekologiskt 25 % av totala livsmedelskostnaden 2011. 2012 är målet 30 %.

#### **Västerås**

2015 = 50 % av den totala livsmedelskostnaden utgörs av eko-livsmedel.

#### **Tanum**

Att minst uppnå det nationella målet om 25 % ekologiska livsmedel

### **Landstinget i Kalmar**

Öka andelen ekologiska livsmedel till minst 35 % till 2013

#### **Ystad**

Inköpen av ekologiska livsmedel till barnomsorg och skolor ska utgöra 25 % av den totala livsmedelsbudgeten.

#### **Borlänge**

30 % 2012, 100 % 2020

#### **Lysekil**

15 % 2011

#### **Skellefteå**

10 % inköpta livsmedel ska vara ekologiskalivsmedel ( i kronor räknat).

#### **Lomma**

Sträva mot 25 %.

#### **Karlsborg**

Ja det är 5 % men inte bara ekologiskt

**Jönköping**

25 % 2014 och eller närproducerat.

**Ulricehamn**

Mål 2015. Kommunens inköp av ekologiska livsmedel ska ha fördubblats till 17 procent från 2007

**Hedemora**

Hedemora kommuns andel av ekologiska livsmedel ökar årligen i kommunens verksamheter, i syfte att nå 25 % av inköpsvärdet.

**Burlöv**

25 % av budgeten inom skola och förskola. Inget mål inom övriga verksamheter, äldreomsorgen och cafterior.

**Avesta**

30 % ekologiskt till 2015.

**Jönköping**

Mål 25 % till år 2014.

**Åre**

Från år 2011 skall minst 30 % av kommunens livsmedelsinköp vara KRAV-, MSC-märkt och/eller Rättvisemärkt.

**Kungsbacka**

25 % av inköpta livsmedel i kronor ska vara ekologiskt 2012.

**Österåker**

10 % 2012, 20 % 2015.

**Eksjö**

25 % år 2015.

**Trelleborg**

30 % ekologiska inköp av livsmedelsbudgeten 2012.

**Aneby**

10 % till år 2015 av inköpen av livsmedel skall vara ekologiska.

**Jämtlands läns landsting**

Andelen ekologiska livsmedel ska uppgå till 20 % av den totala livsmedelsbudgeten och socialt/etiskt till 5 % 2012.

**Nässjö**

10 %

**Örebro**

30 % till 2014, 40 % till 2020.

**Krokom**

10 % av inköpta livsmedel (kostnaden) ska bestå av ekologiska livsmedel.

**Nora**

Öka andelen ekologiskt och närproducerat med 25 % till år 2012. Ska fråga politiken vidare om det är en felskrivning att det ska stå öka till 25 %. Annars verkar målet högst orealistiskt.

**Osby**

25 % ekologiskt

**Västerbottens läns landsting**

Andelen ekologiska livsmedel utgör minst 25 procent av den totala inköpskostnaden livsmedel år 2014.

**Karlstad**

30 % av livsmedlen i kommunens verksamhet skall vara ekologiska under 2010.

**Tranemo**

10 % av livsmedelsinköpen ska vara ekologiska.

**Botkyrka**

25 % år 2012 för utbildningsförvaltningen.

**Landstinget i Värmland**

Andelen ekologiska livsmedel ska uppgå till minst 30 procent av den totala årliga kostnaden för livsmedel 2016.

**Trollhättan**

20 % ekologiskt vid utgången av 2011.

**Ockelbo**

30 %

**Hagfors**

15 % 2011, 25 % 2012 inom skolmåltidsverksamheten.



**Upplands Bro**

50 % till år 2020.

**Lessebo**

25 % ekologisk innan 2015 av den totala inköpsandelen livsmedel, i krontal.

**Härjedalen**

25 %

**Höör**

Senast år 2015 består minst 20 % av livsmedelsinköpen av ekologiska produkter inom måltidsverksamheten.

**Mölnadal**

Öka andelen ekologiska livsmedel i stadens kök till 10 % och andelen ekologisk mjölk ska vara 50 %.

**Trosa**

30 % år 2011. Vi har nya målformuleringar på g för framtiden.

**Kramfors**

25 % till 2014.

**Fagersta**

10 % av inköpta livsmedel inom kostservice ska vara ekologiska.

**Lidköping**

Vi fick ett politiskt beslut att uppnå 25 % målet inför upphandling av livsmedel, 2007.

Andelen Krav- märkt och ekologiska av totala mängden livsmedel ska utgöra 25 % av den totala (mätt i kronor).

**Örebro**

År 2014 ska livsmedlen vara ekologiska i 30 % i kr och 45 % i vikt. År 2020 ska livsmedlen vara ekologiska 40 % i kr och 60 % i vikt.

**Oxelösund**

25 % ekologiskt enligt lagen.

**Karlskrona**

20 % 2012, 25 % 2013.

**Forshaga**

Måltidsverksamheten ska senast 2014 nå regeringens mål om att 25 % av livsmedelsbudgeten ska bestå av ekologiska livsmedel.

**Sala**

20 % ekologiskt och närodlat 2012.

**Vårgårda**

En ökning i olika steg 2012 12 % , 2013 19 % för att slutligen hamna på 25 % i ett måltidsprogram som är på gång.

**Säter**

Öka andelen ekologiska livsmedel till 25 % under året

**Sörmlands läns landsting**

Målet är 25 % ekologiska livsmedel.

**Halmstad**

Minst 25 % ekologiska råvaror 2013.

**Stockholm**

25 %

**Gävle**

Målen är för 2012 -31 %, 2013 -34 %, och 2014 -37 % under förutsättning att ekonomi finns för de ökade kostnaderna.

**Karlshamn**

Kostservice arbetar för ett ökat användande av ekologiska livsmedel. 20 % (men endast budgeterat för 10%).

**Hjo**

Vi ska ha målet att komma upp i 8 % ekologiska produkter 2012.

**Hofors**

10 % av inköpen skall vara ekologiska.

**Lund**

40 % till 2012

**Vänersborg**

Vänersborgs kommun följer regeringens konsumtionsmål inför 2010.

Om annat mål, hur är målet utformat?

**Norsjö**

Endast diskuterat bland politiker personalkaffe.

**Lerum**

Öka andelen ekologiskt odlade livsmedel i kommunens måltidsproduktion

**Eda**

Att öka lite varje år.

**Motala**

Arbetar fn med fler övergripande mål vad gäller hela kommunen

**Vaxholm**

Hållbar miljö.Vaxholms stad jobbar med klimatfrågan. Bl.a har vi infört en vegetarisk dag.

**Boden**

Andelen ska öka.

**Mönsterås**

Vi har inget politiskt förankrat beslut, men strävar efter att nå nationella målet 25 %.

**Smedjebacken**

KRAV-certifieringen gäller bara familje- och utbildningsförvaltningen.

**Kungsör**

Ej politiskt mål men har strika ekonomiska riktlinjer.

**Lycksele**

I nya livsmedelsavtalet ligger en del rekommendationer inlagt om närproducerat.

**Falkenberg**

Att andelen ekologiskt ska öka

**Södertälje**

Alla Södertälje kommuns kök ska vara Krav Certifierade.

**Bollebygd**

Bollebygds kommun val av råvaror bör riktas mot ekologiska och närproducerade alternativt ekonomiskt försvarbart.

**Kristinehamn**

Successivt öka andelen ekologiska livsmedel

**Hällefors**

Att öka andelen ekologiska livsmedel

**Lilla Edet**

Vi arbetar för närodlat, ekologiskt och för att minska spillet.

**Växjö**

Målet till 2015: De närproducerade och/eller de ekologiska livsmedelsinköpen ska av livsmedelsinköpen till 2015, varav minst 20 % ska vara närproducerat.

**Oskarshamn**

Att öka andelen ekologiskt med det dubbla mot vad det är idag.

**Mark**

Öka andelen ekologiska livsmedel.

**Vellinge**

Andelen ekologiska livsmedel ska öka successivt.

**Göteborg**

De ekologiska livsmedelsinköpen ska utgöra 25 % av de totala livsmedelsinköpen.

**Arboga**

Alla inköp på kaffe och ska vara eko. Andelen ekologiskt ska hela tiden öka.

**Karlsborg**

Andelen livsmedel med så låg miljöbelastning som möjligt ska öka till 25 % år 2014.

**Nordanstig**

Vi har beslut att inhandla GMO-fria råvaror

**Avesta**

Djuretiska, svenskt och näringsproducerat i möjligaste mån.

**Vännäs**

Vännäs kommun deltar i upphandling av livsmedel via Umeå kommun.

**Värmdö**

Öka de ekologiska inköpen.

**Åre**

1 Januari 2011 KRAV certifierades kommunens alla kök.

**Tranås**

Sträva efter utan utökade resuser.

**Sollefteå**

Att övergå i allt högre grad till ekologiskt producerat.

**Kiruna**

Så mycket som ryms inom befintlig budget

**Västervik**

Öka andelen ekologiskt.

**Botkyrka**

Mål för övriga måltidsverksamheter är att succesivt öka andelen ekologiska och rättvisemärk.

**Ale**

Kommunens kostprogram har valt SMART-modellen för hållbar utveckling samt att vi når nationella målet 25%.

**Bengtstors**

Målet är att inköp av ekologiska och andelen närproducerade livsmedel ska öka.

**Forshaga**

Kommunen är certifierad rättvisemärkt kommun. Det innebär att verksamheterna ska köpa av rättvisemärkta produkter. Med närproducerade livsmedel menar vi sådana som producerats i länet. Dessa livsmedel ska köpas i större om fattning.

**Skövde**

Skolnämnden har tagit ett beslut om att köpa in ekologisk mjölk till alla skolor.

**Landstinget Blekinge**

Att endast servera ekologiskt frukt, ekologiskt och rättvisemärkt kaffe och te till att i största möjliga mån upphandla och köpa in ekologiska och miljöanpassade livsmedel.

**Hammarö**

Att öka ekologiska inköp från 2010.

**Värmdö**

Det står i kostpolicyn att vi ska öka andelen ekologiska produkter.

**Knivsta**

Att sakteliga öka.

**Piteå**

Vi har fått 2,1 miljoner kronor i ramökning för att handla ekologiska-, rättvisemärkta produkter.

## 12. Egna synpunkter eller kommentarer

### **Kumla**

Angivna belopp för livsmedelsinköp/eko inköp avser kommunens måltidsverksamhet.

### **Borås**

Vi önskar mer pengar i budget för att handla ännu fler ekologiska produkter.

### **Mönsterås**

Vi har under 2011 KRAV certifierat alla våra skolkök och har som mål att även certifiera våra förskolekök under 2012.

### **Svenljunga**

Målet för 2011 var 20 % men vi uppnådde inte detta pga att det har varit svårt att få tag i ekologiska livsmedel. Kostenheten i Svenljunga har som mål att ha minst en hel ekologisk dag varje termin, men det är nära på omöjligt att få ihop detta eftersom utbudet är så smalt

### **Vaxholm**

I nya upphandlingen för 2012 av mjölk och mejeriprodukter har vi valt att upphandla enbart ekologiska produkter om det finns i det sortiment som vi efterfrågar.

### **Surahammar**

Uppdraget är att köpa billigaste livsmedlen.

### **Smedjebacken**

Vi har kök som inom skolor/förskolor som har närmare 60 % ekologiska produkter utan att få ett öre extra. De fixar detta genom att ändra menyer, slopa halvfabrikat, baka eget bröd etc. Det verkar vara så att mycket mer kan göras om man själv vill. Därför är det viktigt att inköp av miljömärkta produkter är politiskt förankrade och man själv är intresserad. Den som inte har detta intresse skyller på ekonomin och handlar konventionella varor av gammal vana. Att köksor/kockar från olika kök ges tillfälle att regelbundet träffas för att diskutera vilka produkter man handlar och hur dessa kan tillredas

### **Rättvik**

Vi har tvingats minska andelen Krav och ekologiska inköp för 2011 p.g.a den rådande ekonomiska situationen.

### **Hörby**

Är just i slutskedet av en ny upphandling som innebär fler konverterade produkter.

### **Lycksele**

Jättesvårt att göra en skattning av vissa frågor. Vi tycker att närodlat och krav ska prioriteras före ekologiskt som är väldigt svårt att få tag i här. Däremot har vi flera leverantörer av närproducerat med på anbudet som samordnas i Lycksele (Inlandskommuner och VVL Skellefteå). Anbudssamordnare: Eric Lundström Lycksele kommun.

### **Uppsala**

Ingen uppföljning av externa leverantörers ekologiska inköp görs för närvarande i kommunen. Svårt att konvertera livsmedel när flera kommuner går samman i avtal och kommunerna har olika mål. Rangordningen av de ekologiska livsmedlen blir en uppskattning eftersom vår grossist inte har samma uppdelning

### **Katrineholm**

Under 2011 hade vi ett ekologiskt projekt som genomfördes på två äldreboenden. Till detta projekt fick vi ökade resurser som har bidragit till totalt sett att höja kommunens gemensamma resultat

### **Bollebygd**

Vårt mål är för 2012 att redovisa alla våra inköp av ekologiska produkter. Vi ska också försöka öka inköpen men det är inte helt lätt med en råvarukostnad på 8 kr/ portion.

### **Hylte**

Vi har tyvärr minskat andelen ekologiska livsmedel från 11,4 % till 6 % under året. Orsak hårdare budgetkrav och avsaknad av strategi att konsekvent välja någon produkt ekologisk (tror jag).

### **Göteborg**

I utskickat förfrågningsunderlag från UHB frågar man endast efter ekologiska alternativ på kött, kaffe Fairtrade och bananer (fairtrade).

### **Kil**

Hej! Under förra året införde vi Basera plus att vi fick nytt livsmedelsavtal under våren så statistiken har en del brister. I vår kommun så finns det två av 7 tillagningskök som har kommit upp till närmare 30 % eko.

## **Hässleholm**

Förvaltningarna rekommenderas att köpa rättvisemärkt kaffe

## **Falköping**

Det gick snabbt att svara på enkäten. Ca 20 minuter. Men det var enbart för att jag har all statistik från våra leverantörer sparade och kunde få fram det fort. Tog mycket tid att få fram statistiken för att se hur mycket ekologiskt vi köpt förra året i januari! Bra tid att skicka enkäten

## **Vingåker**

Under 2012 är en kostpolitisk plan på gång, där målet 25 % är på förslag. Detta kommer dock kräva utökning av budget för att nås

## **Åsele**

Vår budget är så minimal att det inte finns utrymme att köpa kvalitet. Vilket jag anser är under all kritik! Våra politiker pratar mkt om närproducerad mat men då måste "vi på golvet" få resurser till det. Personligen tycker jag det är jätteviktig vad vi äter för mat och vilken kvalitet det är. Storhushållsköken och kommunerna har inte riktigt hängt med i utvecklingen. Bra dock att frågan börjar lyftas

## **Hedemora**

I Hedemora har vi bestämt att ett antal produkter ska vara ekologiska men eftersom fler kommuner deltar i anbudet som inte har samma beslut finns konventionella alternativ. Vi har på samma vis bestämt att kaffe ska vara rättvisemärkt

## **Jönköping**

Varje enhet ansvarar för att handla efter givna anbud. Vi fick ca 1 miljon för att kunna köpa ekologiska mejeriprodukter 2011. I år inget extra tillskott till budget Vi klarar inte 25 % utan extra resurser

## **Trelleborg**

Vi har hållt på med vår livsmedelsupphandling sen våren 2010 och nu äntligen, efter överprövning, är den klar att sjösättas 1/5 2012. Här finns många visioner.

## **Bjurholm**

I det nya avtalet from mars 2012 så har vi mycket mer ekologisk och krav med på anbudet Det kommer att bli en avsevärd ökning av ekologiska varor i och med detta.

## **Krokom**

Ett politiskt mål är att öka inköpen av ekologiska produkter i den mån ekonomin tillåter

## **Nora**

Kommentar avseende svar i fråga 11. - Om budgeten utökas för att täcka ökade kostnader för ekologiska produkter planerar vi öka våra inköp av ekologiskt.

## **Härnösand**

Vi har ett gammalt livsmedelsavtal som har förlängts i flera omgångar. För att vi ska kunna uppnå det målet påbörjades för flera år sedan en ny livsmedelsupphandling med landstinget väsernorrländ. Den upphandlingen har dragit ut på tiden, ca 3 år har vi väntat på att den ska bli klar. I den upphandlingen har vi frågat på ekologiska, närodlade produkter för att vi ska kunna nå målet och gärna komma högre. Men just nu sitter vi fast i ett gammalt avtal.

## **Osby**

Kommentar till fråga 11: får vi utökad budget som täcker kostnaderna planerar vi att öka inköpen av ekologiskt.

**Höör** Vi vill också öka upp andelen närodlade produkter. From 1 april köper vi färskt kött från en "lokal" leverantör.

## **Trosa**

Målet för rättvisemärkt gäller kaffe. Tiden för att svara på den här enkäten har uppgått till 3 dagar.

## **Fagersta**

Målet för köp av ekologiskt är endast taget i nämnden inom min förvaltning och gäller inte för de köp som de övriga förvaltningarna gör. Rättvisemärkt gäller endast för inköp av personalkaffe och te.

## **Staffanstorps**

Tycker att det är en mycket ensidig enkät. För oss i Staffanstorps har vi satsat mycket på att arbeta med Klimatsmart mat och då främst arbetat med svinn och infört vegetariskt varje dag på matsedel. Detta tror vi påverkar miljön mer än att servera ekologiskt. Varför inte ha med denna del i enkäten?

## **Leksand**

Det har i dagarna tagits gällande riktlinjer och där ska vi försöka nå upp till 25%

**Landstinget Blekinge**

Ang frågan om lokalt producerat. Det är inte förenligt med lagen LOU att ställa sådana krav. Därför har sådana beslut ej tagits. De har dock varit uppe för diskussion. Vi utredde då möjligheten till att ställa dessa krav och kom fram till att vi inte kan det.

**Gävle**

Dessa siffror varierar under året. Om vi enbart tittar på vad Sodexo levererat av ekologiska livsmedel i sin matlagning ligger den procenten på 29.2 % Detsamma gäller för de förskolor som lagar egen mat. Här är det uppe på 25.1 %

**Danderyd**

Vi ska gå med i matglädje projektet. Vilket jag tror kommer att leda till att vi handlar mer ekologiskt. Vi får nytt anbud under 2013.

**Sorsele**

Kommunen har inte råd med Ekologiskt Det finns med Ekologiska produkter på avtalet men jag har inte räknat dem så jag vet inte hur många det är Vi har gemensamt avtal med inlandskommunerna Lycksele Vilhelmina mfl Närodlat finns inte för närvarande Men jag försöker köpa Västerbottenspotatis o Svenskt kött

**Tierp**

Beträffande beslut om närproducerat har vi i vår upphandlingspolicy en skrivelse om att bereda möjlighet till mindre företag att lämna anbud.



## Enkätundersökning ”Ekologiska livsmedel i offentliga storhushåll”

### ***Ekologiskt i offentlig sektor – hur långt har vi nått?***

År 2011 har passerat och det är dags att summera hur regeringens 25 %-mål för offentlig sektor fallit ut. Vi ber er därför att avsätta lite av er arbetstid och besvara frågorna i vår webbenkät. **Vänligen besvara enkäten senast den 26 mars!**

### **Nationella mål**

Regeringens målsättning, 25 procent ekologiskt i offentlig sektor, är förlängt till 2013. År 2010 var den offentliga konsumtionen av ekologiskt 13,8 %.

### **Ekomatsligan**

I Ekomatsligan rankar vi de 30 bästa kommunerna och landstingen i Sverige. 2010 var det 30 kommuner och landsting som tillsammans nådde 25 % ekologiskt.

### **Årets Ekomatskommun**

Vem kommer att bli årets Ekomatskommun? År 2010 vann Lund Ekomatsligan för tredje året i rad. Tätt efter låg Ockelbo, Rättvik och Södertälje, alla med över 30 % ekologiskt.

### **Ekologiskt fortsätter att växa starkt i offentlig sektor**

Vår årliga kommunenkät visar att konsumtionen av ekologiskt i offentlig sektor ökar i snabb takt. Den ekologiska konsumtionen var 13,8 % av den totala offentliga konsumtionen 2010.

### **Uppmärksamhet i media**

Resultatet av enkätundersökningen kommer att redovisas i press och media. Alla som deltar i studien (besvarar enkäten) kommer att få ta del av resultaten. Kommuner och landsting som når 25 %-målet kommer att firas. Förra årets 30 kommuner och landsting som klassades in i Ekomatsligan 2010 firades med en ekologisk lunch på Operakällaren i Stockholm och diplom delades ut av landsbygdsminister Eskil Erlandsson. Se artikel och bilder från evenemanget 2011 på Operakällaren <http://www.ekomatcentrum.se/formedlemmar.htm>.

*Detta utskick går ofta till flera personer i er kommun/landsting. Om du anser att detta brev med enkät kommit till fel person ber vi dig vänligen meddela oss och vidarebefordra den till rätt person på din arbetsplats.*

EkoMatCentrum – Informationscentrum för Ekologiska Produkter är en ideell förening vars syfte är att öka intresset för och konsumtionen av ekologiska livsmedel. Föreningen har cirka 300 medlemmar. EkoMatCentrums arbete drivs i linje med regeringens konsumtionsmål för ekologiska livsmedel i offentlig sektor och produktionsmålet att 20 procent av jordbruksmarken i Sverige ska vara ekologiskt certifierad till 2013.

Med vänliga hälsningar

Eva Fröman & Carin Enfors  
EkoMatCentrum  
[www.ekomatcentrum.se](http://www.ekomatcentrum.se)

**Vänligen besvara enkäten senast den 26 mars 2012**

Med *ekologiska livsmedel* och *rättvisemärkta livsmedel* avser vi i denna enkätundersökning livsmedel med nedanstående märkningar och certifieringssystem.

Med *närproducerade livsmedel* avser vi livsmedel som odlats och förädlats i ert län eller med ett maximalt avstånd bestämt av er.

## Miljömärkningar på livsmedel

Ekologiskt

### EU-ekologiskt

EU har ett system för regler och kontroll av ekologiskt producerat som gäller i hela EU. För att få kalla en produkt ekologisk måste den ha producerats enligt EU:s regler för ekologisk produktion. EU:s regler omfattar odling, djurhållning, livsmedelsförädling, märkning, import, kontroll och marknadsföring av ekologiska produkter. I Sverige är det godkända certifieringsorgan som t.ex Aranea, SMAK, HS Certifiering och EFSIS Scandinavia som sköter kontrollen av EU-ekologiskt. Märket är det nya EU-märket som lanserades 2010.

[www.krav.se](http://www.krav.se)



### KRAV

Endast företag och producenter med KRAV-certifiering får använda KRAV-märket på sina ekologiska produkter. KRAV har ibland striktare regler än EU, bl.a. inom djuromsorg. Unikt för KRAV är också regler för fiske, butik, restaurang och klimat. Kontroll och certifiering utförs idag av fem certifieringsbolag, som kontrollerar alla led i såväl produktion som distribution till dess att KRAV-märket sätts på produkten. KRAV-märket står för bra miljö, god djuromsorg, god hälsa, socialt ansvar. [www.krav.se](http://www.krav.se)



### Demeter

Svenska Demeterförbundet bildades 1957 och är kontrollorganisation för Biodynamisk odling i Sverige. Den är en ideell konsumentförening som kontrollerar och auktoriserar växtodling, djurhållning, slakterier, butiker, förädlare, grossister och importörer. Över 20 länder har grundat egna nationella Demeterförbund baserad på de givna internationella riktlinjerna. För närvarande är Demeterförbundets regler de strängaste som finns inom ekologisk odling. Det övre märket är internationellt, det undre en svensk variant. [www.demeter.nu](http://www.demeter.nu)



### MSC

MSC är en miljömärkning av fisk och skaldjur. MSC-märkningen gynnar ett hållbart fiske och garanterar att fisken inte kommer från ett överfiskat bestånd. Fisket som fisken kommer ifrån måste ha en minimal inverkan på det marina ekosystemet och förvaltas på ett hållbart sätt. [www.msc.org/se](http://www.msc.org/se)



Det finns ingen ekologisk märkning för fisk. KRAV- och MSC-fisk har jämförbara bedömningar av hållbara fiskebestånd och regler kring spårbarhet. Där KRAV och MSC skiljer sig åt är bland annat förädlingen. Alla KRAV-godkända, förädlade fiskeprodukter innebär att alla övriga ingredienser utöver fisken är ekologiska. I förädlade MSC-produkter är fisken MSC, inte övriga ingredienser.

### Fairtrade

Fairtrade är en oberoende produktmärkning som skapar förutsättningar för odlare och anställda i utvecklingsländer att förbättra sina arbets- och levnadsvillkor. Genom Fairtrade får människor i världens utvecklingsländer möjlighet att konkurrera på en internationell marknad, på bättre villkor och genom långsiktiga handelsavtal. De internationella Fairtrade-kriterierna garanterar odlaren ett minimipris för råvaran samt säkerställer att anställd arbetskraft får avtalsenliga löner och förbättrade arbetsvillkor. Det skapar trygghet och möjlighet till utveckling. [www.fairtrade.se](http://www.fairtrade.se)

