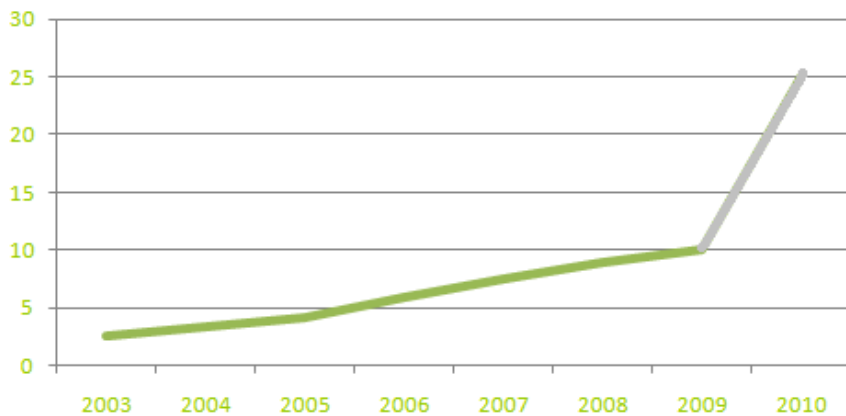


# 2010

## Ekologiskt i offentliga storhushåll

Mot 25 % ekologiskt



Årets sponsor:



2010-04-27



## Du får mer

### Årets sponsor:

#### Nytt KRAV-märke – Medvetet val för en hållbar livsstil

KRAV har tillsammans med medlemmar och kunder varit drivande inom ekologisk livsmedelsproduktion i 25 år. Nu tar vi ett nytt steg mot målet om en hållbar livsmedelsproduktion. Vi förstärker och kompletterar KRAVs regelverk när det gäller klimatpåverkan. Vi utgår från den ekologiska grunden och lägger till regler om förnybar energi, energieffektivisering och andra aspekter som bidrar till att än mer minska matens klimatpåverkan. Vi börjar med växthus och fiske i januari 2010 och fortsätter successivt inom samtliga områden t.o.m. 2012.

Vi ska även framhålla andra sidor av vårt regelverk som kanske är mindre kända. Ett exempel är våra regler om socialt ansvar. Vi vill visa hur ekologisk produktion kan gå vidare, samtidigt som vi gör märket ännu mer attraktivt för konsumenterna. Målet för det nya KRAV-märket är att det ska vara kristallklart att det är KRAV som avses, men också att det hänt något nytt. Att KRAV innehåller mer helt enkelt och mer än EUs minimiregler för ekologisk produktion.

KRAV-märket ägs av 26 medlemmar som representerar både handel, konsumenter, miljö- och djurrättsorganisationer, producenter och förädling. KRAV-märket sitter på en majoritet av de ekologiska produkter som säljs på den svenska marknaden (exkl frukt och grönt).

KRAVs vision är att all produktion och konsumtion är hållbar och kommer från en frisk jord.

På kontoret i Uppsala arbetar vi med att utveckla regler, informera konsumenter och hjälpa producenter. Kontakta oss gärna om du vill veta mer. Staffan Carlberg ansvarar för storhushåll och kontakterna med landsting och kommuner, [staffan.carlberg@krav.se](mailto:staffan.carlberg@krav.se), tel 070-511 50 44. Det går också bra att nå oss på [info@krav.se](mailto:info@krav.se) eller 018-15 89 00.

Besök gärna vår välbesökta hemsida, [www.krav.se](http://www.krav.se)

# Eko-Mat Centrum

**EkoMatCentrum** – Informationscentrum för Ekologiska Produkter är en organisation vars huvudsakliga syfte är att öka intresset för ekologiska livsmedel i restaurang & storhushåll. Genom samverkan, information och utveckling strävar EkoMatCentrum mot målet ”En hållbar produktion och konsumtion av livsmedel i alla led”. Vill du bli medlem och stötta utvecklingen mot en hållbar livsmedelsproduktion. Kontakta oss via mejl eller telefon.

## Vi hjälper er att nå er ekologiska mål!

- ✓ Utbildningar om klimatsmart mat
- ✓ Föreläsningar om mat och klimat
- ✓ Rådgivning
- ✓ Informationsmaterial
- ✓ Hemsidor



Besök våra hemsidor; [www.ekomatcentrum.se](http://www.ekomatcentrum.se); [www.ekomatsedeln.se](http://www.ekomatsedeln.se);  
[www.ekomatguiden.se](http://www.ekomatguiden.se); [www.smakasvenskt.se](http://www.smakasvenskt.se); [www.ekokrogar.se](http://www.ekokrogar.se); [www.miljomat.se](http://www.miljomat.se)

**EkoMatCentrum** - Informationscentrum för Ekologiska Produkter  
Håven 2, 193 41 Sigtuna  
Tel & fax 08 779 59 29, [info@ekomatcentrum.se](mailto:info@ekomatcentrum.se)

<b>1. Inledning</b>	<b>5</b>
<b>2. Resultat</b>	<b>7</b>
<b>3. Slutsatser</b>	<b>20</b>
• 10,2 % ekologiskt i offentlig sektor	
• Skåne fortsatt bäst på inköp av ekologiskt, 16 % för 2009	
• Politiska beslut om eko-satsningar viktig grundbult	
• Fler beslutar om närproducerat och rättvisemärkt	
• Kraftigt ökat intresse för miljöcertifierad fisk i offentlig sektor	
• Stor andel ekologiska produkter i avtalet ger ökad andel ekologiska inköp	
• Extra pengar ökar inköpen av ekologiskt	
• Varför kommer man inte att nå 25 % till 2010?	
<b>4. Ekomatsligan 2010</b>	<b>22</b>
<b>5. Bilagor</b>	<b>23</b>
Bilaga 1	Egna kommentarer kommuner och landsting
Bilaga 2	Medverkande kommuner, stadsdelar och landsting
Bilaga 3	Följebrev
Bilaga 4	Ekologiskt i offentliga storhushåll

## 1. Inledning

EkoMatCentrum – Informationscentrum för Ekologiska Produkter har på uppdrag av KRAV samlat in statistisk för att kartlägga inköpen av ekologiska livsmedel i offentlig sektor 2009.

2006 formulerade regeringen ett nationellt inriktningsmål för konsumtion av ekologiskt i offentlig sektor ” 25 % ekologiskt i offentlig sektor till 2010”. EkoMatCentrum har tillsammans med Ekologiskt Marknadscentrum och Miljöresurs Linné årligen följt utvecklingen i offentlig sektor och effekterna av det nationella målet. Marknadsundersökningen har två viktiga syften, den följer ekomålets effekt i landets kommuner och landsting men den driver också utvecklingen mot mer ekologiskt. Förra året finansierade Jordbruksverket undantagsvis marknadsundersökningen. Övriga år har EkoMatCentrum själv bekostat den nationella marknadsundersökningen. Rapporten och den årligen återkommande tävlingen ”Ekomatsligan” är mycket efterfrågade och röner stor uppmärksamhet, inte minst hos nationella och lokala offentliga myndigheter och förvaltningar.

Vi behöver finansirärer till kommande års marknadsundersökningar. Är du eller ditt företag intresserade av att stödja undersökningen är ni välkomna att höra av er till oss på EkoMatCentrum, [info@ekomatcentrum.se](mailto:info@ekomatcentrum.se).

### Om undersökningen

Detta är den åttonde nationella marknadsstudien över ekologiska livsmedel i offentlig sektor. Tidigare enkätundersökningar har gjorts över åren, 1999, 2001, 2003, 2005, 2006, 2007, 2008.

Vi har studerat omfattningen av politiska mål och beslut för inköp av ekologiskt, närproducerat och rättvisemärkt. Vi har tittat på hur mycket ekologiskt man köper i landets kommuner och landsting samt hur det ser ut framöver.

Enkätlänken har skickats ut till sammanlagt 331 adresser, 290 kommuner, 21 stadsdelar i Göteborg samt 18 landsting och 2 regioner. 248 av dessa har besvarat enkäten (kommuner och landsting som besvarat enkäten finns listade i bilaga 2). Det ger en svarsfrekvens på 75 %.

Vi har strävat efter att göra ett så brett utskick som möjligt för att säkerställa en hög svarsfrekvens. Det innebär att utskicket i flera fall har gått till flera personer i en och samma kommun eller landsting. Ett brev med information om marknadsundersökningen samt en länk till frågeformuläret skickades ut via mejl.

Första utskicket gick iväg 12 februari, första påminnelsen den 2 mars, andra påminnelsen den 18 mars den tredje påminnelsen den 6 april. Därefter har vi ringt upp en del av de kommuner och landsting som trots upprepade påminnelser inte besvarat enkäten. Slutligen har även vissa kompletterande telefonsamtal gjorts till dem som svarat otydligt, felaktigt eller inte alls på någon fråga.

Syftet med marknadsundersökning är att visa på intresset för ekologiskt i landets kommuner och landsting samt hur intresset förändras över tiden. Statliga offentliga verksamheter är inte med i undersökningen.

Vi har strävat efter att redovisa så rättvisande statistik som möjligt. Kommuner och landsting har fått uppge hur mycket de köpt livsmedel för totalt i SEK och hur mycket ekologiska livsmedel de köpt i SEK. Av flera anledningar kommer inte alla kostnader med i vår statistik. Flera kommuner och landsting har inte kunnat uppge hur mycket ekologiskt de köper eftersom de inte har någon dokumentation eller statistik på detta. Några kommuner och landsting har uppgett att de inte har tid att besvara enkäten. Mycket av produktionen av mat i offentlig sektor ligger dessutom ute på entreprenad och dessa siffror kommer sällan med i vår statistik. Däremot kan vi efter 10 års insamlande av denna statistik notera att det är ett ökande antal kommuner och landsting som har mycket god kontroll på sina livsmedelsinköp, såväl konventionella som ekologiska.

#### Vad vi avser med ekologiskt och olika märkningar

Med ekologiska livsmedel avser vi i denna undersökning livsmedel som är märkta med något av märkena KRAV, Demeter, EU-ekologiskt och MSC.

Det finns ingen ekologisk märkning för fisk, därför redovisar offentlig verksamhet inköp av fisk endera som KRAV-märkt och/eller MSC-märkt. KRAV- och MSC-fisk har jämförbara bedömningar av hållbara fiskebestånd och regler kring spårbarhet. Där KRAV och MSC skiljer sig åt är bland annat förädlingen. Alla KRAV-godkända, förädlade fiskeprodukter innebär att alla övriga ingredienser utöver fisken är ekologiska. I förädlade MSC-produkter är fisken MSC, inte övriga ingredienser.

När det gäller fisket så KRAV-godkänns enskilda fiskefartyg och deras miljöarbete. KRAV har även regler för att förädlingsföretagen ska ha ett uppdaterat miljöarbete. KRAV har också regler för att minimera klimatpåverkan av fisket, t ex regler för högsta tillåten bränsleförbrukning och förbud för klimatpåverkande köldmedier på båten.

#### Ekomatsligan

Kommuner och landsting med minst 16 % ekologiskt listas i ”Ekomatsligan 2010” som är en nationell tävling med de bästa kommunerna och landstingen i Sverige avseende inköp av ekologisk mat utifrån vårt insamlade material. Vinnaren av ekomatsligan får en utmärkelse i form av ett glasfat i återvunnet TV-glas, helt i miljöanpassad anda.

## 2. Resultat

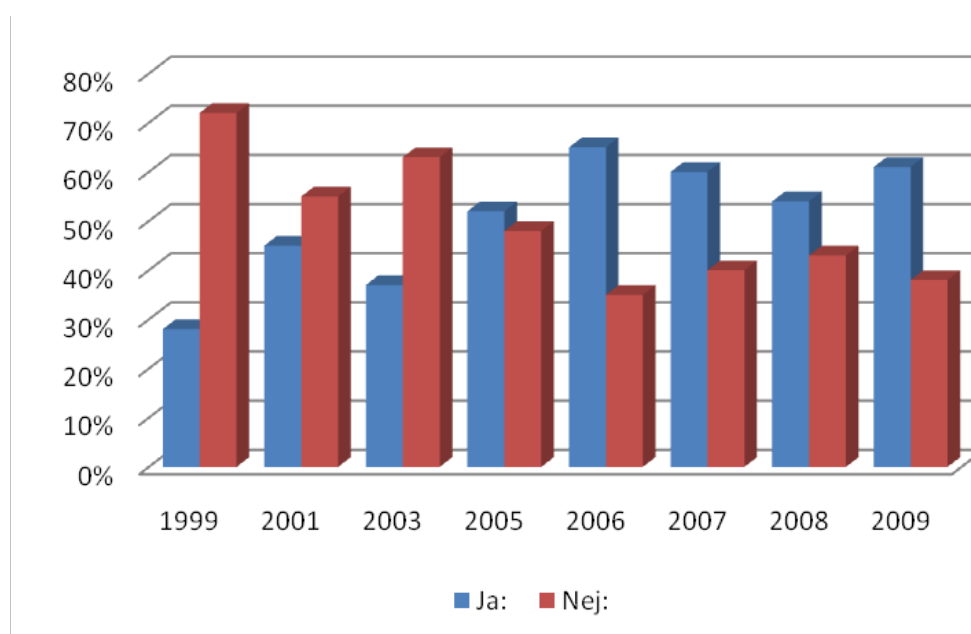
1. Har politikerna i er kommun/ert landsting tagit något politiskt beslut eller mål om att öka inköpen av ekologiska livsmedel?

Tabell 1

	2009	2008	2007	2006	2005	2003	2001	1999
<b>Ja:</b>	61%	54%	60%	65%	52%	37%	45%	28%
<b>Nej:</b>	38%	43%	40%	35%	48%	63%	55%	72%

237 svarande

### Andel kommuner och landsting som har politiska mål för inköp av ekologiskt



Figur 1. Andel kommuner och landsting som har politiska mål för inköp av ekologiskt 1999-2008

Kommentar:

61 % av de kommuner och landsting som besvarat enkäten har tagit någon form av politiskt beslut eller mål för att servera ekologisk mat i de offentliga storköken. En ökning med 7 % jämfört med 2008.

## 1A. Vilken/vilka typer av beslut har tagits avseende ekologiska livsmedel?

Tabell 2

	2009	2008	2007	2006	2005	2003
% -mål	106	88	62	41	56	25
KRAV-certifiering	7	9	6			
Annat mål	45	30	45	36	36	11
Endast rekommendationer	24	19	7	13	12	13
Summa	172	146	120	90	104	49

### Kommentar:

Politiska mål som tas i kommuner och landsting om ekologisk mat är av skilda slag. Det kan vara allt från enkla rekommendationer till tydliga procentmål eller andra tydliga mål som att all mjölk ska vara ekologisk. Antalet kommuner och landsting som har någon form av procent mål har ökat. 106 kommuner och landsting uppger att de har ett procent mål för ekologiskt. Några av respondenterna har ett procentmål kombinerat med ett ”annat mål”. Det är många kommuner som tagit beslut om att byta ut vissa produkter till ekologiska. Vanligast är att gå över till ekologisk mjölk.

Endast rekommendationer om att servera ekologiskt leder sällan till någon större förändring. Antalet kommuner och landsting som enbart har rekommendationer om att köpa ekologiskt har ökat något. Tydligt ställda mål ger klara besked om vilka riktlinjer som ska gälla. Tydliga mål kan också följas upp på ett enkelt sätt. Tydligt formulerade mål ger resultat och kan ses som något positivt för utvecklingen av ekologisk mat i offentlig sektor.

## 1B. Varför har politikerna i er kommun/ert landsting inte tagit något politiskt beslut eller mål om att öka inköpen av ekologiska livsmedel?

Tabell 3

	2009	2008
Frågan har aldrig diskuterats	44%	44%
Vi håller på att ta fram ett politiskt mål	50%	49%
Politikerna har tagit beslut om att <b>INTE</b> köpa ekologiskt	6%	7%

87 svarande

### Kommentar:

I 38 % av landets kommuner och landsting finns inte några politiska beslut om att servera ekologiskt. 6 % av landets kommuner och landsting har tagit ett aktivt beslut om att INTE köpa ekologiskt. I drygt 40 kommuner och landsting håller man på att arbeta fram ett politiskt mål för ekologiskt.



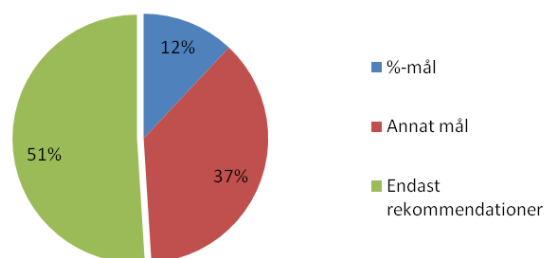
2. Har politikerna i er kommun/ert landsting tagit något politiskt beslut eller mål om att öka inköpen av närproducerade livsmedel?

Tabell 4

	2009	2008
Ja	55	42
Nej	168	161
Vet ej	9	23

232 svar

Typ av mål för närproducerat



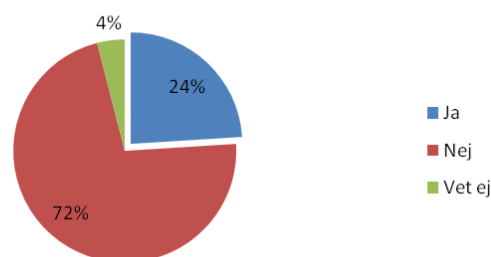
2A. Vilken/vilka typer av beslut har tagits avseende närproducerade livsmedel?

Tabell 5

	2009	2008
%-mål	10	5
Annat mål	31	15
Endast rekommendationer	43	23

84 svar

Politiskt beslut om att köpa närproducerat



2B. Varför har politikerna i er kommun/ert landsting **inte** tagit beslut eller mål om att köpa närproducerade livsmedel?

Tabell 6

	2009	2008
Frågan har aldrig diskuterats	59%	59%
Vi är på gång att ta fram mål för närproducerat	38%	39%
Politikerna har tagit beslut om att INTE köpa närproducerat	3%	2%

146 svar

Kommentar:

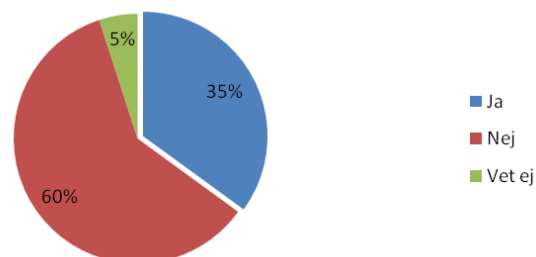
Intresset för närproducerade livsmedel i offentlig sektor har ökat i takt med att klimatfrågorna eskalerat. 24 % av landets kommuner och landsting har någon form av politiskt beslut eller mål gällande inköp av närproducerat. Enligt lagen om offentlig upphandling (LOU) och EUs förordning om densamma så är det inte tillåtet att fråga efter svenska produkter framför europeiska. Fri handel ska gälla inom hela EU. Detta gör att det kan vara svårt att få med närproducerade livsmedel i de offentliga upphandlingarna eftersom det i princip strider mot EUs förordning om fri konkurrens i EU.

### 3. Har politikerna i er kommun/ert landsting tagit något politiskt beslut eller mål om att köpa Rättvisemärkta livsmedel?

Tabell 6

	2009
Ja	80
Nej	138
Vet ej	12
230 svar	

#### Politiska beslut om att köpa Rättvisemärkt?

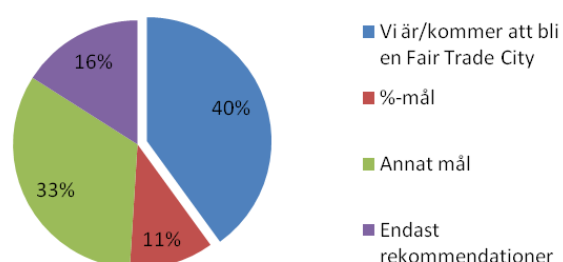


### 3A. Vilken/vilka typer av beslut har tagits avseende Rättvisemärkta livsmedel?

Tabell 7

	2009	2008
Vi är/kommer att bli en Fair Trade City	40	25
%-mål	11	6
Annat mål	33	22
Endast rekommendationer	16	17
100 svar		

#### Typ av mål för Rättvisemärkt



### 3B. Varför har politikerna i er kommun/ert landsting **inte** tagit beslut eller mål om att köpa Rättvisemärkta livsmedel?

Tabell 8

	2009	2008
Frågan har aldrig diskuterats	80%	69%
Vi är på gång att ta fram mål för närproducerat	16%	28%
Politikerna har tagit beslut om att INTE köpa Rättvisemärkt	4%	3%
127 svar		

#### Kommentarer:

Många kommuner och landsting har tagit politiskt beslut om att köpa Rättvisemärkta produkter. 230 kommuner och landsting har svarat på frågan och av dem är det 35%, dvs 80 st, som har något mål eller beslut om att köpa Rättvisemärkt. 40 kommuner uppger att de är eller ska bli en Fair Trade City. Något färre, 33 st, uppger att de har en annan typ av mål och 16 st att de har rekommendationer om att köpa Rättvisemärkt. 102 kommuner uppger att frågan om Rättvisemärkt aldrig har diskuterats och endast 5 st har tagit ett direkt beslut om att inte köpa Rättvisemärkt.

4. Hur stor var den totala kostnaden i SEK för inköp av alla livsmedel till hela kommunen/landstinget 2009?

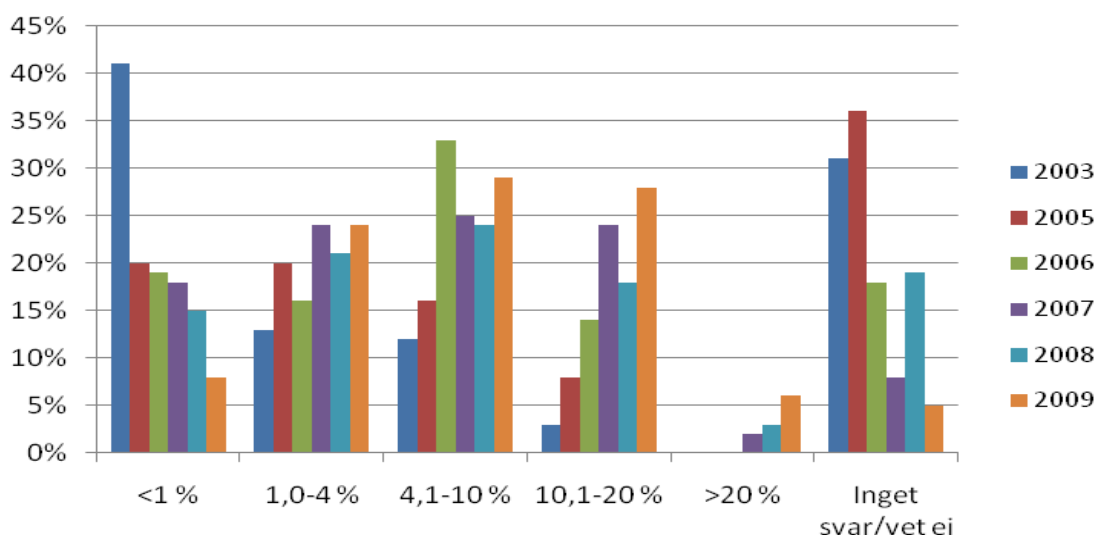
5. Hur stor var den totala kostnaden i SEK för inköp av ekologiska livsmedel till hela kommunen/landstinget 2009?

Tabell 9

Hur stor andel av livsmedelsinköpen utgör ekologiska livsmedel i er kommun/landsting?

%-andel ekologiskt	2009	2008	2007	2006	2005	2003
<1	8%	15%	18%	19%	20%	41%
1,0-4	24%	21%	24%	16%	20%	13%
4,1-10	29%	24%	25%	33%	16%	12%
10,1-20	28%	18%	24%	14%	8%	3%
>20	6%	3%	2%			
Inget svar/vet ej	5%	19%	8%	18%	36%	31%

248 svar



Figur 2. Kommuner och landsting med ekologisk, %-andel inom intervall.

#### Kommentar:

Andelen kommuner och landsting som har mindre än 1 % ekologiskt blir allt färre medan de med mer än 20 % ekologiskt fortsätter att öka. Undersökningen visar att 83st eller en tredjedel av landets kommuner och landsting redovisar en inköpsandel på över 10 % ekologiskt 2009. Vi har 14 kommuner och landsting som ligger över 20 % ekologiskt, en dubbling jämfört med 2008.

Andelen kommuner som inte svarat med några inköpsiffror eller att de inte vet hur stor andelen ekologiskt är har minskat rejält sista året. Nu är det bara 5 % som inte redovisar några siffror. Det innebär att fler kommuner och landsting har fått ordning på sin inköpsstatistik som kan vara en konsekvens av våra upprepade enkätundersökningar av seende inköp av ekologiskt.

Kommuner och landsting som redovisat minst 15 % inköpta ekologiska livsmedel (SEK) under 2009 är:

Kommun/landsting	Andel ekologiskt, %
Lund	33,70
Uppsala läns landsting	27,80
Torshälla Stadsförvaltning	27,40
Åre kommun	26,60
Vaggeryd Kommun	26,00
Landstinget Kronoberg	25,30
Svedala	23,40
Malmö stad	23,20
Lerums kommun	22,80
SDF Centrum Göteborg	21,80
Ludvika kommun	21,60
Västra Götalandsregionen	21,00
Tanums kommun	21,00
Huddinge Kommun	20,90
SDF Tynnered	20,50
Nyköpings kommun	20,10
Rättvik	20,00
Mörbylånga kommun	19,40
SDF Lärjedalen, Göteborgs Stad	19,20
Trosa	19,00
Södertälje kommun	18,40
Sandvikens kommun	18,20
SDF Kärra-Rödbo	17,70
Landstinget i Kalmar län	17,60
Borgholm	17,20
SDF Kortedala Göteborg	17,10
Kumla kommun	17,00
Smedjebacken	16,80
Mönsterås kommun	16,70
Högsby kommun	16,70
SDF Älvsborg	16,70
Borlänge kommun	16,00
SDF Bergsjön, Göteborg	15,60
Hedemora kommun	15,40
Eskilstuna kommun	15,00
Region Skåne	15,00



Hela listan med ekologiska inköpsandelar i bilagan på sid 26.

#### 4 och 5. Procent ekologiskt, länsvis redovisning

Län	% ekologiskt	Svarsfrek.	Svarsfrekv. %
Blekinge	7,1	4/6	67%
Dalarna	12,4	12/15	81%
Gotland	12,7	1/1	100%
Gävleborg	9,0	10/11	90%
Halland	8,6	7/7	100%
Jämtland	8,5	7/9	78%
Jönköping	5,9	13/14	93%
Kalmar	10,8	9/13	69%
Kronoberg	13,9	8/9	89%
Norrbottn	7,3	7/15	47%
<b>Skåne</b>	<b>16,0</b>	<b>22/34</b>	<b>65%</b>
Stockholm	11,6	20/27	74%
Södermanland	13,0	7/10	70%
Uppsala	7,1	6/9	67%
Värmland	5,3	12/17	70%
Västerbotten	6,5	9/16	56%
<b>Västernorrland</b>	<b>4,6</b>	<b>6/8</b>	<b>75%</b>
Västmanland	8,1	9/11	82%
Västra Götaland	11,4	53/70	76%
Örebro	9,9	10/11	75%
Östergötland	5,9	8/14	57%

Tabell 10. Ekologisk andel, länsvis indelning

#### Kommentarer;

Skåne län fortsätter att ligga i topp bland länen, nu med 16 % ekologiskt. På andra, tredje och fjärde plats ligger i tät följd; Kronoberg, Södermanland, Gotland, Dalarna och Stockholm med 11,6 till 13,9 % ekologiskt.

Lägst andel har Västernorrland med 4,6 % ekologiskt, strax efter Värmland, Östergötland och Jönköpings län.

#### 6. Vilka ekologiska livsmedel köpte ni under 2009?

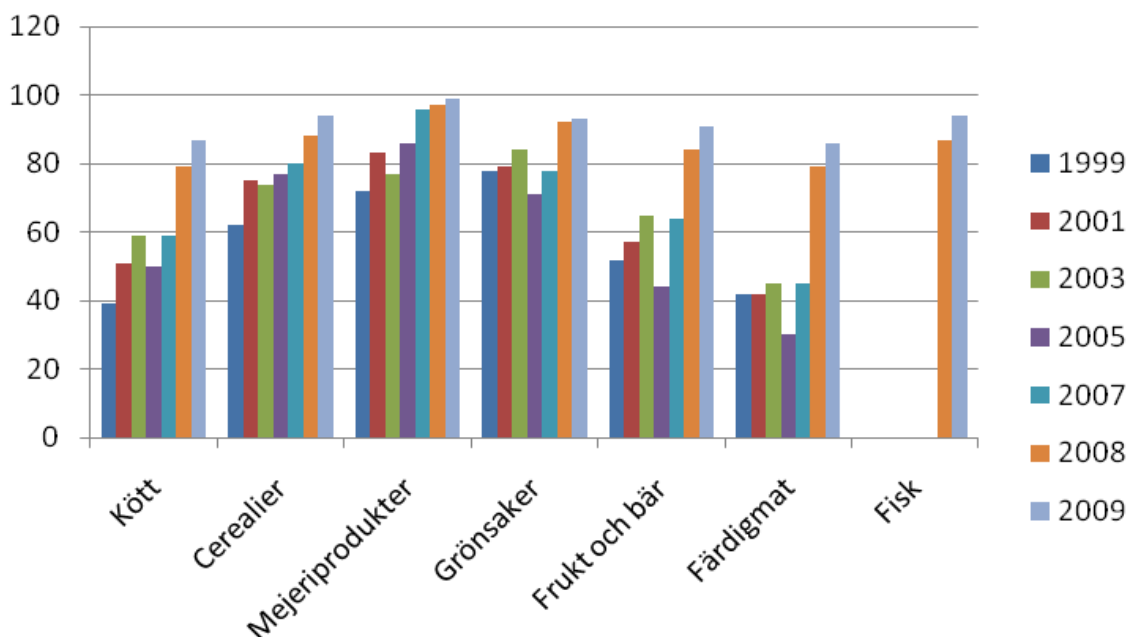
Tabell 11.

Vilka ekologiska produktslag köper köken?

	2009	2008	2007	2005	2003	2001	1999
	%	%	%	%	%	%	%
Kött	87	79	59	50	59	51	39
Cerealier	94	88	80	77	74	75	62
Mejeriprodukter	99	97	96	86	77	83	72
Grönsaker	93	92	78	71	84	79	78
Frukt och bär	91	84	64	44	65	57	52
Färdigmat	86	79	45	30	45	42	42
Fisk	94	87					

200 svar

## 6. Vilka ekologiska produktslag köper köken?



Figur 3. Vilka ekologiska produktslag köper köken?  
Andel av svarande som uppger att de använder produktslaget i %

### Kommentarer:

Enkätsvaren visar att mejeriprodukter är den vanligaste produktgruppen att köpa som ekologisk. 99 % av de kommuner och landsting som besvarat frågan uppger att de köper ekologiska mejeriprodukter. Näst vanligast att köpa är grönsaker, cerealier och fisk. Något lägre ligger kött och färdigmat. Fisk är en ny produktgrupp i vår enkätundersökning och lite av en uppstickare. MSC-märkningen har starkt bidragit till att det är tämligen vanligt att servera ”uthållig” fisk i offentlig sektor. Vinnande produktgrupp i 2009 års enkät är således produktgruppen mejeri. Mejeri har varit i topp sedan 2001. Dock är det så att alla produktgrupper numera köps i relativt stor utsträckning av den offentliga sektorn. Minsta produktgrupperna är färdigmat och kött som ”bara” köps av 86 % respektive 87 % av kommunerna och landstingen.

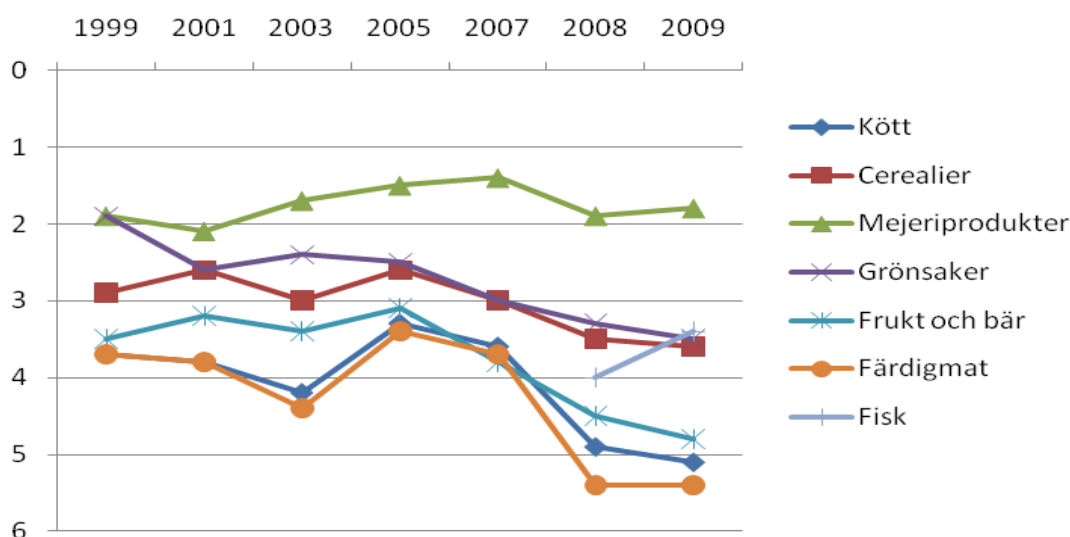
## 6. Ekologiska produktslag som det köps mest av i offentlig sektor

Rangordnat där 1 = mest och 7 = minst

Tabell 12

Produktslag som köps mest. Ett (1) är mest och Sju (7) är minst  
Livsmedelsgrupperna är rangordnade från 1 till 7, där 1 är den största mängden och 7 är den minsta.

	2009	2008	2007	2005	2003	2001	1999
Kött	5,1	4,9	3,6	3,3	4,2	3,8	3,7
Cerealier	3,6	3,5	3	2,6	3	2,6	2,9
Mejeriprodukter	1,8	1,9	1,4	1,5	1,7	2,1	1,9
Grönsaker	3,5	3,3	3	2,5	2,4	2,6	1,9
Frukt och bär	4,8	4,5	3,8	3,1	3,4	3,2	3,5
Färdigmat	5,4	5,4	3,7	3,4	4,4	3,8	3,7
Fisk	3,4	4					



Figur 4. Produktslag som köps mest är mejeriprodukter, minst är färdigmat.

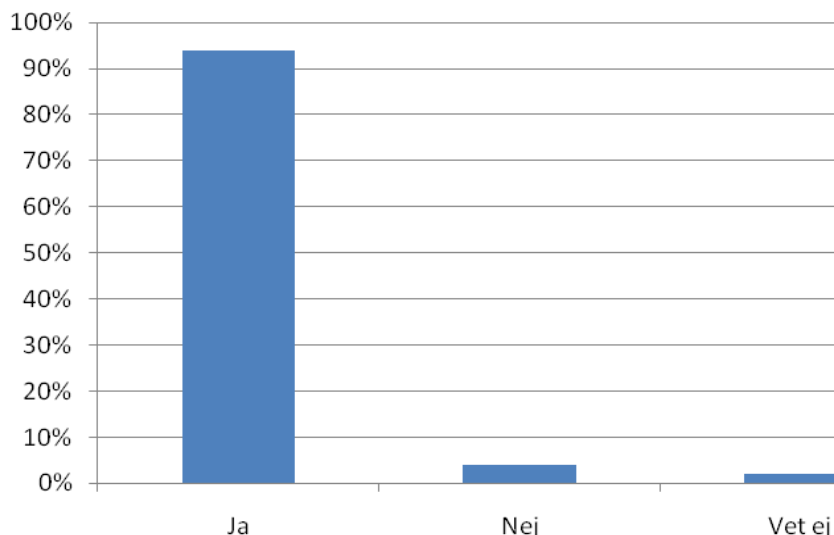
### Kommentar:

Mejerivaror är den produktgrupp som kommunerna/landstingen köper allra mest av. Mjök är ofta den första ekologiska produkt som de satsar på att "byta ut" helt och hållet. Samtliga andra produktgrupper har tidigare tappat i rang gentemot mejeri. Den enda produktgrupp som går i motsatt riktning är fisken. MSC-märkningen har gynnat försäljningen av "hållbart fiskad" fisk i offentlig sektor. Fortsatt dipp för produktgrupperna kött, frukt och bär samt även grönsakerna. Färdigmaten planar ut men är rankad lägst bland produktgrupperna. En förklaring kan vara att det inte finns ett så stort utbud av ekologisk färdigmat att tillgå.

## 7. Fanns ekologiska livsmedel med i ert upphandlingsavtal 2009?

Figur 5

Fanns ekologiska livsmedel med i ert upphandlingsavtal?



### Kommentar:

94% av de som besvarat frågan i enkäten uppger att det fanns ekologiska livsmedel med i upphandlingsavtalet. Det är bara 4 % som uppger att de inte har ekologiska livsmedel med i sina upphandlingsavtal. De innebär att de allra flesta kommuner och landsting numera har ekologiska livsmedel med i sina avtal.

## 7A. Hur många ekologiska produkter fanns med i ert upphandlingsavtal 2009?

Tabell 13

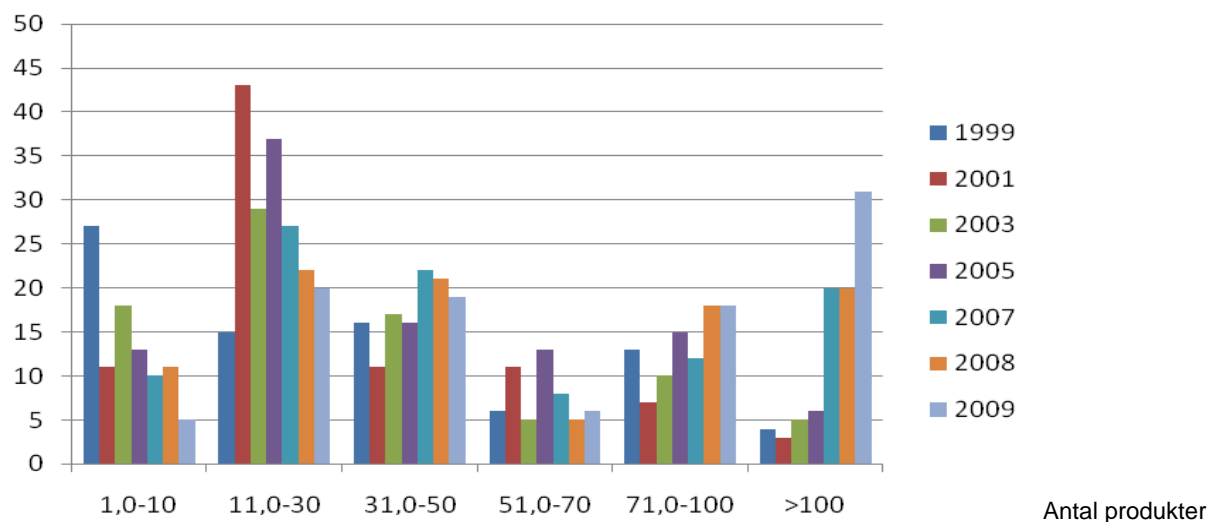
Hur många ekologiska produkter fanns med i avtalet 2009?

Antal produkter	2009	2008	2007	2005	2003	2001	1999
1,0-10	7 (5%)	13 (11%)	5 (10%)	13 (13%)	14 (18%)	9 (11%)	20 (27%)
11,0-30	27 (20%)	26 (22%)	13 (27%)	36 (37%)	22 (29%)	36 (43%)	11 (15%)
31,0-50	26 (19%)	25 (21%)	11 (22%)	16 (16%)	13 (17%)	9 (11%)	12 (16%)
51,0-70	9 (6%)	6 (5%)	4 (8%)	13 (13%)	4 (5%)	9 (11%)	5 (6%)
71,0-100	25 (18%)	22 (18%)	6 (12%)	15 (15%)	8 (10%)	6 (7%)	10 (13%)
>100	43 (31%)	24 (20%)	10 (20%)	6 (6%)	4 (5%)	3 (3%)	3 (4%)
Annat		3 (3%)	1%		12 (16%)	12 (14%)	14 (19%)
	137 (100%)	119 (100%)	49 (100%)	99 (100%)	77 (100%)	84 (100%)	75 (100%)



## 7A. Hur många ekologiska produkter fanns med i ert upphandlingsavtal 2009?

Procentuell andel  
av kommuner & landsting



Figur 6. Hur många ekologiska produkter fanns med i upphandlingsavtalen? Procentuell andel av kommuner/landsting samt produktintervall.

### Kommentarer:

Antalet upphandlade ekologiska produkter har ökat. Vanligast är att det finns mellan 11 och 50 ekologiska produkter med i avtalet. Det blir också allt vanligare att ha med fler än 100 produkter. Det genomsnittliga antalet upphandlade ekologiska produkter är 108 st, ett högre genomsnitt än tidigare år. Kommuner som har många ekologiska produkter med i avtalet har också en högre inköpsandel av ekologiskt än de kommuner som har en lägre andel av ekologiskt att erbjuda köken. Det finns alltså ett samband mellan hög andel ekologiskt och många ekologiska produkter i avtalet.

## 8. Har ni några helt konverterade ekologiska produkter i avtalet?

Med konverterade menas t.ex. att ekologisk mellanmjölk finns i avtalet men inte konventionell mellanmjölk. Det ekologiska alternativet är då det enda alternativet för inköparen.

Tabell 14

Finns några upphandlade ekologiska produkter som är helt konverterade?

	2009	2008	2007	2005
Ja:	52 (23%)	43 (19%)	28 (14%)	18(9%)
Nej:	149 (66%)	161(72%)	84(43%)	129(68%)
Inget svar:	25 (11%)	19 (9%)	88(43%)	43(26%)

226 svar

## 8. Antal konverterade ekoprodukter i upphandlingsavtalet

Tabell 15.

Antal konverterade produkter i upphandlingsavtalet

Antal kommuner	Antal konverterade produkter
24	1-5
12	6-10
10	>11
46	

### Kommentar:

52 kommuner uppger att de hade ekologiskt konverterade produkter i avtalet 2009. 46 av dessa kommuner och landsting har uppgett hur många konverterade produkter de har. I genomsnitt har de 9 konverterade produkter. Antalet kommuner och landsting som använder sig av att konvertera till ekoprodukter (erbjuder inget konventionellt alternativ till utvalda ekoprodukter) i upphandlingen ökar.

## 9. Beviljades ni extra pengar för den eventuella merkostnad som kan bli vid köp av ekologiskt 2008?

## 10. Täckte de extra pengarna den merkostnad som uppstod vid inköp av ekologiska livsmedel 2008?

Tabell 16.

Bidrar kommunen/landstinget med extra medel för att bekosta merkostnaden för inköp av ekologiska livsmedel?

	2009 %	2008 %	2007 %	2005 %	2003 %	2001 %	1999 %
Ja:	16	13	11	12	9	8	5
Nej:	83	85	46	63	89	85	78
Inget svar:	1	2	43	25	2	7	17
	100%	100%	100%	100%	100%	100%	100%

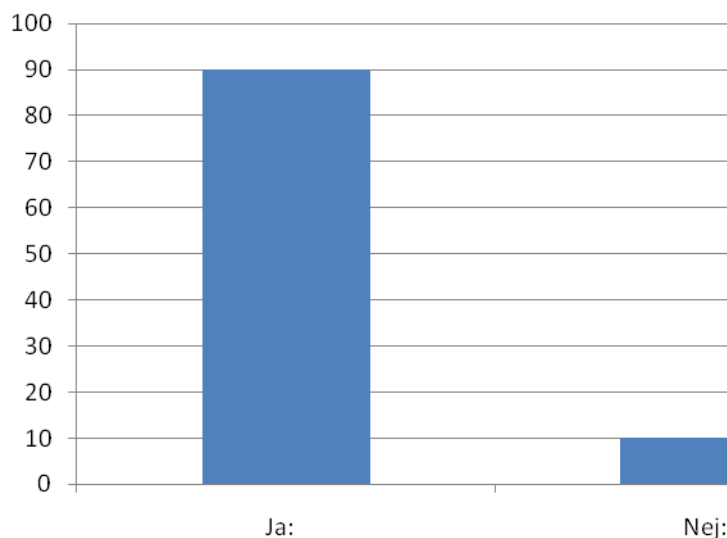
### Kommentar:

Andelen kommuner/landsting som ger en ekonomisk kompensation vid inköp av ekologiska livsmedel ökar långsamt. 16 % av kommunerna och landstingen får ekonomisk kompensation för att köpa ekologiskt. 21 % av de tillfrågade kommunerna och landstingen som får ekonomisk kompensation för att täcka merkostnaden för inköp av ekologisk uppger att kompensationen är tillräcklig. Medan närmare hälften uppger att kompensationen varit otillräcklig. Andelen ekologiskt är i genomsnitt 12 % för de 37 kommuner och landsting som får extra ekonomiskt stöd att jämföra med 10,2 % som är genomsnittet för samtliga kommuner/landsting i enkäten.

## 11. Planerar ni att öka era inköp av ekologiskt de närmaste åren

Tabell 17.

Planerar ni att öka era inköp av ekologiskt kommande år?



### Kommentar:

90 % av kommunerna/landstingen som besvarat enkäten har för avsikt att öka sina inköp av ekologiskt kommande år. Det är bara 10 % som uppger att de inte kommer att öka inköpen av ekologiskt kommande år.

### 3. Slutsatser

#### **10,2 % ekologiskt i offentlig sektor**

Ekologiska inköp fortsätter att öka i den offentliga sektorn. Sedan 2006 har inköpen ökat från 5,9 % till 10,2 % (2009), det innebär en ökning med 73 %.

De kommuner som besvarat enkäten (248 st) disponerade i genomsnitt 10,2 % av livsmedelskostnaden på ekologiska livsmedel. 31 st eller ca 10 % av landets kommuner, landsting och stadsdelar har en ekologisk inköpsandel på mellan 16 % och 33 %.

9 av 10 kommuner och landsting uppger att de har för avsikt att öka inköpen av ekologiskt under kommande år.

#### **Skåne fortsatt bäst på inköp av ekologiskt, 16 % för 2009**

Skåne redovisade 16 % ekologiska inköp för 2009. Malmö, Lund och Svedala tillsammans med region Skåne är tunga inköpare av ekologiskt och drar tillsammans upp siffrorna för Skåne. En bit efter ligger Kronoberg, Södermanland, Gotland, Dalarna och Stockholm med 11,6 till 13,9 %.

Längst ned ligger Västernorrland med 4,6 % ekologiskt, strax före Värmland, Östergötland och Jönköpings län.

#### **Politiska beslut om eko-satsningar viktig grundbult**

61 % av de kommuner och landsting som besvarat enkäten har tagit ett politiskt beslut om att servera ekologisk mat i kommunen eller landstinget. 1999 var det bara 28 % som uppgav att det fanns politiska beslut eller mål om att servera mer ekologiskt. Antalet kommuner och landsting som tagit beslut om att satsa på ekologiskt har ökat med 100% sedan 1999.

De politiska målen varierar. Det kan vara allt från enkla rekommendationer om att öka inköpen av ekologiskt till tydligt formulerade procentmål. Det kan också vara konkreta beslut som att all mjölk ska vara ekologisk.

Drygt 60 % av de kommuner och landsting som tagit beslut om ökade ekologiska inköp har satsat på någon form av procentmål. Tydligt formulerade mål från politikernas sida är ett viktigt verktyg för att få igång inköpen av ekologiskt i landets kommuner och landsting.

39 % av kommunerna och landstingen har inga politiska beslut eller mål om att öka inköpen av ekologiskt. 5 kommuner uppger att de tagit beslut om att *inte* köpa ekologiskt.

#### **Fler beslutar om närproducerat och rättvisemärkt**

Flera kommuner och landsting har beslutat sig för att satsa mer på närproducerat i de offentliga köken, 25 %, vi tror det är en reaktion på den klimatdebatt som varit. Ännu fler, 35 %, har beslutat att prioritera rättvisemärkta livsmedel i upphandlingen. Närproducerat och rättvisemärkt är ett komplement till det ekologiska. Det stora steget vad gäller mindre klimatpåverkan är att ställa om till ekologiskt inköp, då den lilla delen i klimatpåverkan utgörs av transport från gården till grossist. De största utsläppen sker på gården, både i växtodlingen men framförallt i djurhållningen. Ekologiska djur får i högre grad äta foder från gården vilket gör att transporter av djurfoder, bekämpningsmedel, handelsgödsel och andra insatsråvaror är mindre på en ekologisk gård. Dessutom har framställningen av handelsgödsel en stor negativ klimatpåverkan.

#### **Kraftigt ökat intresse för miljöcertifierad fisk i offentlig sektor**

Ekologiska mjölk- och mejeriprodukter är de produktslag som köps av flest kommuner och landsting (99 %). Många kommuner har valt att konvertera mjölken till ekologiskt vilket förmodligen bidrar till att den ligger i topp sedan 2001.

Näst vanligast att köpa är cerealier, dvs. mjöl, gryn och bröd och miljöcertifierad fisk (94%). Den miljöcertifierade fisken har avancerat kraftigt de senaste två åren. Den växande insikten om det moderna fiskets effekter på miljön och fiskarters minskade bestånd är förmodligen starkt bidragande orsaker till ett ökande intresse för miljöcertifierad fisk.

### **Stor andel ekologiska produkter i avtalet ger ökad andel ekologiska inköp**

94 % av de svarande uppger att det finns ekologiska livsmedel i deras upphandlingsavtal. Det är bara 4 % som uppger att de inte har några ekologiska produkter med i upphandlingsavtalet. Det genomsnittliga antalet upphandlade ekologiska produkter är 108 st, ett ökat antal jämfört med 2008 då det var 70 st. Vanligast är att det finns mellan 11 och 50 ekologiska produkter med i avtalet. Det blir också allt vanligare att ha med fler än 100 produkter. Kommuner och landsting med hög andel ekologiskt har också fler ekologiska produkter med i avtalet. Det finns alltså ett samband mellan hög inköpsandel ekologiskt och många ekologiska produkter i avtalet.

### **Extra pengar ökar inköpen av ekologiskt**

Det är 16 % som uppger att de får en ekonomisk kompensation för merkostnaden vid inköp av ekologiskt. Typen av kompensation varierar. Man kan se att de kommuner/landsting som ger extra finansiellt stöd till inköp av ekologiska livsmedel ligger något högre i andel ekologiskt. Andelen ekologiskt är i genomsnitt 12 % för de 37 kommuner och landsting som får extra ekonomiskt stöd att jämföra med 10,2 % som är genomsnittet för samtliga kommuner/landsting i enkäten. 37 % av de 27 kommuner, stadsdelar och landsting som är med i Ekomatsligan 2010 har haft någon form av ekonomisk kompensation för inköp av ekologiskt.

### **Varför kommer man inte att nå 25 % till 2010?**

Regeringens nationella inriktningsmål, 25 % ekologiskt 2010, har gett goda resultat trots att endast ett tiotal kommuner och landsting kommer att nå 25 % under 2010. 25 %-målet har bidragit till att öka intresset för ekologiskt i offentlig sektor. Inköpen har sedan det nationella målet sattes 2006 ökat med närmare 100 %. från 5,9 % till 10,2 %. Jämför man med inköpen av ekologiskt i detaljhandeln, dvs den privata konsumtionen, så ligger siffrorna betydligt lägre, ca 3 % ekologiska inköp enligt Ekowebs rapport "Allt du behöver veta om ekologiska marknaden" 2010.

### *Brist på ekologiska produkter*

Det finns naturligtvis flera förklaringar till varför vi inte kommer att nå ända fram. En viktig orsak är bristen på ekologiska produkter. Det svenska utbudet av ekologiska livsmedel har inte mäktat med den ökande efterfrågan. Under 2009 var ekologisk mjölk en bristvara, men mejerierna har rekryterat nya lantbrukare så situationen är nu åtgärdad.

### *Ökad import av ekologiskt*

Den kraftigt ökade efterfrågan från offentlig sektor har lett till en ökad import av ekologiskt. Ungefär hälften av värdet på den ekologiska livsmedelsförsäljningen utgörs av importerade produkter (Ekoweb, "Allt du behöver veta om ekologiska marknaden", 2010). Även hälften av de produkter som registreras registreras via KRAV är import (KRAV "Marknadsrapport 2010") Den danska exporten till Sverige ökade med 91 % 2009.

### *Trögt med omställningen till ekologiskt i Sverige*

Vi behöver fler svenska ekologiska producenter. Det går trögt med omställningen till ekologiskt bland våra konventionella bönder trots att efterfrågan på marknaden ökar kraftigt.

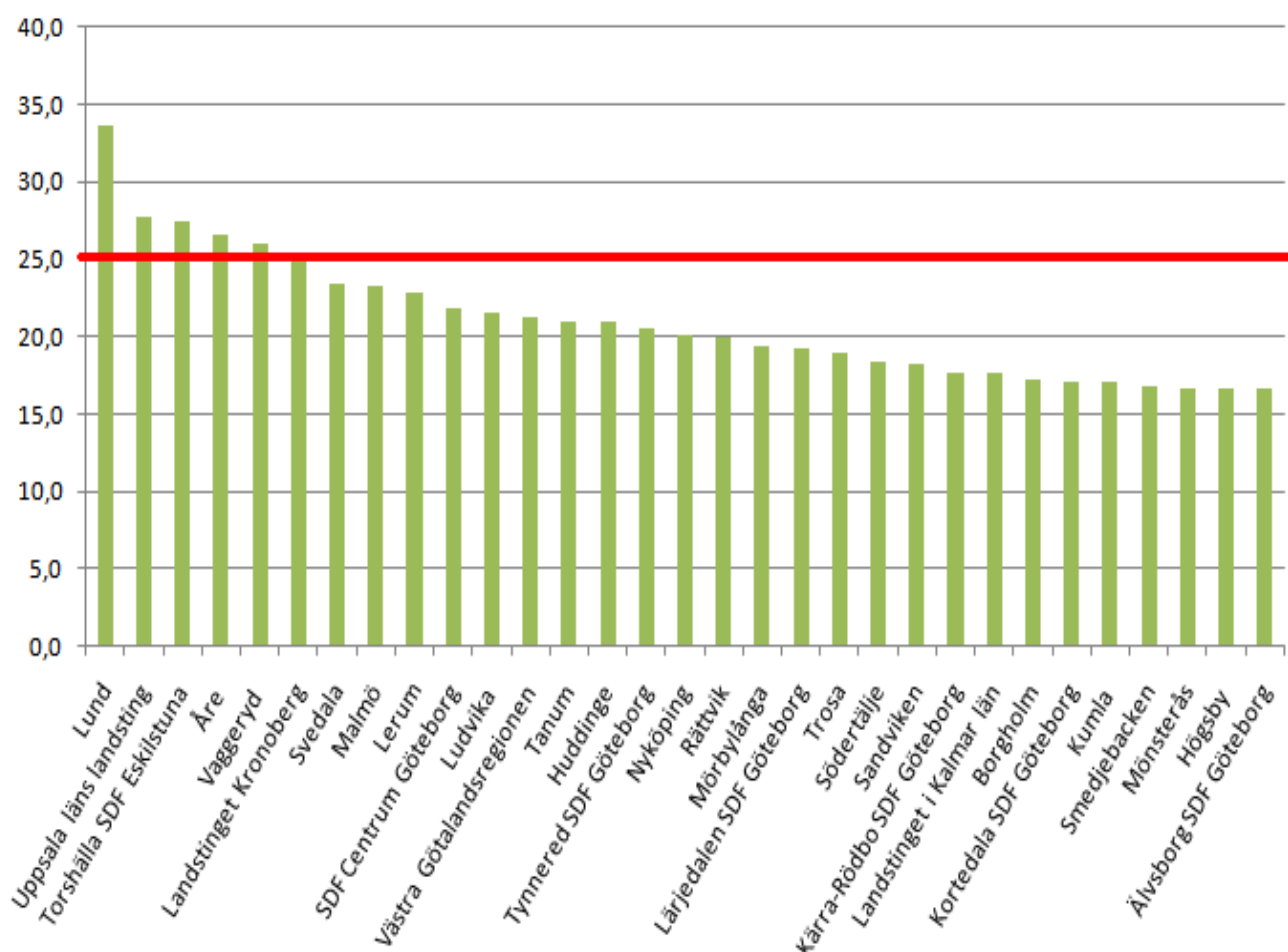
### *Snål budget till de offentligt finansierade måltiderna*

Ökad kvalitet kräver ökad budget! Kvalitet kostar mer. Politiska mål om att öka inköpen av ekologiskt i kommuner och landsting kan infrias om rätt verktyg följer med besluten.

## Ekomatsligan 2010

EKOMATSLIGAN är kommuner, stadsdelar och landsting i Sverige som redovisat en hög andel inköpta ekologiska producerade livsmedel. Siffrorna i tabellen gäller procent, ekologiskt livsmedelsinköp av totalt livsmedelsinköp i SEK. Tabellen baseras på uppgifter hämtade från "Ekologiskt i offentliga storhushåll 2010". Alla siffror är från 2009.

Andel inköp ekologiskt i %  
av totalt livsmedelsinköp (SEK)



Eko-Mat Centrum

EkoMatCentrum

Informationscentrum för Ekologiska Produkter

Håven 2 ♦ 193 41 Sigtuna ♦ Tel & Fax: 08-779 59 29

E-mail: [info@ekomatcentrum.se](mailto:info@ekomatcentrum.se) ♦ [www.ekomatcentrum.se](http://www.ekomatcentrum.se)

## Egna kommentarer från medverkande kommuner och landsting

### **Motala**

Jag kan inte svara för "hela kommunen". Kostenheten har ansvar för mat till skolor, lasarett och de flesta äldreköken. Några äldreboenden har privata matdistributörer, förskolorna ligger under bildning.

### **Mellerud**

Vi står inför en ny livsmedelsupphandling. Den 19 feb hålls ett stormöte med alla kommunalråd m fl i upphandlingsområdet (7 kommuner). Vad vi kommer fram till där kommer vara avgörande för valet av liv.

### **Storfors**

Vi i Storfors handlar inte ekologiska varor. Finns inte att tillgå året runt. Finns inte ekonomi för att handla. Ambitioner finns att göra detta i framtiden.

### **Borgholm**

Svårt att få tag på ekologiska produkter ex svensk standardmjölk under hösten

### **Säffle**

Ekologiska livsmedel borde mätas i inköpt volym istället för ekonomi! All ekologisk mjölk verkar betyda mer än 10 kg ekologisk oxfilé!! Eller? Effekten borde rimligen räknas på volymen!

### **Hörby**

Vi serverar idag kokt potatis med skal på (närproducerade) i alla skolorna för att: spara på miljön (ingen skalning, ingen vaccumförpackning) godare smak och till halva kostnaden. Det är succe i Hörby!

### **Centrum SDF Göteborg**

Skolornas kök i vår stadsdel ligger på 34 %.

### **Uppsala landsting**

Svårt att ställa krav på närproducerad mat i den offentliga upphandlingen

### **Hallsberg**

Politiker och köpande förvaltningar är inte beredda att betala mera för att få ekologiskt

### **Hudiksvall**

Det finns för få andel ekologiska produkter med på avtalet. Priserna är alldeles för dyra (ibland dubbelt), de produkter som finns är en liten vara totalt.

### **Hässleholm**

Den största delen av de ekologiska livsmedlen köps av Barn och utbildningsförvaltningen, medan Omsorgsförvaltningen köper in en väldigt liten del.

### **Berg**

Kommunens ekonomi är mycket kärv. Arbetslösheten är stor och arbetsplatse försvinner. Befolkningen flyttar med på följd att det blir mindre skattepengar.

### **Danderyd**

Politikerna har inte tagit ställning för eller emot ekologisk mat. Vaje skola bestämmer själva. Rektorererna ska kunna profilera sin verksamhet på vad de tycker är viktigast.

### **Eksjö**

En motion om Fair Trade City är under behandling.

### **Örnsköldsvik**

Man kommer i kommunen att arbeta med uppdraget att ta fram ett strategiskt dokument med tillhörande handlingsprogram för det fortsatta miljö- och energiarbetet i kommunen.

### **Lund**

Långsiktigt arbete ger resultat.

### **Leksand**

Inga politiska beslut är tagna. Nytt livsmedelsavtal 20100101 som har öppnat upp för att kunna handla mer ekologiskt/krav. Under 2009 hade vi 2 serveringar, en färsbiff och en strömming.

### **Sorsele**

Närproducerat finns ej på orten. Kommunen har ej råd med Ekologiskt

### **Örebro landsting**

Punkt 6. Kaffe saknas som grupp, är en stor ekologisk produkt i landstinget.

### **Jönköpings landsting**

Ekonomisk kompensation ser olika ut i olika delar av Landstinget.

### **Smedjebacken**

Tyvärr så finns det för få ekologiska alternativ i upphandlingen. Ex. ingredienser i musli.

### **Kinda**

Vi håller på att se över inköp o priser på eko krav produkter.

### **Halmstad**

Vi är en köp sälj organisation där kunden beställer våra kunder har inte beställt ekologiskt

### **Värnamo**

Extra pengar för ekologiska livsmedel tom 30/6-09. Vi hade nått 20målet om pengarna varit kvar. Stor osäkerhet råder om vem som ska svara, när enkäten är utskickad till flera olika personer.

### **Håbo**

Fördelningen över inköp av livsmedel är till störst del skola och förskola. En mycket liten andel äldre omsorg och skolcaféer. Vi har dock räknat in alla inköp. Vi kan inte svara för andra förvaltning

### **Stockholms landsting**

Mer än hälften av vår måltidsinköp är måltidstjänst.



### **Möln dal**

Vi ingår i en central upphandling med bland Göteborgs stad. I detta ramavtal finns ett mycket stort antal ekologiska produkter.

### **Göteborg**

Det övergripande målet är att en miljömåltid ska vara ekologisk, säsonganpassad och bestå av stor andel vegetabilier och baljväxter och ta hänsyn till etiska aspekter. Den ska inte innehålla fisk som är rödlistad utan följa de rekommendationer som kommer från miljöstyrningsrådet eller liknande. Hanteringen av livsmedel ska ske så att svinn minimeras.

En miljömåltid innehåller ekologiska livsmedel, som i så stor utsträckning som möjligt uppfyller kriterierna för klimatmärkning och kriterierna för etisk märkning (Fair Trade eller liknande).

### **Uppsala**

Nytt anbud från i sommar, där hälsats på vissa konverterade ekologiska livsmedel blir mycket viktig!

### **Norberg**

Har inget eko mål, men köper när vi får erbjudanden.

### **Lerum**

Krav på närproducerade livsmedel får ej ställas enligt gällande lagstiftning

### **Uddevalla**

Vissa frågor om tex. varför politikerna inte tagit beslut, är svårt för mig att svara på. Dessa frågor borde gå direkt till politikerna så de får svara istället.

### **Osby**

Kommunen vill gärna köpa in ekologiska OCH närproducerade livsmedel för att på så vis även gynna den lokala matkulturen och den lokala mångfalden och småskaligheten. LOU försvårar detta.

### **Dorotea**

Har tyvärr inte engagerat mej så mycket för denna enkät pga tidsbrist. From 2010 har vi en kostnhet med totalbudget för alla kök, vår tanke är att kunna satsa mer på närodlade produkter framöver.

## Ekologiskt i kommuner, landsting och SDF 2009

Lund	33,70	Gävle kommun	14,50
Uppsala läns landsting	27,80	Varbergs kommun	14,20
Torshälla Stadsförvaltning	27,40	SDF Backa Göteborg	14,00
Åre kommun	26,60	SDF Linnestaden Göteborg	14,00
Vaggeryd Kommun	26,00	Västerås stad	13,90
Örebro kommun, Skolförvaltning sydost	25,90	Sätters Kommun	13,80
Landstinget Kronoberg	25,30	Örebro kommun	13,80
Svedala	23,40	Krokoms kommun	13,70
Malmö stad	23,20	Älmhults kommun	13,60
Lerums kommun	22,80	Örebro kommun, måltidsenhet Nordost	13,60
SDF Centrum Göteborg	21,80	Tingsryds kommun	13,60
Ludvika kommun	21,60	SDF Torslanda	13,60
Västra Götalandsregionen	21,00	Karlstads kommun	13,40
Tanums kommun	21,00	SDF Högsbo Göteborg	13,40
Huddinge Kommun	20,90	Växjö kommun	13,30
SDF Tynnered	20,50	Kalmar	13,00
Nyköpings kommun	20,10	Sigtuna kommun	12,80
Rättvik	20,00	Gotlands kommun	12,70
Mörbylånga kommun	19,40	Mark	12,60
SDF Lärjedalen, Göteborgs Stad	19,20	Göteborgs Stad, Lundby	12,20
Trosa	19,00	Kungsbacka	12,00
Södertälje kommun	18,40	Ljungby kommun	12,00
Örebro Kommun, skolförvaltning nordväst	18,30	Värnamo Kommun	12,00
Örebro skolförvaltning sydväst	18,30	Stockholms stad	12,00
Sandvikens kommun	18,20	Burlövs kommun	11,90
SDF Kärra-Rödbo	17,70	Kiruna kommun	11,80
Landstinget i Kalmar län	17,60	Örebro läns landsting	11,80
Borgholm	17,20	Jämtlands läns landsting	11,70
SDF Kortedala Göteborg	17,10	kristinehamns kommun	11,50
Kumla kommun	17,00	SDF Örgryte Göteborg	11,50
Smedjebacken	16,80	Burlövs kommun	11,40
Mönsterås kommun	16,70	SDF Biskopsgården Göteborg	11,30
Högsby kommun	16,70	Trelleborgs kommun	11,30
SDF Älvsborg	16,70	Ockelbo	11,00
Borlänge kommun	16,00	Uppvidinge	11,00
SDF Bergsjön, Göteborg	15,60	Solna	11,00
Hedemora kommun	15,40	Eslöv kommun	10,90
Eskilstuna kommun	15,00	Bjuv	10,80
Region Skåne	15,00	Kristianstads kommun	10,80
Östersunds kommun	14,70	SDF Tuve-Säve	10,80
SDF Majorna Göteborg	14,60	Botkyrka kommun	10,50
Ale kommun	14,60	Gnesta kommun	10,40
Göteborgs Stad	14,50	Umeå Kommun	10,40
		SDF Frölunda Göteborg	10,30

Dals-Ed kommun	10,30	Mora	6,20
Tjörn	10,30	Söderhamns kommun	6,00
Strömstad	10,20	Öckerö	6,00
SDF Härlanda Göteborg	10,10	Essunga kommun	5,90
Ulricehamn	10,00	Eksjö	5,80
Falköpings kommun	10,00	Halmstad	5,70
Falu kommun	10,00	Ystads kommun	5,60
Lidingö stad	10,00	Hallands Landsting	5,40
SDF Askim, Göteborg	9,90	Vänersborgs kommun	5,30
Värmdö kommun	9,90	Ekerö kommun	5,30
Alvesta	9,80	Aneby	5,30
Lysekil	9,60	Munkfors kommun	5,20
Stockholms läns landsting	9,60	Uppsala kommun	5,20
Kils kommun	9,40	Valdemarsvik kommun	5,15
Orsa	9,40	Svenljunga	5,10
Ronneby	9,30	Aneby	5,10
Helsingborg	9,30	Tidaholm	5,00
Avesta Kommun	9,30	Gislaveds kommun	5,00
Finspång	9,20	Herrljunga kommun	4,90
Landstinget i Jönköpings län	9,10	Hallsbergs kommun	4,80
Haninge kommun	9,00	Härjedalens kommun	4,80
Trollhättans Stad	9,00	Västervik	4,80
Eslövs kommun	8,90	Vaxholms stad	4,70
Tyresö	8,80	Hudiksvall	4,70
SDF Gunnared Göteborg	8,70	Gävleborg Landsting	4,70
Kungäls kommun	8,60	Ydre	4,50
Landstinget Sörmland	8,40	Kinda kommun	4,40
Karlshamn	8,40	Falkenberg	4,40
SDF Södra skärgården Göteborg	7,80	Östra Göinge kommun	4,20
Järfälla	7,80	Härryda	4,00
Ovanåkers kommun	7,70	Svalövs kommun	4,00
Sundsvall	7,60	Uppsala	4,00
Nora Kommun	7,60	Uddevalla kommun	4,00
Ängelholm	7,50	Lindesberg	3,90
Nacka kommun	7,50	Hylte kommun	3,90
Övertorneå kommun	7,50	Österåkers Kommun	3,60
Hässleholm	7,20	Nynäshamns kommun	3,60
Sölvesborgs kommun	7,20	Tranås kommun	3,50
Hofors kommun	6,80	Gullspångs Kommun	3,40
Borgholm	6,70	Mölnåls stad	3,40
Hällefors	6,60	Bergs Kommun	3,40
Katrineholms kommun	6,50	Bergs Kommun	3,30
Vellinge kommun	6,50	Ragunda kommun	3,30
Lilla Edets kommun	6,40	Nordanstigs kommun	3,20
Danderyds kommun	6,40	Jönköpings kommun	3,20
Härnösands kommun	6,40	Hultsfred	3,10

Nässjö Kommun	3,00	Åmål kommun	1,00
Orust Kommun	3,00	Torsby kommun	1,00
Markaryds kommun	3,00	Vilhelmina kommun	1,00
Osby Kommun	3,00	Tibro kommun	1,00
Östhammars kommun	3,00	Höganäs kommun	0,90
Sollefteå kommun	2,90	Mullsjö kommun	0,80
Hörby	2,80	Perstorp	0,80
Lekebergs kommun	2,70	Mellerud	0,60
Kungsörs Kommun	2,60	Sorsele	0,50
Malung	2,50	Askersunds kommun	0,50
Ljusdal	2,50	Olofströms kommun	0,50
kramfors	2,50	Gnosjö	0,40
Borås Stad	2,40	Leksands kommun	0,40
Västernorrland Landsting	2,30	Arjeplogs kommun	0,40
Örnsköldsvik	2,20	Lomma	0,30
Norrtälje kommun	2,20	Töreboda	0,30
Vindeln	2,20	Färgelanda	0,10
Västmanlans län landsting	2,20	Malå	0,10
Enköpings kommun	2,20	Oxelösund	0,00
Vetlanda	2,10	Älvdalens kommun	0,00
Säffle kommun	2,00	Surahammars kommun	0,00
Karlskoga och Degerfors kommuner	2,00	Filipstads kommun	0,00
Arvidsjaur kommun	2,00	Vännäs kommun	0,00
Eda kommun	2,00	Motala kommun	
Skinnskatteberg	2,00	Storfors	
Fagersta	2,00	Norrköping	
Arboga	2,00	Nykvarn	
Årjäng	1,80	Ludvika kommun	
Habo	1,80	Tierp kommun	
Vimmerby kommun	1,70	Laholms kommun	
Mariestad	1,70	Kävlinge kommun	
Arboga kommun	1,60	Hagfors kommun	
Köpings kommun	1,60	Norbergs kommun	
Dorotea	1,60	Kalix kommun	
Ödeshög	1,40	Norsjö	
Överkalix kommun	1,40	Gällivare kommun	
Grums kommun	1,20	Lycksele kommun	
Håbo kommun	1,10		
Boxholm	1,10		

## Kommuner och landsting som deltagit i undersökningen 2010

Ale	Göteborgs Stad, Lundby	Köping
Alvesta	Habo	Laholm
Aneby	Hagfors	Landstinget i Jönköpings län
Aneby	Hallands Landsting	Landstinget i Kalmar län
Arboga	Hallsberg	Landstinget Kronoberg
Arboga	Halmstad	Landstinget Sörmland
Arjeplog	Haninge	Lekeberg
Arvidsjaur	Hedemora	Leksand
Askersund	Helsingborg	Lerum
Avesta	Herrljunga	Lidingö stad
Berg	Hofors	Lilla Edets
Bjuv	Huddinge	Lindesberg
Borgholm	Hudiksvall	Ljungby
Borlänge	Hultsfred	Ljusdal
Borås	Hylte	Lomma
Botkyrka	Håbo	Ludvika
Boxholm	Hällefors	Ludvika
Burlöv	Härjedalen	Lund
Dals-Ed	Härnösand	Lycksele
Danderyd	Härryda	Lysekil
Dorotea	Hässleholm	Malmö
Eda	Höganäs	Malung
Ekerö	Högsby	Malå
Eksjö	Hörby	Mariestad
Enköping	Jämtlands landsting	Mark
Eskilstuna	Järfälla	Markaryd
Eslöv	Jönköping	Mellerud
Essunga	Kalix	Mora
Fagersta	Kalmar	Motala
Falkenberg	Karlshamn	Mullsjö
Falköping	Karlskoga och Degerfors	Munkfors
Falu	Karlstad	Mölnåls
Filipstad	Katrineholm	Mönsterås
Finspång	Kils	Mörbylånga
Färgelanda	Kinda	Nacka
Gislaved	Kiruna	Nora
Gnesta	Kramfors	Norberg
Gnosjö	Kristianstad	Nordanstig
Gotland	kristinehamn	Norrköping
Grum	Krokom	Norrtälje
Gullspång	Kumla	Norsjö
Gällivare	Kungsbacka	Nykvarn
Gävle	Kungsör	Nyköping
Gävleborg landsting	Kungälv	Nynäshamn
Göteborg	Kävlinge	Nässjö

Ockelbo	Sorsele	Varberg
Olofström	Stockholms läns landsting	Vaxholm
Orsa	Stockholm	Vellinge
Orust	Storfors	Vetlanda
Osby	Strömstad	Vilhelmina
Ovanåker	Sundsvall	Vimmerby
Oxelösund	Surahammars	Vindeln
Perstorp	Svalövs	Vänersborg
Ragunda	Svedala	Vännäs
Region Skåne	Svenljunga	Värmdö
Ronneby	Säffle	Värnamo
Rättvik	Säter	Västernorrland landsting
Sandviken	Söderhamn	Västervik
SDF Askim, Göteborg	Södertälje	Västerås
SDF Backa Göteborg	Sölvesborg	Västmanlans län landsting
SDF Bergsjön, Göteborg	Tanum	Västra Götalands regionen
SDF Biskopsgården Göteborg	Tibro	Växjö
SDF Centrum Göteborg	Tidaholm	Ydre
SDF Frölunda Göteborg	Tierp	Ystad
SDF Gunnared Göteborg	Tingsryd	Åmål
SDF Härlanda Göteborg	Tjörn	Åre
SDF Högsbo Göteborg	Torsby	Årjäng
SDF Kortedala Göteborg	Torshälla SDF	Älmhult
SDF Kärra-Rödbo	Tranås	Älvdalen
SDF Linnestaden Göteborg	Trelleborg	Ängelholm
SDF Lärjedalen, Göteborg	Trollhättan	Öckerö
SDF Majorna Göteborg	Trosa	Ödeshög
SDF Södra skärgården Göteborg	Tyresö	Örebro
SDF Torslanda	Töreboda	Örebro läns landsting
SDF Tuve-Säve	Uddevalla	Örnsköldsvik
SDF Tynnered	Ulricehamn	Östersund
SDF Älvsborg	Umeå	Österåker
SDF Örgryte Göteborg	Uppsala	Östhammar
Sigtuna	Uppsala	Östra Göinge
Skinnskatteberg	Uppsala läns landsting	Överkalix
Smedjebacken	Uppvidinge	Övertorneå
Sollefteå	Vaggeryd	
Solna	Valdemarsvik	



## Enkätundersökning ”Ekologiska livsmedel i offentliga storhushåll”

### **25 % ekologiskt i offentlig sektor till 2010 –hur har det gått?**

I år är vi ute i god tid. Det är år 2010 och dags att summera hur regeringens 25 %-mål för offentlig sektor fallit ut. Vi ber er att vara med och besvara denna enkät och bidra till ny färsk statistik.

#### **Nationella mål**

Regeringens målsättning är 25 procent ekologiskt till år 2010. År 2008 var den offentliga konsumtionen av ekologiskt 9,3 %. Hur ser det ut nu?

#### **Ekomatsligan**

I Ekomatsligan rankar vi de 30 bästa kommunerna, stadsdelarna och landstingen i Sverige. 2008 var det 30 kommuner och landsting som hade minst 15 % ekologiskt, hur ser det ut nu?

#### **Årets Ekomatskommun**

Vem kommer att bli årets Ekomatskommun? Lund och Uppsala läns landsting delade på första platsen förra året i hård konkurrens med Åre och Malmö stad..

#### **Ekologiskt växer starkt i offentlig sektor**

Vår årliga kommunenkät visar att konsumtionen av ekologiskt i offentlig sektor ökar i snabb takt. Den ekologiska konsumtionen var 9,3 % av den totala konsumtionen 2008. Det motsvarar en ökning med 127 % på tre år då konsumtionen var 4,3 % år 2005.

#### **Uppmärksamhet i media**

Resultatet av enkätundersökningen kommer att redovisas i press och media. Alla som deltar i studien (besvarar enkäten) kommer att få ta del av resultaten. Bästa kommun, landsting eller stadsdel kommer att koralas till årets vinnare av ”Ekomatsligan”.

EkoMatCentrum – Informationscentrum för Ekologiska Produkter är en ideell förening vars syfte är att öka intresset för och konsumtionen av ekologiska livsmedel. Föreningen har cirka 400 medlemmar. Ekocentrums arbete drivs i linje med regeringens konsumtionsmål för ekologiska livsmedel i offentlig sektor och produktionsmålet att 20 procent av jordbruksmarken i Sverige ska vara ekologiskt certifierad till 2010.

*Detta utskick går oftast till flera personer i er kommun/landsting. Om du anser att detta brev med enkät kommit till fel person ber vi dig vänligen att vidarebefordra den till rätt person på din arbetsplats.*

Med vänliga hälsningar

Eva Fröman  
EkoMatCentrum  
[www.ekomatcentrum.se](http://www.ekomatcentrum.se)

Vänligen besvara enkäten senast den 15 mars 2010

Med *ekologiska livsmedel* och *rättvisemärkta livsmedel* avser vi i denna enkätundersökning livsmedel med nedanstående märkningar och certifieringssystem.

Med *närproducerade livsmedel* avser vi livsmedel som odlats och förädlats i ert län eller med ett maximalt avstånd bestämt av er.

## Märkningar på livsmedel

### Ekologiskt

#### EU-ekologiskt

EU har ett system för regler och kontroll av ekologiskt producerat som gäller i hela EU.

För att få kalla en produkt ekologisk måste den ha producerats enligt EU:s regler för ekologisk produktion. EU:s regler omfattar odling, djurhållning, livsmedelsförädling, märkning, import, kontroll och marknadsföring av ekologiska produkter. I Sverige är det godkända certifieringsorgan som t.ex Aranea, SMAK, HS Certifiering och EFSIS Scandinavia som sköter kontrollen av EU-ekologiskt. Märket är ganska nytt i Sverige men syns allt oftare på svenska och importerade livsmedel. Det övre märket är det nya EU-märket.

[www.krav.se](http://www.krav.se)



#### KRAV

Endast företag och producenter med KRAV-certifiering får använda KRAV-märket på sina ekologiska produkter. Förutom att ibland ha striktare regler än EU har KRAV även regler för fler kontrollområden, bland annat butik och restaurang. Kontroll och certifiering utförs idag av fem certifieringsbolag, som kontrollerar alla led i såväl produktion som distribution till dess att KRAV-märket sätts på produkten. KRAV-märket står för bra miljö, god djursorg, god hälsa, socialt ansvar.

[www.krav.se](http://www.krav.se)



#### Demeter

Svenska Demeterförbundet bildades 1957 och är kontrollorganisation för Biodynamisk odling i Sverige. Den är en ideell konsumentförening som kontrollerar och auktoriserar växtodling, djurhållning, slakterier, butiker, förädlare, grossister och importörer.

Över 20 länder har grundat egna nationella Demeterförbund baserat på de givna internationella riktlinjerna. För närvarande är Demeterförbundets regler de strängaste som finns inom ekologisk odling.

[www.demeter.nu](http://www.demeter.nu)



## Övriga miljömärkningar på livsmedel

### Hållbart fiske

#### MSC, Marine Stewardship Council

MSC är en miljömärkning av fisk och skaldjur. MSC-märkningen gynnar ett hållbart fiske. Märkningen garanterar att det inte fiskas för mycket. När fisken fångas får inte andra djur skadas eller dö, till exempel sköldpaddor och delfiner. [www.msc.org](http://www.msc.org)



### Etiskt

#### Rättvisemärkt

Med rättvisemärkta produkter menar vi i denna undersökning produkter som är märkta med Fair Trade. Genom att främja en handel där människan och lokalsamhällets utveckling sätts i centrum kan fattigdom och social utslagning undvikas. Rättvis betalning, goda arbetsförhållanden, långsiktighet, respekt för mänskliga rättigheter och för miljön möjliggör på sikt effektivt en ekonomisk och social utveckling.

[www.rattvisemarkt.se](http://www.rattvisemarkt.se)

